

---

# Canllaw Gam-wrth- Gam ar sut i fod yn Filfeddyg

---





## Diwrnod ym Mywyd...

### Milfeddyg Cefn Gwlad

#### Tasgau heddiw:

- Sgan beichiogrwydd i wartheg Mr Jones, gwiriwch loi newydd-anedig a'u mamau
- Cymerwch samplau gwaed a llaeth o wartheg Mr Jenkins
- Trin haint llygad ar gyfer bustach Mr Evans
- Trin cloffni oen Mrs Davies
- Ffonio Mrs Williams i drafod ei moch
- Adolygu data iechyd y fuches ar gyfer ymweliad fferm yfory.

Wyddoch chi?

Amcangyfrifir bod poblogaeth anifeiliaid anwes y DU yn 12 miliwn o gŵn a 12 miliwn o gathod.



### Milfeddyg yn y Ddinas

#### Pethau i'w gwneud:

- Edrych ar gleifion dros nos
- Ysbaddu Labrador Mr Johnson
- Ysbaddu 2 o gathod Mrs Chadwick
- 5 pigiad atgyfnerthu ar gyfer cŵn
- Alsatian Miss Smith angen ei asesu - ddim yn bwyta
- Cath fach Miss Delaney ar gyfer archwiliad iechyd.



# Felly hoffech chi fod yn Filfeddyg?

Mae cymhwyso i fod yn Filfeddyg yn gryn gamp, ac mae'n agor llawer o ddrysau i wahanol yrfaedd.

Beth allwch chi ei wneud â gradd mewn gwyddor filfeddygol / milfeddygaeth?

1

Gweithio fel Milfeddyg ym maes ymarfer cyffredinol, ym myd diwydiant, y llywodraeth, y byd academaidd neu mewn ymchwil.

2

Astudio cwrs ôl-raddedig yng Ngholeg Brenhinol y Milfeddygon neu ddilyn astudiaethau ôl-raddedig yn eich maes o ddewis mewn unrhyw brifysgol.

3

Teithio! Fel milfeddyg, gallwch ymarfer mewn llawer o wledydd, ar ôl cofrestru â'r awdurdodau milfeddygol lleol.

4

Gweithio mewn un o'r nifer helaeth o rolau / sectorau sydd ar gael i chi os oes gennych radd Gwyddor Filfeddygol/ Milfeddygaeth. Mae'r rhain yn cynnwys lechyd Cyhoeddus, Ymgynghori, Elusennau, y Lluoedd Arfog neu Ddysgu.



# Blwyddyn 7

Dyma rai syniadau i'ch helpu i ddatblygu eich sgiliau a'ch doniau yn ystod y flwyddyn gyntaf yn eich ysgol newydd.

## Gwybodaeth wyddonol

Cymerwch ran mewn clwb gwyddoniaeth ar ôl ysgol i ddatblygu'ch gwybodaeth am wyddoniaeth gyffredinol. Efallai y byddwch chi hyd yn oed yn dysgu ychydig mwy am fod yn Filfeddyg.

## Sgiliau cyfathrebu

Mae angen ystod o sgiliau a phriodweddau ar filfeddygon yn ogystal â gwybodaeth am anifeiliaid, felly meddylwch am ffyrdd o weithio ar eich sgiliau rhyngberonol/cyfathrebu y tu mewn a'r tu allan i'r ysgol. Efallai y bydd cynorthwyo'ch ysgol ar bethau fel Nosweithiau Agored helpu i ddatblygu'ch sgiliau cyfathrebu.

# Blwyddyn 8

Rhai pethau i'w gwneud i'ch rhoi ar ben y ffordd i fod yn Filfeddyg.

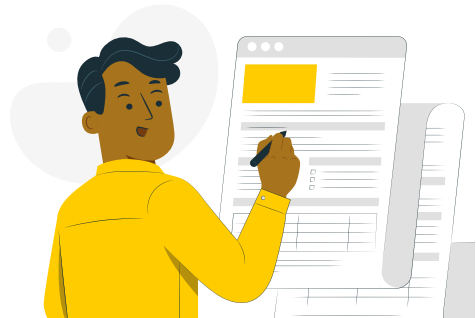
## Gwaith cartref

Mae hyd yn oed Milfeddygon yn gwneud eu gwaith cartref. Mae angen iddyn nhw wneud gwaith a darllen yn eu hamser eu hunain i sicrhau eu bod yn gwybod am yr holl ddatblygiadau diweddaraf yn y maes. Felly er bod gwneud eich gwaith cartref yn gallu teimlo fel bwrn, efallai, fe fydd yn datblygu arferion da am flynyddoedd i ddod.

## Milfeddygon ar y Teledu

Mae llawer o sioeau ar y teledu am filfeddygon. Gwylwch rai rhaglenni i gael blas ar fywyd milfeddyg a gweld a yw hyn yn rhywbeth y gallwch chi weld eich hun yn gwneud yn y dyfodol. Cofiwch serch hynny, dim ond rhai agweddau o'r swydd y mae teledu yn eu dangos - mae gyrfaoedd milfeddygol yn llawer ehangach na'r hyn a welwch ar y teledu.

Mae gan filfeddygon hyfforddiant eang mewn gwyddoniaeth a mathemateg ac maen nhw'n gymwys i wneud mwy na dim ond trin anifeiliaid! Felly, cofiwch feithrin diddordeb mewn gwyddoniaeth a'r byd o'ch cwmpas drwy fynd i glybiau, dosbarthiadau ychwanegol, darllen llyfrau gwyddoniaeth poblogaidd a dilyn straeon am wyddoniaeth yn y newyddion.



# Blwyddyn 9

## Eich Dewisiadau

Ym Mlwyddyn 9 (neu mewn rhai ysgolion, Blwyddyn 8), fe fydd angen dewis eich 'opsiynau'. Er bod yn rhaid i chi gymryd rhai pynciau craidd ym Mlynnyddoedd 10 ac 11 (fel Saesneg a Mathemateg), bydd modd i chi ddewis parhau â rhai pynciau a gollwng rhai eraill.

## Pa bynciau TGAU fydd eu hangen arnaf?

Dechreuwch feddwl am beth mae Milfeddyg yn ei wneud a'r sgiliau sydd eu hangen. Dewiswch bynciau a fydd yn eich helpu i ddatblygu'r sgiliau hyn.

Mae cyrsiau Gwyddor Filfeddygol neu Filfeddygaeth yn gofyn am bynciau gwyddonol

- Efallai ar gyfer eich cyrsiau TGAU y byddwch chi'n gallu dewis Gwyddoniaeth Gyfunol/ Ddwbl (dwy TGAU) neu wyddorau ar wahân / gwyddoniaeth driphlyg (tair TGAU: Bioleg, Cemeg, Ffiseg). Mae Gwyddor Filfeddygol neu Filfeddygaeth yn ddibynnol iawn ar wyddoniaeth ac felly meddylwch o ddirfi am wneud y tri phwnc TGAU os oes modd.

## Beth arall?

- Mae llawer o Filfeddygon yn berchen ar eu milfeddygfa eu hunain ac yn ei rhedeg eu hunain, felly efallai gallwch ystyried TGAU mewn Astudiaethau Busnes.
- Edrychwch ar wefan UCAS a tudalennau cyrsiau Gwyddor Filfeddygol / Milfeddygaeth ar wefannau prifysgolion i weld beth yw'r gofynion o ran pynciau a graddau TGAU. Drwy wneud hyn, fe gewch chi syniad gwyh o beth i'w astudio a pha raddau rydych angen gweithio tuag atynt.
- Dewiswch opsiynau y credwch y byddwch yn eu mwynhau. Mae milfeddygon yn mwynhau eu gwaith ac mae ganddynt angerdd am helpu anifeiliaid sâl a chlwyfedig. Mae'r un syniad yn wir o ran pynciau TGAU hyd yn oed - dylech fwynhau datblygu'ch gwybodaeth ar draws ystod o bynciau

Wyddoch chi?

Mae gan gŵn 18 cyhyr gwahanol ar gyfer rheoli eu clustiau.



# Blwyddyn 10

## Profiad Gwaith

Does dim ots a ydych chi eisoes wedi penderfynu'n bendant eich bod am fod yn filfeddyg, neu'ch bod yn dal yn ansicr ac eisiau cael gwybod mwy, mae Blwyddyn 10 yn amser gwych i ddechrau meddwl am gael ychydig o brofiad gwaith yn y maes.

Mae gan lawer o ysgolion raglenni profiad gwaith, lle bydd pythefnos wedi'i neilltuo i brofiad gwaith. Fydd hyn ddim yn wir am bob ysgol, felly fe fydd yn rhaid i chi drefnu hyn dros eich hunan. Efallai fod hynny'n teimlo braidd yn frawychus, felly dyma ychydig o gyngor i'ch helpu:

- Cysylltwch â rhai milfeddygyfeydd lleol a gofyn a fyddai'n bosib gwneud rhywfaint o brofiad gwaith. Boed hynny'n ddiwrnod, wythnos neu'n hirach, bydd yn eich helpu

i weld beth mae milfeddygon yn ei wneud o ddydd i ddydd.

- Siaradwch â'ch Ymgynghorydd Gyrfaoedd yn yr ysgol. Mae'n bosib y bydd ganddyn nhw gysylltiadau gwych â llawer o wahanol ddiwydiannau lle y gallwch weithio gydag anifeiliaid.
- Pan fyddwch chi ar eich Profiad Gwaith, gofynnwch lawer o gwestiynau i'r milfeddyg neu'r gweithwyr proffesiynol rydych chi'n gweithio gyda nhw. Pethau fel: sut gwnaethon nhw gyrraedd lle maen nhw; pa gyngor y bydden nhw'n ei roi i rywun sy'n ystyried y proffesiwn (chi!), a beth yw'r prif sgiliau a phriodweddau sydd eu hangen ar Filfeddyg.
- Ar ôl gwneud y Profiad Gwaith, meddylwch am beth i'w wneud nesaf. Dim ond y man cychwyn i chi ddysgu mwy am fod yn Filfeddyg ddylai Profiad Gwaith fod.

# Blwyddyn 11

## Amser i benderfynu beth sy'n digwydd nesaf

Byddwch yn clywed am lawer o gymwysterau gwahanol fel BTEC a Lefel A. Os ydych chi am fod yn Filfeddyg, mae'n bwysig iawn eich bod chi'n cymryd yr amser i ddewis y mathau iawn o gymwysterau a'r pynciau iawn.

Dyma rai pethau i'w hystyried:

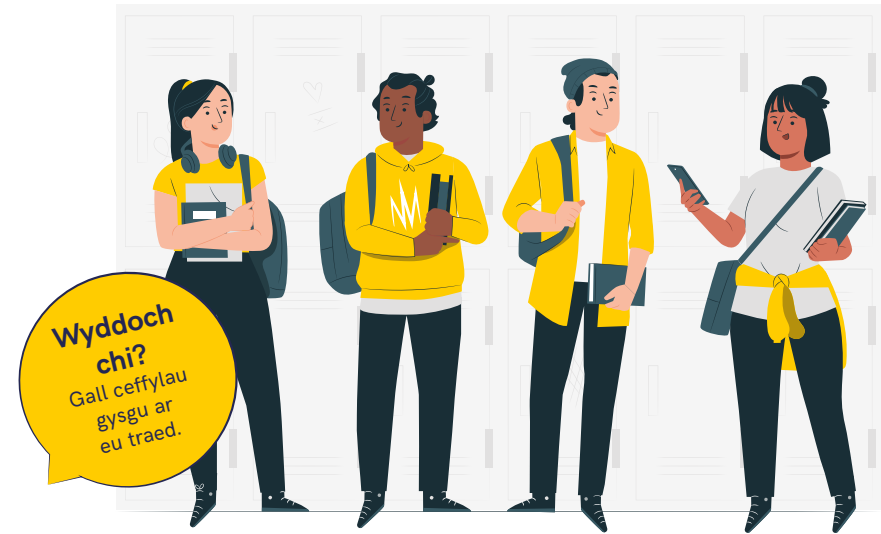
- Bydd angen pynciau Lefel A penodol i gyrsiau milfeddygol. Efallai y byddan nhw'n amrywio o brifysgol i brifysgol. Ond dyma rai enghreifftiau:

**a/** Rhaid i'r disgyblion gymryd Cemeg a Biolog. Ni ddylai'r trydydd pwnc fod yn un sy'n gysylltiedig â Biolog na Chemeg.

**b/** Rhaid i ddisgyblion gymryd Cemeg ac o leiaf un o blith Biolog, Ffiseg neu Fathemateg.

**c/** Rhaid i ddisgyblion gymryd tri phwnc Safon Uwch (Lefel A): Biolog neu Fioleg Ddynol/ Cemeg neu bwnc academaidd arall sy'n gysylltiedig â gwyddoniaeth / trydydd pwnc o'ch dewis.

- Efallai y bydd y gofynion derbyn i gwrs milfeddygol nodi bod rhaid i ymgeiswyr astudio am rai mathau penodol o gymwysterau (er enghraifft Lefel A, Bagloriaeth Ryngwladol). Mae'n werth cael gwybod, er enghraifft, a yw cymwysterau BTEC yn cael eu derbyn.
- Meddylwch a fydd eich pynciau eraill yn eich helpu i astudio Gwyddor Filfeddygol neu Filfeddygaeth. Mae pynciau sy'n gysylltiedig â gwyddoniaeth a mathemateg yn ddelfrydol ac yn gallu'ch helpu i lunio cais cryf i brifysgol yn nes ymlaen.



# Blwyddyn 12

## Mae'n bryd dechrau meddwl o ddfri am sut i sicrhau bod gennych chi'r siawns orau posib o gael eich derbyn i radd filfeddygol. Dyma rai pethau i'w hystyried yn ystod Blwyddyn 12

1. Ymchwiliwch i'r cyrsiau milfeddygol. Beth mae'r gwahanol gyrsiau'n yn ei gynnig a beth yw'r gofynion derbyn? Pa brifysgol sy'n apelio atoch chi fwyaf?
2. Profiad Gwaith. Dysgwch faint o brofiad gwaith (a pha fath) sydd angen i chi ei wneud er mwyn gwneud cais am eich dewis gwrs. Gall rhai prifysgolion hefyd nodi bod angen cael y profiad gwaith hwnnw yn y 18 mis cyn y dyddiad cau ymgeisio (er enghraifft). Mae'n bosib y bydd gan wahanol gyrsiau ofynion gwahanol ar hyn i gyd.
3. Datblygwch sgiliau allweddol perthnasol, a chasglu enghreifftiau da sy'n dangos

y sgiliau hynny. Dyma rai o'r sgiliau allweddol sydd eu hangen i fod yn Filfeddyg llwyddiannus:

- Cyfathrebwr da, sy'n gallu cyfleu negeseuon cymhleth mewn modd hawdd ei ddeall.
- Gallu dangos gofal a thosturi hyd yn oed mewn amgylchiadau sydd yn aml yn heriol.
- Yn hyblyg ond eto'n gallu gwneud penderfyniadau. Ni wyddoch chi byth beth fydd yn codi nesaf pan fyddwch yn gweithio gydag anifeiliaid, felly mae'n hanfodol gallu bod yn hyblyg ond eto'n gallu gwneud penderfyniadau
- 4. Bod yn unigolyn 'cyflawn'. Mae prifysgolion am weld ceisiadau gan unigolion gydag amrywiaeth o sgiliau a phrofiadau gwahanol.
- 5. Cymerwch gyfrifoldeb dros eich dysgu eich hun. Cadwch gofnod o'ch cyflawniadau.

# Blwyddyn 13

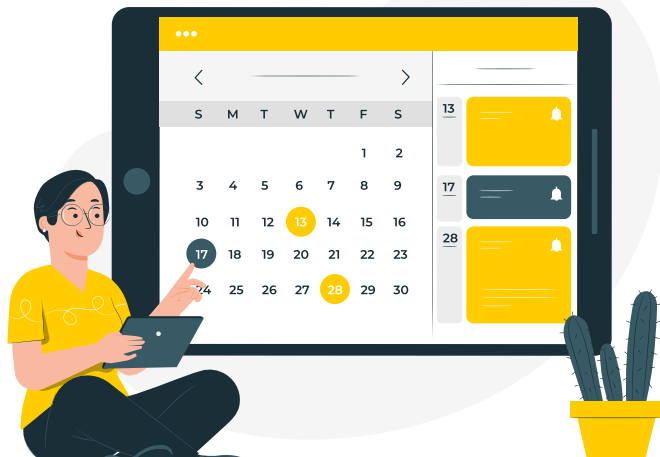
**Dim ond un flwyddyn i ffwrdd ydych chi o fynd i'r brifysgol i astudio Milfeddygaeth neu Wyddor Filfeddygol. Byddwch yn cyflwyno'ch cais tua dechrau Blwyddyn 13.**

**Beth arall ddylech chi ei wneud?**

1. Parhau â'ch profiad gwaith a myfyrio arno. Peidiwch â gweld y profiad gwaith fel rhywbeth sy'n sefyll ar wahân - siaradwch â'r arbenigwyr a dysgu ganddynt yn ystod eich profiad gwaith, gan fynd â'ch gwybodaeth a'ch dealltwriaeth i'r lefel nesaf yn eich amser eich hun.
2. Darllenwch yn ehangach. Darllenwch gyfnodolion academaidd gwyddonol ac edrychwch ar wefannau cyrff proffesiynol milfeddygol i ddeall y materion cyfoes heriau yn y maes. Fydd eich Lefelau A (neu'ch cymwysterau cyfatebol) ddim yn ddigon ar eu pen eu hunain!

3. Ewch ati i ymarfer eich sgiliau mewn cyfweiliadau ffug! Fe gewch gyngor defnyddiol gan ein harbenigwyr yn ddiweddarach yn y canllawiau hyn.
4. Cynlluniwch eich amser. Ystyriwch lunio cynllun wythnosol drwy gydol Blwyddyn 13. Yn y modd hwnnw, byddwch yn gwybod pryd y bydd angen i chi ganolbwyntio ar ysgrifennu'ch Datganiad Personol, cyflwyno'ch cais UCAS neu neilltuo amser i ddarllen yn ehangach am wyddoniaeth a milfeddygaeth.
5. Ewch ati i chwilio am gyfleoedd a manteisiwch arnynt. Mae llawer o sesiynau blasu, cynadleddau a digwyddiadau sy'n berthnasol i'r pwnc a gynhelir gan brifysgolion, cyflogwyr a chyrff proffesiynol. Ymchwiliwch i gael gwybod mwy amdanynt ac ewch i rai ohonynt. Gallai'r holl wybodaeth a gasglwch fod yn ddefnyddiol mewn cyfweiliad neu wedyn.
6. Cofiwch ymlacio. Amser prysur iawn yw blwyddyn 13, felly mae'n bwysig ymlacio yn ogystal â gweithio'n galed. Gwobrwywch eich hun hefyd am bethau fel cael marciau da am waith cwrs, neu am gyflwyno'ch cais UCAS o'r diwedd!

**Wyddoch chi?**  
Credir bod yr ymlusgiaid cyntaf wedi esblygu tua 320 miliwn o flynyddoedd yn ôl.



# Cyngor am eich Cais UCAS

**Gan fod rhyw 2400 o ymgeiswyr yn cystadlu am tua 1200 o leodd ar gysiau Milfeddygol (Cyngor yr Ysgolion Milfeddygol), mae angen i chi gyflwyno cais cryf. Dyma ychydig o gyngor allweddol i'ch helpu gyda'ch cais UCAS.**

1. I gyrsiau Milfeddygaeth a Gwyddor Filfeddygol y dyddiad cau yw 15 Hydref, sy'n gynt o lawer na'r rhan fwyaf o gyrsiau eraill.
2. Yn y pedwar pwnc isod, dim ond am hyd at bedwar dewis y mae ymgeiswyr yn cael gwneud ceisiadau:
  - Meddygaeth
  - Deintyddiaeth
  - Gwyddor Filfeddygol neu Filfeddygaeth.
3. Bydd athro neu diwtor yn eich ysgol neu'ch coleg yn cefnogi'ch cais UCAS drwy roi geirada i chi. Er mwyn iddyn nhw allu ysgrifennu geirada gwych, mae angen iddyn nhw wybod am yr holl bethau da rydych chi'n eu gwneud yn y stafell ddosbarth, a'r tu allan iddi hefyd. Mae hynny'n cynnwys sgiliau academaidd a sgiliau 'meddal'. Felly, gwnewch yn siŵr eich bod yn gwybod pwy fydd eich canolwr a dywedwch wrthyn nhw am eich cryfderau a'ch profiadau!
4. Mae rhai gwallau cyffredin y mae pobl yn eu gwneud yn eu cais UCAS. Allwn ni ddim eu rhestru nhw i gyd yma, ond dyma rai ohonynt:
  - Gwneud cais i'r brifysgol anghywir neu am y cwrs anghywir. Gwiriwch yn ofalus!
  - Ddim yn darllen y cwestiwn neu'r ffurflen yn iawn. Os nad ydych chi'n siŵr, peidiwch â dyfalu; gofynnwch!
  - Cyfeiriad ebost gwirion. Dylech geisio creu argraff dda, felly gwnewch e-gyfeiriad newydd os oes angen.
  - Enwi prifysgolion penodol yn y Datganiad Personol. Os gwnewch hynny, gallai droi prifysgolion eraill yn eich erbyn oherwydd y gallent gael yr argraff nad oes gennych ddi-ddordeb go iawn mewn astudio yn eu sefydliad nhw.
  - Heb restru'r holl gymwysterau rydych chi wedi'u hastudio neu wrthi'n astudio a/ neu heb eu rhoi'n gywir

# Datganiad personol

Mae'r Dr Gwen Rees yn Ddarlithydd mewn Gwyddor Filfeddygol ym Mhrifysgol Aberystwyth. Dyma ei chyngor allweddol hi ar gyfer ysgrifennu'ch Datganiad Personol a beth i'w ddisgwyl yn y broses gyfweld.

## Datganiad personol

1. Myfyriwch am eich profiad gwaith. Dydy'r ffaith eich bod wedi'i wneud - ar ei phen ei hun - ddim yn ddigon!
2. Dangoswch eich bod yn deall sut beth yw mynd i mewn i'r proffesiwn milfeddygol mewn gwirionedd. Mae gan y BVA (Cymdeithas Filfeddygol Prydain) Ganllawiau Gyrfaol gwych i'ch helpu gyda hyn.
3. Dangoswch eich bod yn deall materion cyfoes yn y ddisgyblaeth.
4. Rhowch lond llaw o enghreifftiau manwl yn hytrach na llawer o enghreifftiau arwynebol. Cofiwch drafod eich dyheadau am eich dyfodol yn y proffesiwn.
5. Mae milfeddygon yn wynebu sefyllfaoedd o gyfyng-gyngor moesegol drwy'r amser. Rhowch enghreifftiau lle rydych chi wedi gorfod wynebu problemau tebyg a dangos sut y gwnaethoch chi ymdrin â nhw.
6. Rhowch enghreifftiau o feddwl beirniadol neu o gwestiynu tystiolaeth. Gallai'r rhain fod o'ch astudiaethau academaidd neu arbrofion Biolog neu Gemeg.
7. Rhowch dystiolaeth o'ch sgiliau allweddol. Rhowch enghreifftiau o gyfathrebu'n effeithiol, ymdrin â'r cyhoedd, ymdrin â sefyllfaoedd anodd, o'ch cymeriad gofalgwr, o'ch hyblygrwydd ond hefyd eich gallu i benderfynu, a'ch gallu i weithio fel rhan o dim ehangach, rhyngddisgyblaethol. Mae angen yr holl sgiliau hyn - a mwy - ar filfeddygon!
8. Copio! Peidiwch â chael eich tentio i greu enghreifftiau ffug, gorliwio na chopio o Ddatganiadau Personol eraill. Bydd eich Datganiad Personol yn cael ei wirio â hen Ddatganiadau Personol o flynyddoedd yn ôl i weld a yw'r hyn rydych chi wedi ei ddweud wedi'i ddweud o'r blaen. Cofiwch bob amser mai datganiad PERSONOL yw e.
9. Dyfyniadau, ystrydebau ac ysbrydoliaeth. Dim ond lle cyfyngedig sydd gennych chi i ysgrifennu'r Datganiad Personol. Peidiwch â'i wastraffu ar ddyfynnu pobl enwog; dydy hynny ddim yn dweud dim amdanoch chi. Ysgrifennwch am pam rydych chi'n ymgeisydd addas ar gyfer y cwrs.



# Cyfweliad

Bydd prifysgolion yn defnyddio cyfuniad o ffactorau yn eich cais i benderfynu a fyddan nhw'n eich gwahodd i gyfweliad.

Mae'n bosib hefyd y byddan nhw'n gweld pwysigrwydd gwahanol i wahanol elfennau wrth bwyso a mesur ceisiadau. Gall y rhain gynnwys:

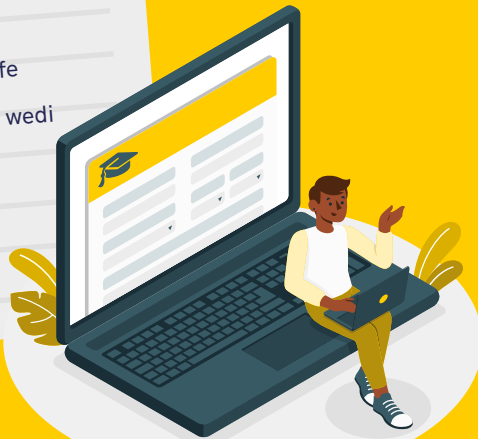
- Perfformiad academaidd
- Profiad gwaith sy'n gysylltiedig â milfeddygaeth neu anifeiliaid
- Priodweddau a rhinweddau personol a phroffesiynol
- Gweithgareddau allgyrsiol
- Llenwi ffurflen asesu ychwanegol. Mae'n amrywio rhwng prifysgolion, ond weithiau fe'i gelwir yn 'Ffurflen Ategol'.

## Y Cyfweliad

1. Disgwyliwch Gyfweliadau Bach Lluosog (MMIs)
2. Ymchwilio i ragolygon a gyrfaoedd graddedigion
3. Ymchwilio i faterion cyfoes sy'n wynebu milfeddygon
4. Atebwch y cwestiwn bob amser!
5. Byddwch yn gwrtais ac yn hyderus
6. Peidiwch â bod ofn gofyn cwestiwn - fe yn dangos eich bod yn chwilfrydig ac wedi gwneud rhywfaint o ymchwil.
7. Chwiliwch am agweddau unigryw'r brifysgol/cwrs, a meddyliwch pam rydych chi eisiau mynd yno'n benodol!

## Wyddoch chi?

Mae gwartheg yn gwneud ffrindiau yn hefyd gallent ddal dig!



# Gwyddor Filfeddygol yn Aberystwyth

Ysgoloriaethau



Baglor Gwyddor Filfeddygol (BVSc) ym Mhrifysgol Aberystwyth a'r Coleg Milfeddygol Brenhinol, Llundain

Pa mor hir yw'r cwrs?  
5 mlynedd

Ble bydda i'n yn astudio?

Cwrs unigryw yw hwn gan eich bod yn astudio yng nghefn gwlad a hefyd mewn lleoliadau trefol:

- Years 1 & 2 in Aberystwyth
- Blynnyddoedd 3-5 ar Gampws Hawkshead y Coleg Milfeddygol Brenhinol yn Swydd Hertford

a hefyd

- Yn ystod blynnyddoedd 4 a 5 byddwch yn dod nôl i Aberystwyth i wneud cyfnod 'cylchdro' craidd yng Nghymru, sydd â phwyslais ar dda byw.

Gofynion Mynediad Nodweddiadol;

AAA mewn tri phwnc Safon Uwch, yn cynnwys Bioleg a Chemeg.

Sut mae gwneud cais?

Drwy UCAS, gweler [ucas.com](https://ucas.com).

Pryd mae'r dyddiad cau?

15 Hydref.

A fydd angen profiad gwaith?

Bydd. 70 awr mewn un neu ragor o filfeddygfeydd + 70 awr yn gweithio gydag anifeiliaid byw mewn amgylcheddau nad ydynt yn glinigol (gydag o leiaf 35 awr yn gysylltiedig ag anifeiliaid fferm neu geffylau).

A oes cyfweliad yn rhan o'r broses ymgeisio?

Oes. Os cewch eich dewis am gyfweliad, dylech ddisgwyl i'r broses fod ar ffurf 'Cyfweliadau Bach Lluosog (MMI)', lle rydych chi'n siarad â nifer o randdeiliaid yn y maes.

Gwybodaeth am y Cwrs



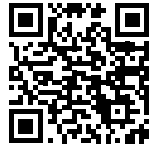
Gwybodaeth Ychwanegol am y Cwrs





# Dewisiadau eraill heblaw Gwyddor Filfeddygol ym Mhrifysgol Aberystwyth

Edrychwch ar  
y cyrsiau hyn ar  
ein gwefan



Ym Mhrifysgol Aberystwyth, mae gennym lawer o gyrsiau gwahanol os hoffech ddilyn gyrfa sy'n gweithio gydag anifeiliaid. Os nad ydych chi'n hollol sicr mai Gwyddor Filfeddygol yw'r dewis iawn i chi, beth am ystyried un o'r rhain?

Amaethyddiaeth	Gwyddor Ceffylau
Amaethyddiaeth gyda Gwyddor Anifeiliaid	Biowyddoniaeth Ceffylau a Milfeddygol
Amaethyddiaeth gyda Rheolaeth Busnes	Biolog Forol a Dŵr Croyw
Ymddygiad Anifeiliaid	Cadwraeth Bywyd Gwyllt
Gwyddor Anifeiliaid	Sŵoleg



# Awgrymiadau ar ddewis cwrs prifysgol a ble i astudio

Does dim ots p'un sydd o ddi-ddordeb i chi - Milfeddygaeth/ Gwyddor Filfeddygol, pwnc gwyddonol arall, neu faes hollol wahanol - gadewch i ni gael golwg ar rai pethau y gallwch eu gwneud nawr i helpu i sicrhau eich bod yn ffynnu yn y brifysgol sy'n iawn i chi!!

1. Ymchwiliwch i'r cyrsiau. Mae dewis y cwrs cywir yn allweddol i'ch llwyddiant. Efallai y bydd cyrsiau sydd â theitlau tebyg mewn gwahanol brifysgolion yn astudio pethau gwahanol mewn gwirionedd. Dyma rai o'r pethau i edrych amdanynt:
  - Gwybodaeth ar-lein am fodiwlau i weld beth fyddwch chi'n ei astudio mewn gwirionedd yn y cyrsiau sydd o ddi-ddordeb i chi.
  - Dulliau asesu. Fel arfer mae'r rhain yn cynnwys arholiadau a gwaith cwrs ysgrifenedig, ond gallent gynnwys cyflwyniadau a phethau eraill hefyd.
  - Ffigyrau cyflogaeth graddedigion. Pa mor debygol yw hi y cewch swydd ar ôl gorffen eich cwrs?
  - Bodlonrwydd y myfyrwyr. Mae lefelau uchel o foddhad yn dangos bod yr addysg o ansawdd da.
2. Yr addysgu. Rydyn ni i gyd yn dysgu mewn ffyrdd gwahanol ac wrth i gyrsiau gael eu dysgu mewn gwahanol ffyrdd ym mhob prifysgol, efallai y byddwch chi am gael gwybod mwy am y dulliau dysgu. Materion eraill i'w hystyried yw pa fath o amgylchedd dysgu fyddwch chi'n cael eich dysgu ynddo? Sut beth yw'r adnoddau? Pa mor ymarferol yw'r cwrs? Faint o fyfyrwyr fydd yn eich dosbarthiadau?
3. Ewch i lawer o Ddiwrnodau Agored. Bydd hyn yn eich helpu i gymharu gwahanol drefi a dinasoedd, prifysgolion a chyrsiau.
4. Ffeiria UCAS a digwyddiadau cenedlaethol eraill. Ewch i gynifer ohonynt ag y gallwch a gofyn cwestiynau.
5. Lleoliad: Ydych chi'n chwilio am amgylchedd gwledig neu am fywyd y ddinas? Ydych chi eisiau prifysgol ar gampws? Beth ydych chi'n chwilio amdano yn y lleoliad o ran hamdden, hwyl a phethau i'w gwneud yn eich amser rhydd? Cofiwch feddwl am y pethau hyn i gyd wrth edrych ar gwsrs a phrifysgol; mae angen i chi feddwl am beth sy'n iawn i chi!



# Esboniadur jargon:

## EMS

Extramural Studies / Astudiaethau Allanol - dyma'r term a ddefnyddir i ddisgrifio'r lleoliadau gwaith y mae'n rhaid i bob myfyriwr milfeddygol ymgymryd â nhw yn ystod eu hyfforddiant.

## AHEMS

Mae "Animal Husbandry EMS" yn gyfres o leoliadau gwaith mewn sefydliadau sy'n darparu gofal rheolaidd am anghenion anifeiliaid o ddydd i ddydd, megis ffermydd blaeth, iardiau ceffylau, ffermydd defaid a chynelau cŵn. Cynhelir y lleoliadau hyn yn ystod 2 flynedd gyntaf y radd filfeddygol.

## CEMS

Mae EMS clinigol yn cyfeirio at leoliadau gwaith mewn milfeddygfeydd, sy'n cael eu cynnal ym mlynnyddoedd diweddarach y cwrs.

## CDP / PDP

Nod y Cam Datblygu Proffesiynol yw helpu graddedigion milfeddygol sydd newydd gymhwyso i bontio o fywyd fel myfyriwr milfeddygol i weithio ym maes ymarfer clinigol fel milfeddyg proffesiynol. Mae'n darparu strwythur lle gall graddedigion newydd, gyda chefnogaeth eu cyflogwr a'u cydweithwyr newydd, barhau i ddatblygu eu sgiliau proffesiynol a chlinigol, myfyrio ar eu cynnydd a chynllunio eu datblygiad proffesiynol yn y dyfodol.

## Clinigol

Gall milfeddygon weithio mewn rolau "clinigol", neu rolau "anghlinigol". Rolau clinigol yw'r rhai lle mae milfeddygon yn trin anifeiliaid, fel milfeddyg anifeiliaid bychain sy'n gweithio mewn milfeddygfa. Rolau anghlinigol yw lle mae Milfeddyg yn defnyddio eu gwybodaeth arbenigol ond nid yw'n trin anifeiliaid sâl yn rheolaidd. Mae'r rhain yn cynnwys milfeddygon sy'n ymwneud ag ymchwil, dysgu neu waith y llywodraeth, er enghraifft.

## RCVS

Coleg Brenhinol y Milfeddygon / The Royal College of Veterinary Surgeons. Dyma gorff llywodraethol y proffesiwn yn y Deyrnas Unedig. Rhaid i bob milfeddyg sy'n gweithio yng ngwledydd Prydain fod yn aelodau o'r RCVS.

## Milfeddygfa Gyffredinol

Mae'r rhan fwyaf o filfeddygon yn gweithio mewn milfeddygfa gyffredinol ar ôl iddynt raddio o'r ysgol filfeddygol. Mae milfeddygfa gyffredinol yn golygu canolfan nad yw'n arbenigo lle mae milfeddygon yn trin anifeiliaid anwes, ceffylau neu anifeiliaid fferm.

## Milfeddygfa gymysg

Gellid disgrifio milfeddygfa fel milfeddygfa gymysg os yw'n trin amrywiaeth mawr o rywogaethau anifeiliaid. Yn draddodiadol, roedd bron pob milfeddygfa yn gymysg, yn trin gwartheg, defaid, ceffylau, cŵn a chathod. Bellach, mae milfeddygfeydd cymysg yn llai cyffredin, ac i'w gweld fel arfer mewn ardaloedd gwledig.

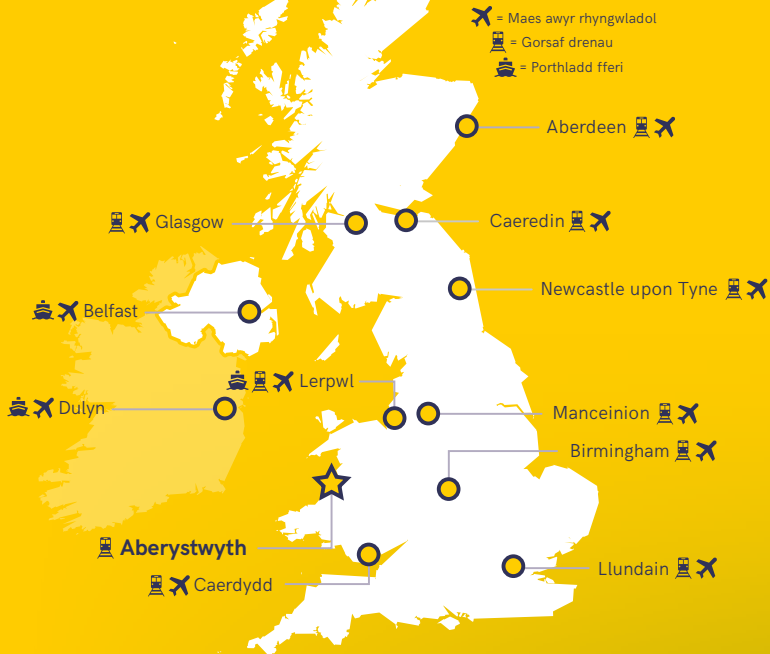
## Milfeddygfa atgyfeirio

Milfeddygfa atgyfeirio yw milfeddygfa sy'n cyflogi milfeddygon arbenigol sydd â chymwysterau pellach sy'n eu galluogi i dderbyn achosion anodd a chymhleth a gyfeirir atynt gan filfeddygon cyffredinol am driniaeth fwy arbenigol. Er enghraifft, gallai milfeddyg ymarfer cyffredinol gyfeirio ci sydd wedi torri coes mewn modd mwy cymhleth i ganolfan atgyfeirio fel y gallai milfeddyg orthopedig arbenigol ei weld.

## Cylchdro

Sesiynau hyfforddi dan arweiniad yw cylchdro, a gynhelir y tu allan i'r brifysgol, o dan oruchwyliaeth filfeddygol, lle mae myfyriwr yn cael rhywfaint o ddewis o ran beth mae'r hyfforddiant yn canolbwyntio arno.





Canolfan Addysg Filfeddygol,  
 Prifysgol Aberystwyth,  
 Aberystwyth,  
 Ceredigion,  
 SY23 3DA

- ☎ +44 (0)01970 621646
- @ vet@aber.ac.uk
- f abervetschool

Llyfryn wedi'i ddylunio a'i gynhyrchu gan  
 y Swyddfa Marchnata a Denu Myfyrwyr,  
 Prifysgol Aberystwyth, 2023.

