

NEWYDDION Aber

*Aberystwyth... un o'r llefydd gorau yn y byd
i fod yn fyfyrwr*

RHIFYN 11
Chwefror 2013



Chwith i'r Dde: Yr Athrawon Nigel Scollan a Richard Marggraf Turley

Swyddi newydd blaenllaw

Gan gydnabod rôl hanfodol y gymuned ehangach ym mywyd prifysgol, mae Prifysgol Aberystwyth wedi creu dwy rôl flaenllaw newydd a fydd yn annog deialog gydag aelodau o'r cyhoedd.

Yn dilyn proses benodi ar lefel uchel, mae'r Brifysgol wedi penodi'r Athro Nigel Scollan fel Athro Ymgysylltu â'r Cyhoedd gyda Gwyddoniaeth a'r Athro Richard Marggraf Turley fel Athro Ymgysylltu â Dychymyg y Cyhoedd.

Bydd y ddwy rôl yn canolbwyntio ar annog cyfranogiad y cyhoedd ym mhob agwedd o weithgareddau'r Brifysgol - o arwain ymchwil i ddatblygu polisi, o drafodaeth ar sut y mae'r Brifysgol yn gweithio a chymryd rhan weithgar mewn cyfnewid gwybodaeth.

Bydd yr Athrawon yn arwain ymgyrch y Brifysgol i annog mwy o gyfranogiad yn nigwyddiadau'r Brifysgol a chynorthwyo i ddatblygu Diwrnod Agored i bobl yng Ngheredigion.

Ymunodd yr Athro Nigel Scollan gyda Sefydliad Tir Glas ac Ymchwil Amgylcheddol, Aberystwyth yn 1993 ac wedi hynny Brifysgol Aberystwyth yn 2008. Mae'n dal Cadair Bwyd a Ffermio Waitrose yn Sefydliad Gwyddorau Biolegol, Amgylcheddol a Gwledig (IBERS) y Brifysgol.

Mae'r Athro Scollan yn arwain grŵp ymchwil ar Systemau Anifeiliaid ac yn arwain rôl Prifysgol Aberystwyth wrth greu menter diwydiant a'r byd academiaidd unigryw i helpu cefnogi ffermio yn y Deyrnas Gyfunol, sef "Canolfan Rhagoriaeth y DG ar gyfer Ffermio".

Wrth sôn am ei benodiad, dywedodd yr Athro Scollan: "Mae hwn yn gyfle gwyb i adeiladu ar y gwaith rhagorol y mae'r Brifysgol yn ei wneud mewn ymchwil ac addysgu ac ymchwilio

4 Ar leoliad



5 Dilyniant genom moch



7 10fed Gŵyl Gwyddorau Cymdeithasol



10 'Chwyldroadol fel corwynt'



15 Gŵyl Lyfrau Aberystwyth 2012



Cyhoeddir **NEWYDDION Aber** gan **Cyfathrebu a Materion Cyhoeddus**, Prifysgol Aberystwyth.

Ffon 01970 622946.

E-bost: cyfathrebu@aber.ac.uk

Bydd y rhifyn nesaf o **NEWYDDION Aber** ar gael ym mis **Mawrth 2013**.

Dyddiad cau ar gyfer y rhifyn nesaf yw **Dydd Llun 11ydd Chwefror**.

NEWYDDION

Yr Ysgol Rheolaeth a Busnes yn Stryd Downing

Yn cynrychioli'r Ysgol Rheolaeth a Busnes, aeth yr Athro Andrew St George i 10 Stryd Downing ar y 4ydd Rhagfyr i gwrdd â chyfarwyddwyr yr Ymgyrch GREAT.

Nod yr Ymgyrch GREAT yw hyrwyddo a gwella enw da Prydain dramor. Mae'n amlygu meysydd rhagoriaeth ym Mhrydain, gan ganolbwyntio ar resymau dros fuddsoddi ym Mhrydain ac ymweld â'r wlad, ac mae'n cynnwys technoleg ac arloesedd, creadigrwydd, gwybodaeth, yr amgylchedd, treftadaeth, chwaraeon, siopa, cerddoriaeth a chefn gwlad.

Mae'r ymgyrch yn gwahodd y byd i edrych o'r newydd ar bopeth sydd gan Brydain i'w gynnig, a'i nod yw anfon neges glir mai Prydain yw un o'r llyfdd gorau i fyw, gweithio, astudio a buddsoddi ynddi, yn ogystal â gwneud busnes ac ymweld â hi.

Mae llywodraeth Prydain yn annog cysylltiadau rhwng prifysgolion a menter, gan helpu i droi ymchwil pwysig yn gyfleoedd masnachol. Mae'r Ymgyrch GREAT wedi mabwysiadu *Royal Navy Way of Leadership* (Random House, 2012) a ysgrifennwyd gan Andrew St George, fel enghraifft ymarferol o wybodaeth wedi'i chymhwyso.

I gael rhagor o wybodaeth ewch i: www.fco.gov.uk/en/about-us/what-we-do/public-diplomacy/great-campaign/

Archif Churchill

Mae Llyfrgell y Brifysgol wedi tanysgrifio i Archif Churchill tan ddiwedd 2013.

Mae'r llyfrgell ddigidol hon yn cynnwys mwy na 800,000 o dudalennau o ddogfennau gwreiddiol yn ymwneud â Winston Churchill, yn amrywio o ohebiaeth bersonol i lythrau swyddogol sy'n dogfennu'r cyfathrebu rhyngddo ac arweinwyr rhyngwladol.

I gael cip ar yr archif ac i gael rhagor o wybodaeth, ewch i aberssel.blogspot.co.uk/2012/10/sources-for-courses-churchill-archive_16.html

Swyddi newydd blaenllaw - Parhau o dudalen 1

i ffyrdd arloesol a chreadigol o weithio'n agosach gyda'r cyhoedd'.

Mae'r Athro Richard Marggraf Turley o'r Adran Saesneg ac Ysgrifennu Creadigol yn Gyd-Gyfarwyddwr Canolfan ar gyfer Astudiaethau Rhamantaidd y Brifysgol, ac yn enillydd Gwobr Keats-Shelley am farddoniaeth yn 2007.

Mewn ymateb i'w benodiad fel yr Athro Ymgysylltu â'r Dychymyg Cyhoeddus cyntaf yn y Deyrnas Gyfunol, dywedodd Richard: "Mae Aberystwyth wedi manteisio ar greu cysylltiad gwirioneddol gyhoeddus bywiog." Ychwanegodd bod ei deitl newydd "y mwyaf cŵl yn y byd academiaidd, ac yn llwyfan gwyb.".

Dywedodd yr Is-Ganghellor yr Athro April McMahon; "Rwy'n falch iawn ein bod wedi gallu penodi Richard a Nigel i'r ddwy swydd bwysig yma. Mae ymgysylltu â'r cyhoedd yn hanfodol i'r Brifysgol. Rydym yn cydnabod y cyfraniad gwerthfawr mae ein cymunedau lleol a byd-eang yn eu gwneud i ddatblygu ein sefydliad, gan sicrhau bod ein hymchwil yn gwneud gwahaniaeth, bod ein polisïau yn addas at y diben a bod ein gwasanaethau yn diwallu eu hanghenion. Rydym yn ffodus fod enghreifftiau rhagorol o waith ymgysylltu arloesol iawn yn mynd rhagddo yma eisoes, ac rwy'n siŵr y bydd cyfoeth o brofiad Richard a Nigel mewn ymgysylltu â'r cyhoedd ac ymchwil yn ein cynorthwyo i adeiladu ar y mentrau hyn."

PRIFYSGOL ABERYSTWYTH UNIVERSITY www.aber.ac.uk/cy/sportscentre

CANOLFAN CHWARAEON

Dewch i ymweld â'r Ganolfan Chwaraeon a gweld beth sydd gennym i'w gynnig:

- 3 Campfa
- Theatr Cardiofasgwlaidd
- Stiwio Spinio
- Ystafell Pwysau Rhydd
- Dosbarthiadau ymarfer corff
- Pwll a Sawnariwm
- Hyfforddiant Personol
- Neuaddau Chwaraeon
- Caeau Chwarae
- Wal Ddringo
- Cae Pob Tywydd
- Cae 3G
- Trac 2 lôn

Ffôn: 01970 622280
E-bost: sports@aber.ac.uk

PRIFYSGOL ABERYSTWYTH UNIVERSITY www.aber.ac.uk/cy/sell

Cyrsiau Dysgu Gydol Oes

Blwyddyn Newydd Dda - Cyfleoedd Newydd, Dysgwch Rhywbeth Newydd yn 2013

Cofrestrwch Nawr i Sicrhau Eich Lle!

CYSYLLTWCH Â NI NAWR I GAEL COPI O

Dysgu Am Oes

Ffôn: 01970 621580
www.aber.ac.uk/cy/sell
learning@aber.ac.uk

Addysg Uwch yn y Gymuned
Ysgol Addysg a Dysgu Gydol Oes
School of Education & Lifelong Learning

COLOFN YR IS-GANGHELLOR

Ar 17 Rhagfyr (sydd bellach, ar ôl hoe hyfryd a gorffwysol iawn dros y Nadolig, yn teimlo'n amser maith yn ôl mewn gwlad arall), fe lanswyd ein Cynllun Strategol ar gyfer Prifysgol Aberystwyth 2012-17. Diolch yn fawr i bawb ohonoch a ddaeth i'r digwyddiad lansio a chasglu eich llyfnodau yn rhestru ein hamcanion neu werthoedd; rwyf wir yn disgwyl y bydd y rhain yn eitemau gwerth eu casglu cyn bo hir!

Roedd datblygu'r Cynllun Strategol yn un o'n prif gyflawniadau yn 2012; ond nawr ei fod yn ei le, mae angen inni symud ymlaen i weithredu arno. Mae'r Cynllun yn dangos i ba gyfeiriad yr ydyn ni'n mynd, ond mae'n rhaid i ni chwilio'r union ffordd o gyrraedd yno. Mae rhai o'r targedau'n fwriadol uchelgeisiol, oherwydd fe ofynnodd i ni fod yn uchelgeisiol. Targedau sy'n ymestyn ydyn nhw. Ond, drwy gydol y broses roeddem o'r farn mai gwell fyddai anelu at dargedau gwir uchelgeisiol hyd yn oed os byddwn weithiau'n syrthio'n fyr ohonynt, yn hytrach nag anelu at rywbeth nad yw'n ein gwthio'n ddigonol a chyrraedd yno'n hawdd.

Dewch i ni ystyried enghraifft niferoedd ein huwchraddedigion. Ar hyn o bryd, o gymharu â'r prifysgolion y byddwn yn meincodi ein cyraeddiadau yn eu herbyn fel arfer, rydyn ni ymhell ohoni o ran nifer uwchraddedigion – ac mae hynny'n bwysig. Nid yn unig oherwydd bod ein ffigyrau'n is nag y byddem yn ei hoffi ar gyfer y Fframwaith Rhagoriaeth Ymchwil. Mae hyn yn ymwneud ag adnewyddu'r proffesiwn academiaidd, a darparu ymchwilwyr hyfedrus i gyfrannu i'r economi a hybu gwybodaeth a dealltwriaeth mewn ystod cyfan o feysydd eraill. Mae gennym brofiad gwyb o ddsygu, a chyraeddiadau rhagorol ym myd ymchwil, ond heb ddigon o uwchraddedigion mae'r glud sy'n clymu'r ddau faes gweithgaredd hynny gyda'i gilydd ar goll. A gwyddom fod y galw yno – mae llawer o raddedigion Aber yn gadael i wneud cyrsiau uwchraddedig mewn mannau eraill am nad ydyn ni'n cynnig digon o ddewis deniadol, er eu bod nhw'n dweud wrthym y bydden nhw wrth eu bodd yn aros.

Felly, rydyn ni wedi ymrwmo yn y Cynllun Strategol i gynyddu niferoedd ein huwchraddedigion o 250% erbyn 2017. Pedair blynedd academiaidd gyflawn yn unig sydd gennym i fwrw neu wella ar y targed hwnnw. Felly, ni allwn wynebu 2013 yn meddwl yn amhendiant am y modd y byddwn yn gwireddu'r dyhead hwn. Rhaid ein bod ni eisoes wrthi'n ei gyflawni.



Y newyddion gwyb yw ein bod ni'n gwneud hynny'n barod. Mae bron y cyfan o'n hadrannau academiaidd, gyda chymorth aruthrol cydweithwyr cynorthwyl proffesiynol yn y Swyddfa Academiaidd, Marchnata a mannau eraill, wedi camu i'r adwy â chynlluniau ar gyfer rhaglenni Uwchraddedig trwy gwrs newydd, a gynigir o 2013 neu 2014. Ar y funud, mae mwy na 30 o raglenni newydd neu raglenni sydd wedi'u diwygio'n sylweddol yn cael eu hystyried. Ymlith y dewisiadau y mae Cyfieithu Cymhwysol yn leithoedd Ewropeaidd, Ymarfer Rhaglenni Dogfen yn Astudiaethau Theatr, Ffilm a Theledu, ac Ysgrifennu Creadigol yn Gymraeg; cynigion rhyngddisgyblaethol sy'n dangos ein hagweddau at heriau byd-eang, megis Newid Hinsawdd; ein cynlluniau gradd Meistr cyntaf Seicoleg a Throsedddeg; ac ystod o raglenni arloesol yn cynnwys Marchnata Digidol, Cyfraith Busnes Rhyngwladol a'r Amgylchedd, Rheoli Gwybodaeth ac Arweinyddiaeth, ac Astudiaethau Rhyfel. Caiff nifer eu dysgu yma yn Aber, ac mae eraill yn adeiladu ar ein harbenigedd dysgu o bell. Rydym wedi datblygu ffyrdd cyflymach o weithio fel y gellir cymeradwyo a dilysu'r rhain yn gyflym, gan barhau i sicrhau ansawdd yn ofalus a gwneud yn sicr fod gennym arbenigwyr allanol yn cynnig sylwadau ar y cynlluniau newydd. Yn achos rhai o'r rhaglenni hyn, rydym bellach bron yno, ac yn recriwtio myfyrwyr ar gyfer y flwyddyn nesaf.

Wrth imi siarad â chydweithwyr ac ymweld ag adrannau, mae'r egni a'r brwdfrydedd ar gyfer ehangu'r hyn a gynigiwn ar gyfer uwchraddedigion a datblygu rhaglenni newydd deniadol sy'n gwneud y mwyaf o'n cryfderau, yn fy mhlesio'n fawr. Ceir gwir gydnabyddiaeth fod angen inni gynnig dewis i'n graddedigion rhagorol ein hunain, yn ogystal â datblygu dewisiadau fydd yn denu uwchraddedigion newydd o fannau eraill yng Nghymru, y DU, a ledled y byd. Edrychaf ymlaen at weld y gyfres nesaf o gynigion, gan gynnwys y rheiny gan yr ychydig adrannau sydd heb eto awgrymu rhaglenni uwchraddedig trwy gwrs newydd, wrth inni weithio gyda'n gilydd i ddechrau cyflawni'r targedau yn ein Cynllun Strategol newydd yn ystod 2013.

Yr Athro April McMahon, Is-Ganghellor



Yn y llun mae cynrychiolwyr staff a myfyrwyr yn lansio'r Cynllun Strategol ar 17 Rhagfyr, 2012

NEWYDDION

Ar leoliad

Mae'r ffilmio ar gyfer drama dditectif newydd gyffrous wedi dechrau ym Mhlas Gogerddan. Mae'r Plas wedi cael ei drawsnewid i fod yn orsaf heddlu, yn cynnwys canolfan ymchwiliad ac ystafelloedd croesholi a chyfweld, ac fe fydd y cast a'r criw ar leoliad tan fis Mai.

Mae *Mathias* (*Hinterland* yn Saesneg) yn cael ei ffilmio yn y Gymraeg a'r Saesneg ar yr un pryd i'w darlledu ar S4C a BBC4. Wedi'i disgrifio fel y noir Nordig newydd, bydd y gyfres hefyd yn cael ei dangos gan y darlledwr DR o Ddenmarc, sef yr un darlledwr oedd yn gyfrifol am gyfres boblogaidd *The Killing*. Bydd y gyfres yn cael ei darlledu am y tro cyntaf ar S4C yn yr hydref.

Mewn partneriaeth â'r Brifysgol, mae'r cwmni cynhyrchu rhaglenni teledu *Fiction Factory* yn darparu cyfleoedd unigryw i fyfyrwyr o'r Adran Astudiaethau Theatr, Ffilm a Theledu i ymgymryd â phrofiad gwaith gyda'r tîm cynhyrchu, yn cynnwys gwaith sain, camera, gwisgoedd, golygu, cynllunio, colur a chynhyrchu.

Dywedodd Ed Thomas, uwch-gynhyrchydd a chyd-grëwr *Mathias*, ac Athro er Anrhydedd yn Adran Astudiaethau Theatr, Ffilm a Theledu Prifysgol Aberystwyth:

"Anaml mae'r cyfleoedd i fyfyrwyr gael profiad o'r math yma o waith drostynt eu hunain, a hynny yn eu hardal leol. Wrth i ni ddod i Aberystwyth i ffilmio, roedd yn bwysig iawn ein bod ni'n adeiladu perthynas dda gyda'r Brifysgol ac rydym yn edrych ymlaen at groesawu rhagor o fyfyrwyr brwd i'r set rhwng nawr a diwedd y



Ffilmio golygfa o *Mathias* ym Mhlas Gogerddan.

ffilmio ym mis Mai."

Mae gradd BA (Anrh) Ffilm ac Astudiaethau Teledu Prifysgol Aberystwyth a'r cwrs cyfatebol sy'n cael ei ddysgu drwy'r Saesneg ill dwy wedi derbyn Tic Creadigol Skillset yn dilyn proses asesu drylwyr gan arbenigwyr sy'n gweithio yn y diwydiant creadigol. Mae Tic Creadigol Skillset, nod ansawdd y diwydiant, yn cael ei ddyfarnu i gyrsiau sy'n seiliedig ar ymarfer sy'n paratōi'r myfyrwyr orau ar gyfer gyrfa yn y diwydiant.

Cobweb

Mi fydd ymchwilwyr yn y Ganolfan Ymchwil i Aberoedd ac Arfordiroedd, a grwpiau ymchwil Deinameg Gwely'r Afon a Hydroleg / Arsyllfa'r Ddaear, yn defnyddio gwybodaeth a gasglwyd ar ffonau deallus gan bobl sydd yn byw yn ardal aber yr afon Dyfi er mwyn gwella modelau darogan llifogydd a chofnodi newidiadau i gynefinoedd.

Mae'r gwaith yn rhan o COBWEB (Citizen OBServatory WEB), cynllun newydd pedair blynedd gwerth £8.5m a gyllidwyd gan yr Undeb Ewropeaidd er mwyn datblygu "fframwaith arsyllfa" a fydd yn ei gwneud yn haws i ddinasyddion i gasglu data amgylcheddol sydd yn addas ar gyfer ei ddefnyddio mewn ymchwil, gwneud penderfyniadau a llunio polisi.

O dan arweinyddiaeth Prifysgol Caeredin mae COBWEB yn cynnwys tri phartner ar ddeg o bump o wladwriaethau Ewrop: Y Deyrnas Gyfunol, Yr Almaen, Groeg, Yr Iseldiroedd ac Iwerddon.

Bydd £1.7m o gyllid y prosiect yn canolbwyntio ar bedwar sefydliad sydd yn gweithio ar ardal a ddynodwyd gan UNESCO yn Biosffer Dyfi (www.biosfferdyfi.org.uk); EcoDyfi, cwmni o Aberystwyth Environment Systems, Llywodraeth Cymru a Phrifysgol Aberystwyth.

Bydd yr isadeiledd a ddatblygir yn ymchwilio posibilidau cyrchu torfol, a'r cysyniad o "bobl fel synwryddion," yn enwedig o ran defnyddio dyfeisiau symudol i gasglu data a gwybodaeth ddaearyddol.

Bydd ymchwilwyr Aberystwyth yn defnyddio COBWEB er mwyn gwella modelau darogan llifogydd a chofnodi newid i gynefinoedd pwysig ym Miosffer y Ddyfi.

Adnoddau casgliad celf

Erbyn hyn mae dau adnodd newydd ar gyfer casgliad y Brifysgol o gelfyddyd gain ac addurnol ar gael ar-lein.

Mae gwefan yr amgueddfa a ddiweddarwyd (museum.aber.ac.uk) nawr yn cynnwys cyfleuster newydd i chwilio ymhlith casgliadau Oriol ac Amgueddfa'r Ysgol Gelf, sy'n cynnwys dyfrlliwiau, lluniadau, peintiadau olew, ffotograffau a'r casgliad eang a phwysig o brintiau celfyddyd gain. Bydd y catalog hwn o werth i ymchwilwyr a myfyrwyr yn y Brifysgol a thu hwnt.

Yn ogystal â'r gronfa ddata ar-lein, mae dros ddau gant o beintiadau'r Brifysgol ar gael ar hyn o bryd i'w gweld ar wefan *Your Paintings* y BBC fel rhan o ymgyrch y Sefydliad Catalog Cyhoeddus (PCF) i gofnodi'r holl beintiadau olew mewn casgliadau cyhoeddus ledled Prydain. Am ragor o wybodaeth, ewch i: www.bbc.co.uk/arts/yourpaintings/galleries/locations/aberystwyth-university-art-collection-school-of-art-6836



Cydnabyddiaeth: Sefydliad Catalog Cyhoeddus Peintiad olew gan Thomas Brigstocke (1809-1881) 'Moses gydag Aaron a Hur yn cynnal ei freichiau.'

NEWYDDION

Dilyniant genom moch

Mae Dr Denis Larkin, darlithydd mewn Genomeg Anifeiliaid o Sefydliad y Gwyddorau Biolegol, Amgylcheddol a Gwledig (IBERS) wedi chwarae rôl allweddol yn ddiweddar mewn consortiwm rhyngwladol o wyddonwyr sydd wedi cwblhau dilyniant genom moch.

Bu Dr Larkin yn arwain y Grŵp Dadansoddi Esblygiad Cromosom mewn Moch ac mae'n un o brif awduron papur, a gyhoeddwyd yn y cylchgrawn *Nature* yn Nhachwedd 2012.

Dyma'r tro cyntaf i wahaniaethau rhwng genom mochyn a genomau mamaliaid eraill gael ei ddatgelu a'i ddadansoddi'n fanwl ar lefel genom cyfan.

Yn ôl Dr Larkin, aildrefnwyd cromosomau moch yn sylweddol wedi i foch a dyn wahanu o hynafiad cyffredin tua 90 miliwn o flynyddoedd yn ôl.

Bu'r myfyriwr graddedig o IBERS, Jitendra Narayan, yn gosod cromosomau'r mochyn ochr yn ochr â dilyniannau naw o famaliaid eraill, â llygod, cŵn, ceffylau a gwartheg yn eu mysg. Daeth o hyd i 100 o ad-drefniadau esblygol sy'n nodweddu cromosomau mochyn.

"Mae'n anhygoel gweld aildrefnu hynafol DNA o rywogaethau cyfoes. Gellir darllen holl hanes esblygol organeb yn ôl ei DNA", meddai ef.

Canfyddodd grŵp Dr Larkin fod gan foch lai o enynnau blas na bodau dynol a llygod. Mae'n dadlau y gall hyn fod yn rheswm pam



Dr Denis Larkin

fod moch yn bwyta bwyd nad yw'n addas i fodau dynol.

"Moch ddofwyd a daeth yn rhywogaethau pwysig amaethyddol oherwydd gallent drawsnewid bwyd nad oedd yn addas ar gyfer pobl i mewn i gig, yn ffynhonnell gyfoethog o brotein. Nid yw dyn a moch yn cystadlu am fwyd. Nawr mae'n amlwg fod y nodwedd hon yn cael ei hamgodio yn genynnau moch a strwythur cromosom."

www.aber.ac.uk/cy/news/archive/2012/11/title-123627-cy.html

Archwilio ochr dywyll bywyd ar rewlifoedd yr Arctig

Mae ymchwilwyr o Sefydliad Daearyddiaeth a Gwyddorau Daeaar ac IBERS wedi mesur "cyllideb ficrobaidd" wyneb rhewlif am y tro cyntaf a darganfod sut y mae bacteria yn cynorthwyo i doddi rhewlifoedd.

Cyhoeddodd Dr Tristram Irvine-Fynn, Dr Sara Rassner a Dr Arwyn Edwards y gyllideb dymhorol gyntaf

o ffurfiau bywyd microbaidd bychan ar wyneb rhewlif yn Svalbard, casgliad o ynysoedd yn yr Uwch-Arctig Norwyaidd.

Yr awgrym yw bod y llwch mân sydd ar wyneb yr iâ, cryoconite, yn medru cyflymu'r toddi.

Sylwedd tebyg i gompost yw cryoconite sy'n gyfuniad o ronynnau bychain o graig o fynyddoedd cyfagos, llwch, microbau a hyd yn oed huddygl o danau gwyllt wedi eu chwythu ar y rhewlif neu wedi eu cario gan law ac eira.

Cyfrodd y tîm faint o garbon microbaidd oedd yn gadael y rhewlif a faint oedd yn



Dr Tristram Irvine-Fynn (dde) a Dr Arwyn Edwards yn edrych ar dipyn o'r cryoconite sydd yn amlwg ar wyneb rhewlif yn Svalbard

aros arno: bach iawn oedd yn cael ei allforio o'i gymharu â faint a ychwanegwyd, neu oedd yn aros ar wyneb y rhew.

'Tywyllu biolegol' yw'r ffenomen hon ac mae ei effaith yn lawer mwy pan fod microbau gweithgar yn gludo'r llwch, y carbon a'r darnau bychain o graig at ei gilydd a thywyllu wyneb yr iâ, gan gynyddu faint o ynni'r haul sy'n toddi'r rhewlif.

Cyllidwyd yr astudiaeth gan Consortiwm Newid Hinsawdd Cymru (C3W) a Chyngor Ymchwil yr Amgylchedd Naturiol (NERC) a chyhoeddwyd y canlyniadau yn *Environmental Microbiology*.

Llwyddiant Grant Academi Addysg Uwch i'r Ysgol Rheolaeth a Busnes

Mae'r Ysgol Rheolaeth a Busnes wedi ennill grant ymchwil gan yr Academi Addysg Uwch ar gyfer Datblygu Addysgu.

Mae'r grant, sy'n £30,000 dros 15 mis, ar gyfer Addysgu, Dysgu a Mesur Sgiliau Arweinyddiaeth, ac roedd yn ganlyniad tendr cystadleuol iawn.

Bydd tîm ymchwil y prosiect, sy'n cynnwys yr Athro Andrew St George a Dr Nishikant Mishra, yn llunio pecyn i fesur rhinweddau arweinyddiaeth ar gyfer ei ddefnyddio yn y sector masnachol, mewn elusennau ac yn y llywodraeth.

Mae mesur sgiliau meddal yn ddisgyblaeth newydd a fydd yn cael effaith ar y ffordd y mae asiantaethau recriwtio, cyflogi a herwela staff penodol yn asesu a chyflwyno eu hymgeiswyr i gyflogwyr; bydd hefyd yn newid y ffordd y bydd busnesau bychain a chanolig yn gallu asesu eu harweinwyr (mewnol a phosibl); ac yn helpu sefydliadau mwy o faint i reoli dilyniant gyrfa a chynllunio olyniaeth.

Ymchwil Aber



Gan i'r Cynllun Strategol newydd ar gyfer 2012-17 gael ei gymeradwyo gan y Cyngor ar y 5ed o Dachwedd, mae'n addas bod yr erthygl olygyddol hon yn canolbwyntio ar amcanion ymchwil y cynllun hwnnw ac yn amlinellu'r gefnogaeth y gall y Swyddfa Ymchwil ei darparu er mwyn cynorthwyo i gyrraedd y targedau uchelgeisiol hyn.

Mae'r Swyddfa Ymchwil wedi ymateb i amcanion y Cynllun Strategol ar gyfer ymchwil drwy sefydlu targedau sicrhau grantiau ar gyfer pob adran dros y pum mlynedd nesaf, er mwyn sicrhau'r cynnydd o £20M i £30M mewn incwm ymchwil. Cyn bo hir bydd adrannau yn adolygu eu strategaethau ymchwil er mwyn datblygu ymchwil ac effeithio ar strategaethau a chynlluniau gweithredu. Yr olaf yw'r pwysicaf a'r mwyaf heriol. Fel academydd neu ymchwilydd, dylech ddisgwyl i'ch Cyfarwyddwr Ymchwil gysylltu â chi, ac fel rhan o'u cynllunio ar gyfer yr adran, byddant yn darganfod: ble rydych chi arni yn eich gyrfa ymchwil; ble rydych chi arni yn y cylch sicrhau grantiau; a pha ddatblygiad proffesiynol parhaus y gallwch fod ei angen er mwyn symud ymlaen i'r cam nesaf yn eich gyrfa. Mae cyfleoedd megis Crwsibl Cymru a chyrtsiau arweinyddiaeth ymchwil eraill ar gael ac fe'ch anogir i ganfod cyrsiau drwy'r Ganolfan Datblygu Staff ac Ymarfer Academaidd a mudiadau megis Vitae (www.vitae.ac.uk) a fydd yn hyrwyddo eich gyrfa.

Gallai fod hwn yn gyfle da i ailadrodd y pwynt a wnaed gan Yr Athro Martin Jones, Dirprwy Is-ganghellor Ymchwil, Menter a Chysylltiadau wrth lansio Rhaglen y Caffi Ymchwil newydd. Disgwylir i bob aelod o staff sydd gyda contract sy'n en galluogi i gyflwyno cais am grant ymchwil wneud hynny; gyda'r tirlun ariannu newidiol, ac yn arbennig effaith y ffoedd israddedig newydd, y disgwyl yw y dylen ni fod yn symud tuag at ddysgu tan arweiniad ymchwil **nodedig**. Os ydych chi'n meddwl cyflwyno cais am grant ymchwil, cysylltwch â'ch Swyddog Datblygu Ymchwil a bydd yntau yn eich cynorthwyo drwy'r broses.

Fframwaith Rhagoriaeth Ymchwil (REF) Ffug

Fel rhan o baratoad y Brifysgol ar gyfer REF2014 bydd cyflwyniad REF ffug, llawn, o gynnyrch ar PURE, system wybodaeth ymchwil gyfoes newydd y Brifysgol, yn cael ei gynnal yn ystod Chwefror ar gyfer ei adolygu gydag adrannau unigol ym Mawrth ac Ebrill. Bydd y cyflwyniad hwn yn cynnwys holl elfennau dychweleb REF.

Prif ddiben yr ymarfer yw coladu'r holl wybodaeth ar gyfer y cyflwyniad REF mewn un man er mwyn penderfynu pa feysydd yn y cyflwyniad terfynol fydd yn galw am ddatblygiad pellach. Bydd hyn hefyd yn rhoi'r cyfle i ni i brofi'r modiwl PURE REF yn llawn a'i ryngweithiad gyda'r system cyflwyno REF.

Bydd manylion y wybodaeth benodol y bydd ei hangen ar gyfer pob maes o'r cyflwyniad yn cael ei gylchredeg i adrannau a bydd ar gael drwy gyfrwng gwefan y Swyddfa Ymchwil.

Rhwydwaith Ymchwil

Yn y llun o'r Diwrnod Rhyngweithio ar gyfer Staff Newydd a gynhaliwyd ar 22ain o Hydref. Mae'r staff ymchwil newydd gyda'r Athro April McMahon, a'r Dirprwy Is-Ganghellor Ymchwil, Menter a Chysylltiadau, Yr Athro Martin Jones.

Rhoddodd y digwyddiad cipolwg ar waith ymchwil amrywiol sydd yn y Brifysgol, a chyfle i gymryd rhan mewn sesiwn rhwydweithio o amgylch themâu rhyngddisgyblaethol: Diogelwch Byd-eang, Amgylchedd, Iechyd a Lles, ac Economi Ddigidol.



Os ydych chi wedi trin grant yn y gorffennol ond eich bod yn betrus ynglŷn â mentro ar un arall oherwydd i chi gael y rheolaeth ar ôl derbyn y dyfarniad yn feichus, meddylwch eto, gan fod y Swyddfa Ymchwil wedi cyflwyno nifer o ddulliau newydd. Mae'r rhain yn cynnwys y 'Top Tips for Running your Research Grant Training'; y Ffeil Rheoli ac Agoriad Prosiect (PIMF); cyfarfodydd gyda'r Swyddog Datblygu Ymchwil a Chyllid Ymchwil ar gychwyn eich prosiect er mwyn sicrhau eich bod yn ymwybodol o'r gofynion sydd arnoch fel Prif Ymchwilydd, a pha gefnogaeth sydd ar gael; adroddiadau cyllid a chyfriflenni gwariant; a chyfarfodydd adolygu chwarterol gyda Swyddog Cyllid Ymchwil i sicrhau bod popeth yn rhedeg yn esmwyth. Mae'r adborth ar y dulliau newydd hyn yn hynod o gadarnhaol.

Yn achos unrhyw anghenion datblygu ymchwil, cysylltwch â'ch Swyddog Datblygu Ymchwil yn gyntaf. (Gweler y tabl cysylltiadau ar dudalen 7).

Gary Reed, Pennaeth y Swyddfa Ymchwil

10^{fed} Gŵyl Gwyddorau Cymdeithasol y Cyngor Ymchwil Economaidd a Chymdeithasol (ESRC) – digwyddiad 'Negodi Newid Hinsawdd'



Cyfrannodd y Swyddfa Ymchwil tuag at 10fed Gŵyl Gwyddorau Cymdeithasol y Cyngor Ymchwil Economaidd a Chymdeithasol (ESRC), 3-10 Tachwedd 2012, drwy drefnu uwchgynhadledd ffug newid hinsawdd ar gyfer disgyblion Blwyddyn 12 ysgolion lleol.

Ar 6ed Tachwedd croesawyd 45 o ddisgyblion o Ysgolion Penglais, Penweddig a Bro Ddyfi a Choleg Ceredigion i'r Brifysgol, i gymryd rhan rôl o draffodwyr pwysicaf a mwyaf dylanwadol y byd ac i ddarparu sylw byw i'r ddatl ar gyfryngau cymdeithasol.

Yn rhoi arweiniad i'r disgyblion drwy'r ddatl roedd tîm amlddisgyblaethol o academyddion: Dr Mark Whitehead

(Sefydliad Daearyddiaeth a Gwyddorau Daearyddol), Dr Carl Death (Gwleidyddiaeth Ryngwladol) a Sara Penrhyn Jones (Astudiaethau Theatr, Ffilm a Theledu).

Am ragor o wybodaeth am y digwyddiad, gweler: www.aber.ac.uk/en/research/esrc-festival/ neu cysylltwch â Dr Jenny Deaville, Swyddog Datblygu Ymchwil ar gyfer Gwyddor Gymdeithasol jfj@aber.ac.uk.

Dyfarniad Ymrwymiad Diwylliannol Mostyn Llywyddiannau AHRC

Mae'r Prosiect Mostyn wedi ei ddethol ar gyfer Dyfarniad Ymrwymiad Diwylliannol i ddatblygu ymchwil i hanes a chreu Llandudno gan Gyngor Ymchwil y Celfyddydau a'r Dyniaethau (AHRC).

Amcan y Prosiect Mostyn, a sefydlwyd yn 2007 gan Dr Elisabeth Salter o dan nawdd IMEMS (y Sefydliad Astudiaethau Canoloesol a Modern Cynnar), sy'n rhan o Bartneriaeth Menter ac Ymchwil Aberystwyth/Bangor, yw astudio archifau helaeth y teulu Mostyn, un o brif dirfeddiannwyr Gogledd Cymru o tua 1400 hyd heddiw.

Mae'r prosiect yn ariannu pedair Efrydiaeth PhD - un ohonynt wedi ei noddi drwy garedigrwydd Ystadau Mostyn Cyf.

Mae dyfarniadau Ymrwymiad Diwylliannol AHRC yn parhau am dri mis ac yn darparu cyfle i ymchwilydd sydd ar gychwyn eu gyrfa weithio gyda phartner o'r cwmni er mwyn datblygu ffyrdd i'w hymchwil ymwneud â'r gymuned eangach.

Roedd cadw cysylltiad agos â'r Swyddfa Ymchwil ac yn arbennig y Dr Dafydd Roberts, y Swyddog Datblygu Ymchwil ar gyfer y Celfyddydau a'r Dyniaethau, yn hanfodol i lwyddiant y cais am grant, ac mae'n enghraifft o'r modd y gall academyddion a staff y Swyddfa Ymchwil weithio'n effeithiol iawn gyda'i gilydd yn y broses o hidlo galwadau am nawdd, dynodi prosiectau posibl ac anelu ceisiadau.

Cysylltiadau cymorth ymchwil

Enw	Swydd	Ebost	Estyniad
Swyddfa Ymchwil			
Gary Reed	Pennaeth y Swyddfa Ymchwil	gar	1789
Hannah Payne	Swyddog FFRHY Monitro Ymchwil	hep	8490
Dafydd Roberts	Swyddog Datblygu Ymchwil - Cyfadrn y Celfyddydau a'r Dyniaethau	dir	8787
Jenny Deaville	Swyddog Datblygu Ymchwil - Cyfadrn y Gwyddorau Cymdeithasol	jfj	1616
Joanne Walker	Swyddog Datblygu Ymchwil - Cyfadrn y Gwyddorau	jnw	2947
Huw Merfyn Hughes	Rheolwr Datblygu Ewropeaidd	hnh	8742
Anne Howells	Swyddog Datblygu Ewropeaidd	nsh	4127
IBERS			
Tim Williams	Rheolwr Datblygu Cronfa Ymchwil IBERS	tdw	8754
Gwag	Rheolwr Datblygu Cronfa Ymchwil IBERS		
Cyllid Ymchwil			
Peter Botwood	Pwynt Cyswllt Canolog	peb16	8485

Ceir Cymorth Ymchwil pellach drwy'r Pecyn Cymorth Ymchwil a'r Bas-data Cyfleoedd Cyllido Ymchwil (PIVOT) yn www.aber.ac.uk/cy/research/



AHRC

Bu'r Dr Carl Lavery, Uwch-ddarlithydd yn yr Adran Astudiaethau Theatr, Ffilm a Theledu, yn

llwyddiannus mewn dau gais a gyflwynodd yn ddiweddar i Gyngor Ymchwil y Celfyddydau a'r Dyniaethau.

Yn achos y dyfarniad cyntaf bydd Dr Lavery yn cydweithio, fel cyd-ymchwilydd, gyda'r Athro Karen Henwood yn yr Ysgol Gwyddorau Cymdeithasol ym Mhrifysgol Caerdydd, ar Grant Rhwydwaith AHRC (£40,000) i ymchwilio i wneud lle cynaliadwy yng Nghymru. Gelwir y grant yn '*Homing in: sense, sense-making and sustainable making*' a'r bwriad yw creu rhwydwaith traws-ddisgyblaethol a fydd yn cyfuno'r celfyddydau a'r dyniaethau gyda'r gwyddorau cymdeithasol ar gyfer archwilio sut rydyn ni'n 'dod yn gartrefol'.

Dyfarniad Dilynol AHRC (£15,000) yw'r ail ddyfarniad ac fe'i gelwir yn '*Creative Resilience Through Community Imaginings*'. Mae'n darparu cyllid sbarduno i ddatblygu cais am grant ymchwil helaeth gyda thîm o arbenigwyr mewn cynllunio, datblygiad cynaliadwy, cymdeithaseg, astudiaethau amgylcheddol a gwleidyddiaeth. Amcan y prosiect yw cynhyrchu cynnig cyllidawdy a fydd yn ymchwilio i wytnwch yn wyneb heriau a chyfleoedd amgylcheddol.

Cyfnewid



Yn yr argraffiad hwn o 'Cyfnewid' rydyn ni'n amlgu rhai o'r cyfleoedd sydd ar gael ar hyn o bryd i gwmnïau lleol weithio gyda'r Brifysgol drwy'r Rhaglen Cyd-ddealltwriaeth Strategol a phrosiect Rhwydwaith Sefydliad Amgylcheddol Cynaliadwy Cymru (WISE). Bydd cynlluniau sydd wedi hen ennill eu plwyf megis KESS a Mynediad i Feistr yn dal i fod ar gael, ond yn ogystal gallwn gyrraedd ystod o gronfeydd y Llywodraeth sy'n cefnogi Cyfnewid Gwybodaeth rhwng Prifysgolion a busnesau. Os gwyddoch chi am gwmnïau a hoffai weithio gyda'r Brifysgol ond nad ydynt yn gwybod beth i'w wneud nesaf, anogwch hwy i gysylltu â'r Gwasanaeth Masnacheiddio ac Ymgynghori (GMY) a byddwn yn eu cynorthwyo i ddod o hyd i'r gefnogaeth briodol o blith yr ystod o fecanweithiau sydd ar gael.

Mae GMY a'r Swyddfa Ymchwil nawr wedi eu cyd-leoli ar lawr cyntaf a llawr isaf y Ganolfan Ddelweddu, ac mae'r symudiad hwn yn rhagflaenu cydweithio agosach rhwng y timau. Rhyngom rydyn ni'n helpu'r Brifysgol i gyrraedd llawer o'r targedau yn y Cynllun Strategol newydd, megis creu partneriaeth newydd gyda diwydiant, cynyddu incwm ymchwil, cynyddu niferoedd myfyrwyr ôl-raddedig, annog rhagor o ymchwil cydweithredol a chynyddu'r maint o hyfforddiant Datblygiad Proffesiynol Parhaus sydd ar gael i ddiwydiant. Os oes gennych syniadau am brosiectau i'w trafod gyda ni, cysylltwch â ni ar bob cyfrif.

Liz Flint - Cyfarwyddwr GMY

Rhwydwaith WISE

Mae tîm prosiect Rhwydwaith WISE (Sefydliad Amgylcheddau Cynaliadwy Cymru) yn falch o allu cyhoeddi y cynhelir lansiad swyddogol y prosiect, a noddir gan Edwina Hart, MBE, OstJ, AM, y Gweinidog Busnes, Menter, Technoleg a Gwyddoniaeth ar 15fed Mai 2013 yn y Senedd yng Nghaerdydd.

Mae Rhwydwaith WISE (www.wisenetwork.org) yn cael ei hariannu'n rhannol gan y Rhaglen Cronfa Datblygu Ranbarthol Ewrop drwy Lywodraeth Cymru ac mae'n darparu cyfle unigryw i fusnesau weithio mewn partneriaeth â Phrifysgolion Aberystwyth, Bangor ac Abertawe.

Drwy'r cyfleusterau a'r arbenigedd sydd ar gael o fewn i ddiwydiant Cymru a'r sefydliadau academaidd mae'n ceisio mewnblannu cynaliadwyedd yng nghalon pob busnes.

Bydd cydweithio gyda Rhwydwaith WISE yn helpu busnesau i ffynnu a thyfu mewn awyrgylch gynyddol effeithlon o ran adnoddau. Yn ychwanegol at hynny bydd y busnesau hynny'n sy'n gweithredu yn y sector Amgylcheddol gyda'r adnoddau i fanteisio i'r eithaf ar y cyfleoedd a ddaw yn sgîl y twf cyfredol mewn diwydiannau Gwyrdd.

Bydd Rhwydwaith WISE yn creu diwylliant o bobl busnes hyderus fydd yn defnyddio ymchwil, arbenigedd, technoleg a gallu arloesol yn rhan hanfodol o'u datblygiad yn y dyfodol.

Cyswllt: Lia Tseki, Swyddog Datblygu Busnes Rhwydwaith WISE, evt3@aber.ac.uk / 01970 621943



Adeiladu Partneriaethau Cydweithredol

Llywyddodd Dr Marco Odello, Uwch Ddarlithydd yn Adran y Gyfraith a Throsedd, i sicrhau cyllid SIP i weithio gyda Chyfarwyddiaeth Gyfreithiol y Swyddfa Dramor a Chymanwlad yn Llundain, a ariannwyd gan Raglen Strategol Mewnwelediad. Mae hon yn enghraifft wych o bartneriaeth strategol werthfawr sy'n debyg o arwain at gydweithio pwysig rhwng y Llywodraeth â Phrifysgol Aberystwyth.

Diben gwreiddiol y lleoliad oedd i Dr Odello gael profiad o strwythur a swyddogaethau'r Swyddfa Dramor a chwrrd ag arbenigwyr o wahanol feysydd, er mwyn dod i ddeall anghenion academaidd a chanfod meysydd y gellid cydweithio arnyh nhw, megis ymchwilio, ymgynghori a hyfforddi.

Roedd y lleoliad yn gyfle i hybu cyd-ddealltwriaeth rhwng Llywodraeth a'r byd academaidd a datblygwyd nifer o ganlyniadau cadarnhaol. Yn eu plith mae gweithdy neu cynhadledd yn canolbwyntio ar faes cyfredol o bolisi tramor, darlithoedd gwâdd gan swyddogion o'r Swyddfa Dramor ar eu gwaith mewn meysydd penodol ac i hysbysu myfyrwyr am yrfaedd a lleoliadau gwaith posibl.



Rhaglen Cyd-ddealltwriaeth Strategol Blwyddyn 2

Mae arian ar gael nawr i staff dreulio amser gyda sefydliadau allanol yn archwilio prosiectau cydweithredol posib:- ymchwil, ymgynghoriaeth, cyflogadwyedd, hyfforddi.

Am ragor o wybodaeth neu i wneud cais ewch i www.aber.ac.uk/en/ccs/staff-students/funding/sip/ Neu cysylltwch ag Adrian Harvery avh@aber.ac.uk - 01970622368

Dyddiad cau ar gyfer ceisiadau – Mawrth 2013

Cais am batent rhyngwladol wedi ei ffeilio

Mae tîm trosglwyddo technoleg y Brifysgol yn ddiweddar wedi ffeilio cais am batent rhyngwladol ar ffordd newydd o gynhyrchu'r defnydd seiliedig ar garbon, sef graffin.

Mae'r ddyfais hon yn harneisio cryfder cyfunol deunyddiau gwyddoniaeth ac offeryniaeth yn y Sefydliad Mathemateg a Ffiseg drwy brosiect a arweiniwyd gan yr Athro Andy Evans. Ystyrir graffin gan lawer yn ddeunydd rhyfeddo botensial y 21ain Ganrif ac ers ei ddarganfod yn 2004, mae cwmnïau a sefydliadau ymchwil wedi bod yn prysuro i ffeilio patentau ar ddyfeisiadau yn ymwneud â'i gynhyrchu a'i ddefnyddio. Mae'r tîm trosglwyddo technoleg ar hyn o bryd yn gweithio gyda'r Athro Evans i greu cysylltiadau diwydiannol a fydd yn gweld y dull yn cael ei ddatblygu a'i dreialu gyda dyfeisiadau newydd.

O gofio'r gwerth a ragwelir i gynhyrchion sy'n cynnwys cynhyrchion graffin yn ystod blynyddoedd i ddod, mae'n hynod bwysig bod y Brifysgol wedi cofrestru eiddo deallusol yn y maes hwn. Mae'r cais am batent graffin yn gwneud y nifer o batentau sydd gan y Brifysgol yn gyfanswm o naw. Mae'r ceisiadau am batentau hyn i gyd yn cynnwys y potensial i greu effaith a chyllid drwy drwyddedu cwmnïau y mae ganddynt ddi-ddordeb mewn gwneud deunydd ohonynt mewn cynhyrchion a gwasanaethau newydd.

Mae'r tîm trosglwyddo technoleg yn gallu cefnogi staff academaidd drwy'r broses o ffeilio patentau a sicrhau arian a phartneriaid masnachol ar gyfer datblygiadau pellach. Felly rydyn ni'n awyddus i glywed oddi wrth unrhyw ymchwilydd academaidd sy'n ystyried i gallai bod ganddynt ddyfais a allai fod yn un i godi patent arni.

Cyswllt: Dr James Hudson, Rheolwr Trosglwyddo Technoleg, jmh@aber.ac.uk / 01970 628504

Wynebau newydd y tîm WISE

Rydyn ni'n falch iawn o allu cyhoeddi bod tîm Rhwydwaith WISE bellach yn ei le. Erbyn hyn mae Janice, Linda a Lia wedi ymuno gyda Lesley Langstaff a Ruth Fowler i gwblhau'r tîm Rhwydwaith WISE.

Ail-ymunodd Janice Tedaldi â Gwasanaethau Masnacheiddio ac Ymgynghori yn Nhachwedd 2012 fel Ysgrifennydd Prosiect a bydd yn darparu cymorth ysgrifenyddol a gweinyddol i bob Prifysgol sy'n rhan o'r prosiect Rhwydwaith WISE (Aberystwyth, Bangor & Abertawe). Mae Janice yn gweithio'n rhan amser ar y prosiect a hefyd yn astudio ar gyfer ei MBA mewn Gweinyddiaeth Busnes.

Linda Cook, Gweinyddwraig Cyllid, sy'n gyfrifol am fonitro costau a chyflwyniad cyllideb ar gyfer y prosiect. Cyn ymuno â'r tîm, bu Linda yn gweithio ar raglenni tldi tanwydd Llywodraeth Cymru am 11 blwyddyn a bu hefyd yn gweithio yn adran effeithlonrwydd ynni SWALEC yn sicrhau bod ymrwymadau eu trwydded yn cael eu cyflawni.

Evangelia (Lia) Tseki yw'r Swyddog Datblygu Busnes ar gyfer y prosiect a hi'r yw'r man cyswllt cyntaf rhwng y sector fasnachol â Phrifysgol Aberystwyth. Mae gan Lisa brofiad eang o ddatblygu busnes ac o reoli prosiectau, sy'n deillio o brofiad yn y sector breifat a'r sector gyhoeddus, fel gweithwraig gyflogedig ac fel ymgynghorydd hunangyflogedig. Ei swydd ddiweddaraf oedd gweithio yn y tîm datblygu economaidd i Gyngor Southwark yn Llundain.

Manteisiwn ar y cyfle hwn i groesawu Janice, Linda a Lia i dim GMY.

Canolfan Sgiliau CADARN

Partneriaeth newydd eangach a adeiladwyd ar y sylfaeni a osodwyd gan y Ganolfan Sgiliau Aber-Bangor, yw'r Ganolfan Sgiliau CADARN, partneriaeth sy'n anelu at gefnogi'r cyfoeth o hyfforddiant datblygu proffesiynol sydd ar gael yn Sefydliadau Addysg Uwch Canolbarth a Gogledd Cymru (Aberystwyth, Bangor, Glyndŵr a'r Brifysgol Agored yng Nghymru).

Yn achos cyrff allanol, bwriad y prosiect yw darparu siop-un-stop i roi sylw i'w hanghenion am sgiliau er mwyn sicrhau eu bod yn gallu llwyddo mewn economi sy'n mynd yn fwyfwy cystadleuol.

Yn achos cydweithwyr, ein bwriad yw darparu arweiniad a chefnogaeth i'r rhai sy'n ceisio gwneud y mwyaf o werth eu gwybodaeth drwy ddatblygu deunyddiau ar gyfer cynulleidfaoedd gwahanol ac archwilio cyfleoedd potensial i gydweithio.

Mae ein safle fel y rhyngwyneb rhwng academia a diwydiant yn darparu cyfle unigryw i gael effaith ar yr agenda cyflogadwyedd, drwy sicrhau bod myfyrwyr yn elwa bod gan bob sefydliad partner fwy o eglurder ar y sgiliau y bydd eu hangen ar raddedigion nawr ac yn y dyfodol.

Mae dull rhanbarthol o fynd i'r afael ag anghenion sgiliau Cymru yn golygu ein bod yn gallu cydgyfrannu meysydd arbenigedd er mwyn sicrhau bod hyfforddiant a dysgu yn cael effaith sy'n gwbl berthnasol i anghenion dysgwyr ac economi Canolbarth a Gogledd Cymru.

Er mwyn dysgu rhagor am Ganolfan Sgiliau CADARN ewch i cadarnskillscentre.ac.uk neu cysylltwch ag Adrian Harvey, Swyddog Sgiliau a Menter ar avh@aber.ac.uk 01970 622368



O'r chwith i'r dde: Linda Cook, Ruth Fowler, Janice Tedaldi, Lia Tseki a Lesley Langstaff

GWASANAETHAU MASNACHEIDDIO AC YMGYNGHORI

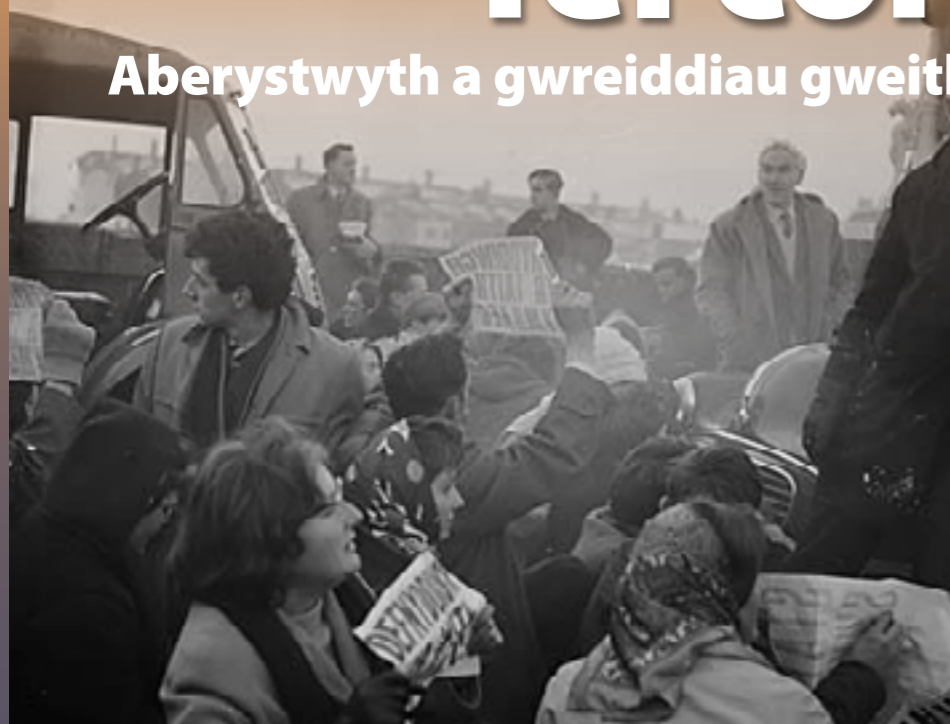
Amwybodaeth neu gefnogaeth ymwmneud â chyfleoedd cyfnewid gwybodaeth cysylltwch â ni, neu dewch i'n swyddfeydd ar lawr cyntaf y Ganolfan Ddelweddu.

Gwasanaeth Ymholiadau Canolog GMY: ccservices@aber.ac.uk - est 2385 - www.aber.ac.uk/ccs

ERTHYGL NODWEDD

'Chwyldroadol fel corwynt':

Aberystwyth a gwreiddiau gweithredu gan fyfyrwyr



Dr Robin Chapman o Adran y Gymraeg yn edrych yn ôl dros hanner canrif ar anufudd-dod sifil yn y 1960au ac ar ei bresenoldeb yn Aberystwyth.

redodd arweinydd anffurfiol y weithred ar hyd y stryd i dynnu sylw arolygydd at y difrod i eiddo'r Goron.

Gweithred rhai a oedd wedi dod i ben eu tennyn oedd y warchae ar Bont Trefechan, a benderfynwyd trwy godi dwylo. Aeth 60 o fyfyrwyr o Aberystwyth a'u cefnogwyr o Fangor, a'r de a'r tu hwnt ati i atal y traffig trwy eistedd mewn pum rhes ar draws y ffordd. Soniodd y *Cambrian News* fel y safodd yr heddlu, "puzzled and baffled", o'r neilltu wrth i bobl y dref weiddi'n sarhaus ac i fodurwyr naill ai geisio gyrru ymlaen neu adael eu cerbydau i ffraeo. Yng ngeiriau gorfoleddus y papur, "A burly lorry-driver and his mate joined the free-for-all". Ni chafodd neb ei arestio.

Wrth gwrs, nid pethau newydd oedd ymgyrchoedd i hybu statws y Gymraeg. Yn 1885, roedd Cymdeithas yr Iaith Gymraeg arall, a sefydlwyd gan yr arolygydd ysgolion o Forgannwg, Dan Isaac Davies, wedi lobbio'r Comisiwn Brenhinol ar Addysg Elfennol i ddefnyddio'r iaith fel cyfrwng dysgu, ond bu farw ei fenter gydag ef ddwy flynedd yn ddiweddarach. Cyflwynwyd deiseb yn

cynnwys 250,000 o enwau i'r Senedd yn 1938, yn gofyn am gydraddoldeb i'r Gymraeg yn y llysoedd, a arweiniodd at hawliau cyfyngedig dan Ddeddf Llysoedd Cymru 1942. Stori hysbys yw brwydr Trefor ac Eileen Beasley yn Llangennech dros fil trethi domestig trwy gydol y 1950au.

Roedd Trefechan yn wahanol. Roedd yr hyn a welwyd yno'n ymwithgar, yn ddigywilydd ac egwyddorol yr un pryd, yn chwerrhinllyd ac yn gwbl ddirifol, yn gorfforol beryglus ac yn amhosibl ei anwybyddu. Mynnai rywbeth yn hytrach na gofyn amdano. Ni allai fod wedi digwydd heb y Brifysgol. Labordy oedd Aberystwyth, lle hygyrch o'r de a'r gogledd hyd yn oed yn nhwll y gaeaf, i brotest gymysgu â brwdfrydedd ieuencid, potensial annibyniaeth ariannol a theuluol, a damwain ddod â phobl at ei gilydd i droi argyhoeddiadau personol a phreifat yn weithred gyhoeddus.

Yn y *Western Mail* bum niwrnod ar ôl y brotest, mewn llythyr mwy nodedig am ei angerdd na'i arddull, cyhoeddodd "proud Welshman" o Gaerfyrddin ei fod yn "quite sick at the way Aberystwyth University [sic] students tackle the problem of having the Welsh language used in legal court actions ... I certainly would not clap my hands in joy at the way our learned students are behaving in their futile attempt to thrust the Welsh point of view down the throats of all and sundry."

Edrychodd Rhiannon Silyn Roberts, a oedd wedi teithio o Lundain ar gyfer y diwrnod, heibio i'r digwyddiad ei hun at rywbeth mwy arwyddocaol. Yn *Y Faner* ar yr un diwrnod, ysgrifennodd ei bod wedi tystio i ddechreuad hunaniaeth newydd a chyffrous yn Aberystwyth: "rhyw avant garde, peryglus, hwyrach yn eu hyfdra, a brwnt yn eu diffyg amynedd, ond creadigol fel y gwanwyn a chwyldroadol fel corwynt".

Ar Bont Trefechan – ddwy flynedd cyn i brotestwyr ymgynnull y tu allan i lysgenhadaeth American yn Grosvenor Square a chynnal 'teach-ins' yn Rhydychen a'r LSE yn erbyn y rhyfel yn Fietnam – daeth gweithredu uniongyrchol ac anufudd-dod sifil i strydoedd Prydain.

Ni chofnodwyd canlyniad yr ornest 'tiddlywinks'.

NEWYDDION MYFYRWYR

Carys Ann Thomas, Materion Cymreig a Llywydd UMCA, yn rhoi diweddariad ar waith UMCA:

Bu tymor yr Hydref yn gyfnod prysur i UMCA gydag agos i 250 o fyfyrwyr Cymraeg a dysgwyr yn ymaelodi a'r Undeb. Un o'r prif ddatblygiadau yn ystod y tymor oedd y cynnydd yn statws UMCA o fewn yr Undeb. Ar ddechrau'r tymor, am y tro cyntaf, cynhaliwyd Ffair Glas UMCA yn yr Undeb er mwyn lledaenu neges UMCA i holl fyfyrwyr Aber, yn hytrach nag myfyrwyr Pantycelyn yn unig, ac i ddangos fod myfyrwyr Cymraeg Aber yn rhan allweddol o'r Undeb Myfyrwyr.

Hefyd gwelwyd llais UMCA yn cryfhau o fewn yr Undeb Myfyrwyr wrth i'r Llywydd cael swyddfa barhaol yn yr Undeb swydd wedi cynorthwyo gyda gallu'r Llywydd i gydweithio gyda'r swyddogion eraill. Golygia hyn fod llais a barn myfyrwyr Cymraeg Aber yn cael hyd yn oed fwy o ddylanwad ar y penderfyniadau mae'r Undeb yn ei gwneud yn ddyddiol sydd yn effeithio ar fyfyrwyr.

Un o brif ddigwyddiadau blynyddol UMCA yw'r Ddawns Ryng-golegol. Eleni cynhaliwyd y ddawns ar Ddydd Sadwrn y 10fed o Dachwedd. Gwelwyd dros 350 o fyfyrwyr Cymraeg o brifysgolion eraill yng Nghymru a thu hwnt yn ymuno â 250 o fyfyrwyr Cymraeg Aberystwyth ar gyfer y penwythnos. Mae UMCA hefyd yn cynnig Gwersi Cymraeg i Ddysgwyr ac yn ystod y tymor diwethaf gwelwyd 30 o fyfyrwyr yn mynychu'r gwersi. Ond, yn wahanol i flynyddoedd cynt, mae'r gwersi eleni yn cael eu darparu ar wahanol lefelau er mwyn galluogi'r dysgwyr i gyrraedd y lefel gorau posib y gallant yn yr iaith.

Wrth i UMCA edrych ymlaen at y tymor hwn, gwelwn fod gennym gyfnod prysur a chyffrous o'n blaen. Yn ystod y cyfnod hwn bydd yna benderfyniadau yn cael eu gwneud ynglŷn â'r datblygiad ar gyfer neuaddau preswyl newydd, ac o ystyried fod y Pantycelyn newydd yn rhan o'r cynlluniau yma mi fydd hi'n amser pwysig iawn i UMCA i sicrhau fod llais a barn y myfyrwyr Cymraeg yn cael eu clywed er mwyn galluogi fod gan y neuaddau newydd y cyfleusterau a gofod priodol ar eu cyfer.

Mae gennym hefyd gynlluniau cyffrous ar y cyd gyda Chymdeithasau Cymraeg Aberystwyth a'r Brifysgol ar gyfer dathliadau Dydd Gŵyl Dewi a fydd yn cynnwys diwrnod yn llawn o dathlu diwylliant Cymru yn Undeb y Myfyrwyr. Hefyd ar benwythnos Mawrth y 1af bydd nifer o aelodau UMCA yn teithio i Gaerfyrddin i gystadlu yn yr Eisteddfod Ryng-golegol, sydd yn cael ei chynnal eleni ym Mhrifysgol Cymru Y Drindod Dewi Sant.



Hefyd, fel y gwyddoch mae'n siwr, bydd UMCA yn dathlu 40 mlwyddiant yr Undeb y flwyddyn nesaf ac felly yn ystod y tymor hwn cynhelir fforymau a chyfarfodydd er mwyn i aelodau a chyfeillion UMCA gyfrannu eu syniadau at sut y gallwn ni ddathlu hanes ein Hundeb yn ystod y cyfnod hwn.

Carys Ann Thomas - Materion Cymreig a Llywydd UMCA

John Warren ar y brig

Mae Dr John Warren, darlithydd IBERS wedi llwyddo i guro'r 'brains' ar Brain of Britain, rhaglen gwis gwybodaeth gyffredinol BBC Radio 4.

Methodd y cystadleuwyr ar y sioe, a ddarledwyd ar ddydd Llun 21 Ionawr, ag ateb cwestiynau Dr Warren yn gywir, ac enillodd docyn llyfr.

A fyddech chi wedi gallu ateb cwestiynau Dr Warren? Mae'r atebion ar dudalen 16.

1. Theobroma cacao yw'r enw Lladin ar y goeden goco - beth mae Theobroma yn ei olygu?
2. Mae Theobroma cacao yn y teulu Sterculiaceae a enwyd ar ôl y duw Rhufeinig Sterculius. Duw beth oedd Sterculius?

NEWYDDION

Adnoddau Dynol

Polisi Parod i Weithio

Mae'r Brifysgol wedi cyhoeddi polisi newydd er mwyn cydnabod a gwobrwo gweithwyr sy'n cael eu rhoi ar drefn ar alwad ffurfiol.

Pwrpas y polisi hwn fydd sicrhau y gellir cynnal gwasanaethau allweddol y Brifysgol yn ddigonol y tu allan i oriau craidd, a mynd i'r afael â methiant unrhyw systemau hanfodol ac unrhyw amgylchiadau a allai beri risg sylweddol i iechyd a diogelwch neu'r amgylchedd, denu sylw'r newyddion a'r cyfryngau, neu fygwth parhad gweithrediadau neu fusnes.

Mae'r Polisi Ar Alwad ar gael yn:

www.aber.ac.uk/cy/hr/employment-information/

Polisi Tadolaeth

Mae'r Brifysgol wedi adolygu a diwygio ei Pholisi Tadolaeth er mwyn cydymffurfio â newidiadau mewn deddfwriaeth.

Mae'r Polisi Tadolaeth diwygiedig i'w weld yn:

www.aber.ac.uk/cy/hr/employment-information/

Camu i'r gwanwyn

Eleni, yn hytrach na'r her arferol wedi'r Nadolig i 'Gerdded o Amgylch y Byd', mae her gwbl newydd yn ein hwynebu.

Rydyn ni'n rhoi her i Brifysgol Bangor i weld gan ba Brifysgol mae'r staff mwy egniol ac a all deithio bellaf mewn saith wythnos.

Bydd 'Camu i'r gwanwyn' yn dechrau ar ddiwedd Chwefror / dechrau Mawrth. Bydd gofyn i bawb gofnodi pob cam rydych chi'n eu cerdded, eu seiclo neu eu nofio. Hyd yn oed os ydych chi'n credu mai ychydig iawn o ymarfer rydych chi'n ei gael, bydd pob cam yn cyfrif tuag at eich cyfanswm a byddwch yn gwella eich ffitrwydd yn barod ar gyfer yr haf.

Am ragor o wybodaeth, ewch i: www.aber.ac.uk/en/hse



Y Brifysgol yn diolch i staff am eu gwasanaeth hir

Dathlwyd gwaith caled ac ymrwymiad staff mewn digwyddiad arbennig ar ddydd Mawrth 29 Ionawr.

Ar y noson, a gynhaliwyd yng nghanolfan gynadledda'r Brifysgol, cafodd 123 aelod o staff sydd wedi gweithio yn y Brifysgol am gyfanswm cyfunol o 4,071 o flynyddoedd eu cydnabod

Cyflwynodd yr Is-Ganghellor, yr Athro April McMahon lythyr personol a llwy serch y Brifysgol i bob aelod o staff sydd wedi gweithio i'r Brifysgol ers dros 25 mlynedd gan ddiolch iddynt am eu gwaith caled.

Dywedodd yr Athro McMahon: "Mae'n hynod bwysig cydnabod cyfraniad ein staff yn unigol ac ar y cyd ac rwy'n arbennig o falch ein bod wedi gallu dathlu teyrngarwch ein staff.

"Pan gyrhaeddais i Aberystwyth, daeth yn amlwg bod teyrngarwch nifer o'n myfyrwyr a staff i'r sefydliad yn un o'n cryfderau mwyaf. Beth sy'n gwneud Prifysgol Aberystwyth yn arbennig iawn yw ei phobl ac rwy'n falch ein bod wedi cael y cyfle i ddweud diolch."

Cynigir y dylai'r digwyddiad hyn fod yn un blynyddol, a'r flwyddyn nesaf bydd yn cynnwys pawb sydd wedi gweithio i'r Brifysgol ar gyfer rhwng 20 a 25 oed, a'r rhai sydd wedi cyrraedd cerrig milltir o 30ain 40eg a'r 50fed blwyddyn.

Ar hyn o bryd, yr aelod o staff sydd wedi gwasanaethu hiraf yn y Brifysgol yw Gill Parry, aelod o'r tîm Dylunio a Phrint ac yn un o weithwyr y Brifysgol ers dros 50 mlynedd.

Dechreuodd Gill Parry ei gyrfa yn y Brifysgol yn 1962, gan weithio yn nhîm Teipio Cyfadran y Celfyddydau ar gyfer Cerddoriaeth ac leithoedd Româwns. Yn ddiweddarach symudodd i weithio'n rhan-



Gill Parry yn derbyn llwy garu i nodi ei gwasanaeth hir. Chwith i'r dde: Rheolwr Marchnata, Dr Russell Davies, Is-ganghellor, yr Athro April McMahon, a Gill Parry

amser ar gyfer yr Adran Gerddoriaeth, a rhan-amser yn Ystafell Cyfodol y Gofrestrfa. Yna yn yr 80au hwyr, trosglwyddodd i'r hyn a elwir heddiw yn Dylunio a Gwasanaeth Argraffu.

Yn ystod ei gyrfa hir, mae Gill wedi gweithio dan saith Is-ganghellor. Pan ofynnwyd iddi sut mae gweithio yn y Brifysgol wedi newid yn ystod yr 50 mlynedd, dywedodd Gill "Wel, teipiaduron oedd y cyfan pan ddechreuais i, oedd yn golygu llawer o aildeipio pan fyddai erthygl yn gorfod cael ei diwygio! Er weithiau, gallech ddod i ben â 'thorri a gludo!'"

POBL ABER

Cyngor Prifysgol Aberystwyth

Gwnaed nifer o benodiadau i Gyngor Prifysgol Aberystwyth.

AELODAU LLEYG



Mae **Mick Buckley** wedi cael gyrfa lwyddiannus ym myd darlledu: fe fu'n Llywydd a Phrif Swyddog Gweithredol CNBC EMEA (Ewrop, y Dwyrain Canol, ac Affrica), a Rheolwr-Gyfarwyddwr Turner Broadcasting y DU. Fe raddiodd o Brifysgol Aberystwyth, ac mae'n aelod o Fwrdd Ymgynghorol Datblygu'r Brifysgol, yn Gymrawd o Gymdeithas Frenhinol y Celfyddydau (RSA) ac yn aelod o fwrdd yr Undeb Telathrebu Rhyngwladol.



Ar ôl gyrfa lwyddiannus yn y Llu Awyr Brenhinol, bu **Ian MacEachern** yn Bennaeth Cynllunio Busnes yng Nghofrestrfa Tir EM cyn datblygu portffolio cyfarwyddwr anweithredol. Graddiodd o Brifysgol Aberystwyth, ac mae'n ymddiriedolwr y Sefydliad Rheolaeth Siartredig, yn Gymrawd o Gymdeithas Frenhinol y Celfyddydau (RSA) ac yn aelod o Fwrdd Ymgynghorol Datblygu'r Brifysgol.

ETHOLWYD GAN Y SENEDD



Ymunodd yr **Athro Neil Glasser** â'r Athrofa Daearyddiaeth a Gwyddorau Daear yn Ebrill 1999 fel Darlithydd, a chafodd ei benodi'n Athro yn 2006. Mae Neil hefyd yn gwasanaethu fel Deon Cyfadran y Gwyddorau.



Mae yr **Athro Kate Bullen** yn Bennaeth ar yr Adran Seicoleg ers ei sefydlu yn 2008. Cafodd ei phenodi'n ddiweddar yn Gyfarwyddwr Athrofaol Athrofa'r Gwyddorau Dynol newydd.



Graddiodd **Carys Ann Thomas** o'r Athrofa Daearyddiaeth a Gwyddorau Daear yn 2012 ac ers hynny mae hi wedi ymgymryd â swydd Llywydd UMCA yn Undeb Myfyrwyr Prifysgol Aberystwyth.

Penodiadau

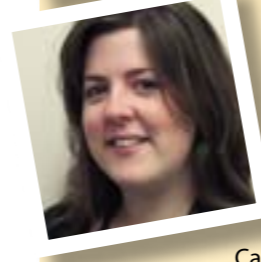
SWYDDFA RYNGWLDADOL



Mae **Ruth Owen Lewis** wedi ei phenodi yn Rheolwr Partneriaethau Rhyngwladol. Graddiodd Ruth o Goleg Amaethyddol Swydd Warwick gyda gradd mewn Astudiaethau Ceffylau a Rheolaeth Busnes ac mae ganddi hefyd dystysgrif uwchraddedig mewn Rheolaeth a Marchnata o Brifysgol Aberystwyth. Cyn hyn bu Ruth yn gweithio fel Swyddog Rhyngwladol a Rheolwr Cyswllt Swyddi yng Ngwasanaeth Gyrfaoedd y Brifysgol. Mae Ruth hefyd yn rheoli'r Swyddfa Astudio Dramor.



Penodwyd **Marian Gray** yn Swyddog Rhyngwladol. Graddiodd Marian o Brifysgol Durham gyda gradd mewn Llenyddiaeth Saesneg ac mae hi wedi dilyn gyrfa ddiddorol ac amrywiol cyn dod i Brifysgol Aberystwyth. Cyn hyn roedd hi'n Gynghorwr Gyrfaoedd yng Ngwasanaeth Gyrfaoedd Prifysgol Aberystwyth.



Mae **Catrin Lewis** wedi ymuno â'r Swyddfa Ryngwladol fel Swyddog Cydymffurfio. Catrin sy'n gyfrifol am sicrhau bod Prifysgol Aberystwyth yn cydymffurfio gyda pholisïau a deddfwriaeth mewnffurfio Asiantaeth Ffinau'r DU. Graddiodd Catrin ym Mhrifysgol Caerdydd lle y cwblhaodd hi radd LLB a Diploma Uwchraddedig mewn Ymarfer y Gyfraith. Cyn hyn hi oedd Swyddog Contractau'r Brifysgol yn y Gwasanaethau Masnacheiddio ac Ymgynghori.

Mae **Shân Mumford** wedi ei phenodi yn Ymgynghorydd Myfyrwyr Rhyngwladol. Mae Shân wedi gweithio yn yr Adran Gwaith a Phensiynau a'r Asiantaeth Ffinau'r DU. Mae hi hefyd wedi gweithio'n wirfoddol gydag Ymddiriedolaeth y Tywysog fel Hyfforddwraig Datblygu. Mae cysylltiadau teuluol gan Shân yn ardal Ceredigion ac mae hi wedi symud yn ddiweddar o Gilgwrri i Aberystwyth.



Penodwyd **Toby Schubert** yn Gynorthwywr Recriwtio Ôl-raddedig a Marchnata yn y Swyddfa Astudio Dramor. Graddiodd Toby o Brifysgol Aberystwyth yn 2012 gyda MSc mewn Synhwyr a System Gwybodaeth Ddaeryddol. Mae hefyd wedi astudio ar gyfer gradd BSc mewn Daearyddiaeth ym Mhrifysgol Southampton.

CONSORTIWM NEWID HINSAWDD CYMRU

Mae **Vince Jones** wedi ymuno'n ddiweddar gyda Consortiwm Newid Hinsawdd Cymru fel eu Swyddog Cyswllt y Cyfryngau. Mae'n ffotograffydd a gwneuthurwr ffilmau proffesiynol a bu cyn hynny yn ddarlithydd cyfathrebu. Swyddogaeth newydd Vince yw codi profil gwaith gwyddonwyr hinsawdd Cymru.



ABERYSTWYTH UNIVERSITY STUDENTS UNION

Penodwyd **John Glasby** yn Gyfarwyddwr Gwasanaethau Masnachol Undeb Myfyrwyr Prifysgol Aberystwyth. Graddiodd John mewn Economeg ym Mhrifysgol Essex a chyn hyn, ef oedd Pennaeth Adranau Bwyd a Diod ac Adwerthu Bluestone Resorts Ltd. Dechreuodd John ar y swydd ar 22ain Hydref 2012.

POBL ABER

Marwolaethau

Mr John Hefin (1941-2012)

Bu John Hefin yn Gymrawd Dysgu yn yr Adran Astudiaethau Theatr, Ffilm a Theledu o 1944 hyd 2002. Roedd John yn gyn-bennaeth Drama BBC Cymru, ac ef fu'n gyfrifol am sefydlu *Pobl y Cwm* a bu'n cynhyrchu ac yn cyfarwyddo nifer o ddramâu gan gynnwys *The Life and Times of David Lloyd George* a'r ffilm *Grand Slam*. Derbyniodd MBE am ei wasanaeth i ffilm yng Nghymru yn 2009, a gwobr Cyfrwng am ei gyfraniad i'r cyfryngau yng Nghymru, ac yn Hydref 2012 dyfarnwyd iddo Wobr Arbennig BAFTA Cymru am Gyfraniad Amlwg i Ddrama Teledu. Enillodd barch ac edmygedd am ei gyfraniad i'r genedl fel cyfarwyddwr a chynhyrwydd talentog a darlithydd ysbrydoledig.



Drwy garedigrwydd BAFTA Cymru

Mrs Gillian Price (1949-2012)

Graddiodd Mrs Gillian Price ym Mhrifysgol Aberystwyth mewn Cyfrifiadureg yn 1986. Ymunodd â'r Brifysgol yn aelod o'r staff yn 1991, a bu'n gweithio yn y Gwasanaethau Gwybodaeth am flynyddoedd lawer, cyn symud i'r Gwasanaethau Cefnogi Myfyrwyr lle bu hi'n cefnogi myfyrwyr anabl o 2009 hyd 2011. Ar ôl hynny dychwelodd i'r Adran Cyfrifiadureg nes iddi gael ei tharo'n ddifrifol wael yn haf 2012. Roedd pawb a fu'n gweithio gyda Gill yn rhyfeddu at ei hymrwymiad i sicrhau'r profiadau gorau posibl i'n myfyrwyr. Ni fyddai byth yn anwybyddu aneffeithiolrwydd a byddai'n gweithio er mwyn gwella prosesau ac yn gwneud hynny gyda gwên, ac roedd pob man lle byddai'n gweithio yn elwa ar ei hymroddiad a'i phroffesiynoldeb. Roedd ei gofal yn fawr am y Brifysgol a'r myfyrwyr a'i chydweithwyr a'i chyfeillion.



Ras Elusen 10k Aberystwyth

Ar ddydd Sul 9fed Rhagfyr, bu tîm o 21 o'r Ysgol Rheolaeth a Busnes yn rhedeg yn Ras Elusen 10k Aberystwyth.

Enillodd y tîm a oedd yn cynnwys cymysgedd o staff a myfyrwyr ac un ci, y 'Darian Dolffin' am y Tim Busnes Cyntaf i groesi'r llinell derfyn, gan ddod â chwe blynedd o lwyddiant Llyfrgell Genedlaethol Cymru i ben.

Y rhedwr cyflymaf o dîm yr Ysgol Rheolaeth a Busnes oedd y myfyriwr israddedig **Aston Nicholls**, a gwblhaodd y 10k mewn 38:51.



Llun drwy ganiatâd caredig y Cambrian News, www.cambrian-news.co.uk

Ymddeoliad

SWYDDFA GYNLLUNIO

Ymddeolodd **Kath Stevens**, a ymunodd â'r Brifysgol yn 2004, ar ddiwedd mis Hydref. Bu Kath yn gweithio yn Swyddfa Gynllunio'r Brifysgol am bum mlynedd, a chyn hynny yn yr Adran Saesneg ac Ysgrifennu Creadigol. Mae ei chyfeillion a'i chydweithwyr yn dymuno ymddeoliad hir a hapus i Kath.



Y Chwilen Ffotograffiaeth

Mae myfyriwr sydd ar ei flwyddyn gyntaf yn Sefydliad y Gwyddorau Biolegol, Amgylcheddol a Gwledig wedi cipio gwobr glodfawr am ei ffotograffau agos rhyfeddol o bryfed.

Mae **Francis Prior**, sy'n astudio Sŵoleg, yn arbenigo mewn micro ffotograffeg - gan amlygu nodweddion miniscwl pryfed yn anhygoel o fanwl.

Cafodd Francis, sy'n 18 oed, ei enwi'n Ffotograffydd leuanc y Flwyddyn yn ystod cyfarfod gwobrwyo'r RSPCA yn Rhagfyr 2012. Y ffotograff buddugol oedd macro lun trawiadol Francis o lygaid pryf copyn cyffredin.

Yn rhan o'i wobwr bydd Francis yn treulio tri diwrnod ar gwrs ffotograffiaeth bywyd gwyllt. Mae hefyd wedi ennill gwerth £400 o gyfarpar ffotograffiaeth.



Y ffotograff buddugol, 'Through the Looking Glass'. Drwy garedigrwydd Francis Prior.

CYFATHREBU a MATERION CYHOEDDUS

Oes gennych chi newyddion i ni?

Os oes gennych unrhyw straeon llwyddiant personol ar gyfer **NEWYDDION Aber** anfonwch nhw at: cyfathrebu@aber.ac.uk

Gŵyl Lyfrau Aberystwyth 2012

Cynhaliwyd Gŵyl Lyfrau Aberystwyth 2012 ddydd Llun 10 Rhagfyr ac roedd yn ddathliad o bopeth sy'n ymwneud â darllen, ysgrifennu, cyhoeddi a llyfrgelloedd.

Cyd-drefnwyd y digwyddiad gan Wasanaethau Gwybodaeth Prifysgol Aberystwyth, myfyrwyr Adran y Gymraeg a Llyfrgell Ceredigion, ac roedd yn cynnwys gweithdai, sgysia, sesiynau ysgrifennu creadigol, a lluo o bethau hwyl yn gysylltiedig â llyfrau i'r teulu cyfan.

Roedd cystadleuaeth 'Chwedlau Twitter' yn gwahodd ceisiadau a oedd ar ffurf teitl, llinell agoriadol neu linell olaf, ac yn ddim mwy na 140 cymeriad. Enillwyd y wobwr gyntaf o dabled PC Android 7" gan **Jack Clarke**, am y teitl llyfr trydar: *The Lamentation of Skye's Past*. Enillydd yr ail wobwr o gopi wedi'i lofnodi o *How to be a Woman* gan Caitlin Moran, oedd **David Smith**, a hynny am y teitl llyfr trydar: *Sailing the Specific Ocean: The Untold Adventures of That Time When Things Happened*.

O ran y gystadleuaeth 'Llên Micro 500', gellid cystadlu gyda darn hyd at 500 o eiriau ar ffurf stori gyfan, crynodeb neu bennod. Enillodd **Christopher Jenkins** dabled PC Android 7" am ddarn o'r enw *The Worm*. Yn ail, enillodd **Branwen Hughes** docyn llyfr wedi'i roi gan Gyngor Llyfrau Cymru am *Y Digrif yn y Difrif*, ac yn drydydd, enillodd ddarn **Danny Clues** *'Why?'* danysgrifiad blwyddyn iddo i gylchgrawn *Planet*, sef rhodd gan y cyhoeddwr.



Dr Simon Garrett (IBERS) gyda'i feibion Bertie, 7 oed, ac Oli, 4½ oed, yn mwynhau'r Wyl Lyfrau.

Creu Hanes



Ac yntau yn ddim ond pedair ar bymtheg oed, **Dave Webber**, myfyriwr daearyddiaeth ddynol ar ei ail flwyddyn yma ym Mhrifysgol Aberystwyth, yw'r rheolwr tîm pêl-droed hyn, ieuengaf erioed yn hanes pêl-droed ym Mhrydain. Penodwyd Dave yn rheolwr tîm Dolgellau Athletic sy'n chwarae yng Nghyngair Uchaf Spar Canolbarth Cymru.

Ac yntau yn ddim ond pedair ar bymtheg oed, **Dave Webber**, myfyriwr daearyddiaeth ddynol ar ei ail flwyddyn yma ym Mhrifysgol Aberystwyth, yw'r rheolwr tîm pêl-droed hyn, ieuengaf erioed yn hanes pêl-droed ym Mhrydain. Penodwyd Dave yn rheolwr tîm Dolgellau Athletic sy'n chwarae yng Nghyngair Uchaf Spar Canolbarth Cymru.

Codi arian ym mis Tachwedd

Er mai Tachwedd yw'r mis tywyllaf, bu'r cogyddion yn nhim Gwasanaethau Preswyl a Chroeso'r Brifysgol yn ysgafnu tipyn ar yr awyrgylch drwy fynd ati i dyfu mwstasish fel rhan o Mowember.

O'r chwith i'r dde yn y llun: Yassine Benamor, Gareth Jones, Simon James, Gary Davies, Iestyn Jones, Martyna Chwaszczewska, Graham Sayer and Manuel Ferreira a gododd dros £125 at achosion da.



Silff Lyfrau

Russia's International Relations in the Twentieth Century

Bu Rwsia yn un o'r prif chwaraewyr ar lwyfan cyberthynas y gwledydd ers cryn amser, ond dim ond drwy archwilio'r ganrif gyfan y gellir deall polisi tramor Rwsia yn iawn, ac y gellir rhoi sylw priodol i gwestiynau allweddol megis effaith rhyfel, chwyldro, methiant, dyfodiad y Rhyfel Oer a datblygiad Rwsia yn y cyfnod ôl-Sofietaidd. Mae'r llyfr hwn gan Alastair Kocho-Williams, uwch-ddarlithydd yn yr Adran Hanes a Hanes Cymru, yn bwrw golwg ar y ganrif gyfan ac yn darparu golwg gyffredinol a naratif, gyda dadansoddiad, a fydd yn ddefnyddiol fel cyflwyniad ac adnodd i'r sawl sydd am ddeall datblygiad Rwsia fodern mewn cyd-destun rhyngwladol.

Claiming the Streets: Processions and Urban Culture in South Wales c. 1830-1880

Yng Nghymru yn ystod y bedwaredd ganrif ar bymtheg a dechrau'r ugeinfed ganrif, cynhaliwyd nifer enfawr o orymdeithiau gan gymdeithasau lles. Byddai'r rhwydwaith ddwys hon o gymdeithasau yn gorymdeithio drwy'r strydoedd yn ystod gwyliau a gwyliau banc i arddangos eu parchusrwydd, eu trefnusrwydd a'u sobrwydd. Mae'r gyfrol hon gan Paul O'Leary, o'r Adran Hanes a Hanes Cymru, yn bwrw golwg fanwl ar y gorymdeithiau hyn, ac yn darparu allwedd amhrisiadwy i ddatgloi cyfrinachau'r diwylliant trefol yn ystod y cyfnod.



Cyhoeddi llyfr newydd

Mae **Tim Morgan**, Porthor yn Undeb Myfyrwyr Prifysgol Aberystwyth, wedi cyhoeddi llyfr. Mae *Oid - The First Bit*, a gyhoeddwyd o dan y ffugenw Rob Shengy, ac sy'n fywgraffiad cymeriad dychmygol, ar gael ar gyfer yr Amazon Kindle.



DIGWYDDIADUR

Gŵyl Bensaerniaeth Cymru

Dydd Sadwrn 23 Mawrth – Dydd Sadwrn 4 Mai

Mae Canolfan y Celfyddydau Aberystwyth yn gweithio gyda Chymdeithas Frenhinol Penseiri yng Nghymru ar ŵyl newydd sy'n anelu at symbylu trafodaeth ynglŷn â phensaerniaeth. Ei ffocws fydd darparu cyfle i arddangos a thrafod yr amrywiaeth eang o fanteision economaidd, cymdeithasol ac amgylcheddol a all ddod i gymuned yn sgil adeiladau sydd wedi eu cynllunio'n dda. Bydd yr ŵyl yn darparu fforwm ar gyfer penseiri, cynllunwyr a gweithwyr proffesiynol eraill a'r cyhoedd i rannu eu barn a'u gwybodaeth ynglŷn ag adeiladau.


Bydd y rhaglen yn cynnwys:

- cyflwyniadau a ffilmiau yn amrywio o ffilm ddogfen am waith Charles Corre mewn ardaloedd difreintiedig yn India, i ffilm a wnaethpwyd yn 2010 *How much does your building weigh, Mr Foster?*
- Bydd gan y trafodaethau ddimensiwn lleol cryf gan edrych ar yr effaith y mae datblygiad wedi cael ar arwahanrwydd lleol.
- Gweithdai dylunio ar gyfer disgyblion ysgolion uwchradd lleol.
- Mewn cysylltiad â'r arddangosfa *'Bathing Beauties'* yn Oriol 1, bydd y gweithgareddau teuluol yn cynnwys gweithdai i adeiladu'ch caban glan môr eich hun!

Bydd gwybodaeth yn cael ei roi ar wefan Canolfan y Celfyddydau wrth i'r manylion gael eu cadarnhau – os hoffech gymryd rhan cysylltwch ag Alan Hewson aeh@aber.ac.uk


Gwaed ar y Glo

Amgueddfa Genedlaethol y Glannau, Abertawe
Dydd Sadwrn 23 Mawrth 2013 10yb - 4yp





Bydd y Sioe ar Daith Hanes Anabledd yn canolbwyntio ar yr aberth ddynol sydd ynghlwm wrth y diwydiant peryclaf un hwn, gan archwilio'r canlyniadau ar fywydau pobl cymunedau glofaol de Cymru. Bydd yn cynnwys: sgysriau gan haneswyr ar y diwydiant a'r amodau gwaith; ffilmiau dogfen hanesyddol ar glefydau ac anafiadau yn y diwydiant; ffotograffau, dogfennau ac archifau; a darlenniadau o farddoniaeth a ffynonellau hanesyddol.

Dewch i ddarganfod mwy am sut wynebodd ein tadau a'n teidiau beryglon, salwch a marwolaeth wrth weithio danddaear a sut y gwnaethant dalu pris uchel am y glo.



Supported by





Annie Williams: dyfrlliwiau & phrintiau

Dydd Llun 18 Chwefror – Dydd Iau 28 Mawrth
Oriel yr Ysgol Gelf

Ganwyd Annie Williams RWS RE yn Llundain yn 1942 ond fe'i magwyd yng Nghymru. Cafodd ei hyfforddi i fod yn nyrs a bu'n gweithio fel nyrs cyn iddi ennill ei diploma mewn Celfyddyd Gain o Ysgol Gelf y Ddinas a'r Urddau Llundain ar ddiwedd



Annie Williams, After a Visit to the Tate

y 1960au. Mae hi'n Aelod o'r Gymdeithas Ddyfrlliw Frenhinol ac yn gymrawd hŷn yng Nghymdeithas Frenhinol y Peintwyr-Gwneuthurwyr Printiau. Yn 2009 fe enillodd hi Wobr Dyfrlliw Turner.

Mae'r rhan fwyaf o'i gwaith diweddar yn defnyddio gwrthrychau bywyd llonydd, trefniadau o gerameg fel rheol gyda chefnidir wedi ei lunio o decstilau, papurau newydd a pheintiadau anorffenedig. Yn y ffordd hon mae hi'n gosod y cyfarwydd yn erbyn yr haniaethol mewn trefniadau chwareus o ffurfiau, patrymau a lliwiau.

Côr Cymru 2013

Bydd cystadleuaeth gorawl gyffrous S4C yn cael ei ffilmio unwaith eto yng Nghanolfan y Celfyddydau Aberystwyth, gyda chorau o bob rhan o Gymru yn cystadlu am y wobr o gôr gorau Cymru.

Cynhelir y rowndiau cynderfynol o 15 – 17 Chwefror, gyda chategoriâu ar gyfer Corau Ieuentid, Corau Merched, Corau Meibion, Corau Plant a Chorau Cymysg.

Mae Côr Aelwyd Pantycelyn yn un o'r Corau Ieuentid sydd wedi cyrraedd y rownd gynderfynol.

Bydd enillydd pob un o'r categori yn mynd ymlaen i'r Rownd Derfynol a ddarlledir yn fyw ar ddydd Sul 14 Ebrill. Gellir cael tocynnau i fod yn rhan o'r gynulleidfa drwy alw 029 2022 3456 neu e-bostio corcymru@rondomedia.co.uk a bydd blaenoriaeth ar gyfer y rownd derfynol yn cael ei roddi i bobl fydd wedi archebu tocynnau ar gyfer y rowndiau Cynderfynol.



Drwy garedigrwydd S4C