

ABER *Newyddion*

Mae'r Tywysog Charles yn agor Ysgol Gwyddor Filfeddygol newydd

Ddydd Gwener 10 Rhagfyr, croesawsom Ei Uchelder Brenhinol y Tywysog Charles i'r Brifysgol i agor ein Hysgol Gwyddor Filfeddygol yn swyddogol.

Cafodd y Tywysog, sy'n gyn-fyfyrwr o Aberystwyth, ei dywys o amgylch y Ganolfan Addysg Milfeddygaeth newydd a bu'n siarad â rhai o'r garfan gyntaf o fyfyrwyr a ddechreuodd eu hastudiaethau ym mis Medi eleni.

Yn rhan allweddol o unig Ysgol Gwyddor Filfeddygol Cymru, cafodd y ganolfan eu hariannu gan gyfuniad o roddion gwerth £500,000 gan gyn-fyfyrwyr a chronfeydd y Brifysgol ei hun.

Fel rhan o'r ymweliad, llofnododd Y Tywysog yr un llyfr ymwelwyr a lofnodwyd ganddo yn ôl ym 1969, pan yr oedd yn astudio'r Gymraeg ym Mhrifysgol Aberystwyth.

Wedi'r daith dywys, dadorchuddiodd blac i nodi agoriad swyddogol yr Ysgol.

Croesawyd yr ymwelydd brenhinol gan Ganghellor Prifysgol Aberystwyth, yr Arglwydd Thomas o Gwmgiedd ac Is-Ganghellor y Brifysgol yr Athro Elizabeth Treasure, ynghyd ag Is-Brifathro dros Ddysgu.

Bydd y myfyrwyr milfeddygaeth yn treulio eu dwy flynedd gyntaf ym Mhrifysgol Aberystwyth a thair blynedd i ddilyn ar Gampws Hawkshead y Coleg Milfeddygol Brenhinol yn Swydd Hertford.

Mae'r rhaglen yn cwmpasu'r ystod lawn o greaduriaid, o anifeiliaid anwes i anifeiliaid fferm, yn unol â phob rhaglen filfeddygol arall.

Mae'r cwrs hefyd yn darparu cyfleoedd i fyfyrwyr astudio agweddau penodol o wyddor filfeddygol drwy gyfrwng y Gymraeg, sydd wedi'u hariannu'n rhannol gan y Coleg Cymraeg Cenedlaethol.

2 Cronfa Cyfleoedd Ewropeaidd newydd



6 Newyddion y Rhwydwaith Cyfnwied Creadigol



8 Cerddoriaeth yn Aber



14 Taflu goleuni ar... Ganolfan a Labordai Milfeddygol!



16 Cyhoeddiad Dathlu 150



Cyhoeddir *Newyddion* ABER gan y Tim Cyfathrebu a Materion Cyhoeddus, Prifysgol Aberystwyth.
Ffôn: 01970 622578
E-bost: cyfathrebu@aber.ac.uk

Prifysgol yn lansio Cronfa Cyfleoedd Ewropeaidd newydd

Mae Prifysgol wedi sefydlu cronfa newydd i gefnogi cyfleoedd astudio myfyrwyr yn Ewrop, diolch i rodd gan gyn-fyfyrwr.

Graddiodd William Parker mewn Hanes o Aberystwyth ym 1981, ac mae wedi rhoi dros hanner miliwn o bunnoedd i sefydlu Cronfa Cyfleoedd Ewropeaidd newydd y Brifysgol.

Drwy grantiau o rhwng £500 a £3000, bydd y gronfa'n galluogi myfyrwyr israddedig ac ôl-raddedig i astudio, gweithio neu fynychu cynadleddau yn yr Undeb Ewropeaidd a'r Ardal Economaidd Ewropeaidd, gyda chyllid ar gael am gyfnodau o hyd at bedair wythnos yn y flwyddyn gyntaf.

Gallant hefyd ofyn am arian ychwanegol er mwyn eu galluogi i deithio mewn ffordd fwy cynaliadwy ac ar gyfer hyfforddiant iaith.

Disgrifia Mr Parker ei hun fel Ewropead a pherson rhyngwladol sydd wedi mwynhau gyrfa broffesiynol lwyddiannus iawn gyda chwmnioedd ym maes peirianeg, yn fwyaf diweddar yn y diwydiant telegyfathrebu symudol, gan weithio yn Ewrop, Affrica a'r Dwyrain Canol a'r Dwyrain Pell.

Ag yntau'n medru'r Ffrangeg ac Iseldireg, mae'n credu'n gryf bod dysgu ieithoedd wedi golygu iddo gael ei ystyried am ystod lawer ehangach o gyfleoedd gwaith nag a fyddai wedi bod yn wir fel arall.

Cafodd gyfle i feithrin ei ddiddordeb mewn ieithoedd yn ystod ei gyfnod fel myfyrwr yn Aberystwyth.

Yn ystod haf 1979, treuliodd fis yn astudio Ffrangeg mewn coleg sy'n gysylltiedig â'r Universite de Tours, wedi iddo dderbyn grant achlysurol gan y Brifysgol.

Wrth siarad yn lansiad y Gronfa Cyfleoedd Ewropeaidd, dywedodd Mr Parker: "Fe ddarparodd Prifysgol Aberystwyth ddechreuad ardderchog i mi yn fy ngyrfa broffesiynol ac rwy'n falch iawn o allu cefnogi'r Brifysgol yn y modd hwn.

"Mewn byd sy'n newid yn gyflym mae'n bwysig bod y Brifysgol a'i myfyrwyr yn cynnal eu cysylltiad ar draws yr Undeb Ewropeaidd ac Ardal Economaidd Ewrop. Fy ngobaith yw y bydd y gronfa newydd hon yn ei gwneud hi'n haws i fyfyrwyr Aberystwyth o bob cefndir deithio a phrofi ieithoedd a diwylliannau newydd.

Carys Wilson, myfyrwr MA Celfyddyd Gain, yw'r gyntaf i dderbyn cefnogaeth y Gronfa Cyfleoedd Ewropeaidd newydd.



Mae Carys Wilson newydd gwblhau cwrs celf wythnos o hyd yn Sardinia, yr Eidal, ar ddefnyddio tempera wy ar gyfer ei gwaith, cyfrwng a ddefnyddiwyd yn helaeth gan artistiaid y Dadeni.

Meddai: "Mae'r cwrs hwn wedi bod fel bwyd ymennydd. Rwyf wedi darganfod y camgymeriadau yr oeddwn yn eu gwneud wrth archwilio'r cyfrwng hwn yn annibynnol, wedi dysgu llawer iawn am ei hanes a sut i'w ddefnyddio'n ymarferol gan arbenigwr yn ei stiwdio, wedi gweithio ochr yn ochr gydag 'artistiaid sy'n dod i'r amlwg' ac wedi gwneud cysylltiadau proffesiynol amhrisiadwy. Mae wedi cyflymu'r broses o ddysgu'n fawr iawn, ac wedi fy ngalluogi i symud ymlaen yn gynt o lawer a gyda mwy o hyder yn fy ngwaith fy hun wrth i mi symud tuag at fy sioeau MA y flwyddyn nesaf.

"Heb y Gronfa Cyfleoedd Ewropeaidd, nid oes unrhyw ffordd y byddwn i wedi gallu mynychu'r cwrs hwn, talu am lety na'r costau teithio, ac roedd y broses ymgeisio yn hawdd. Rwy'n ei argymhell yn llwyr i fyfyrwyr eraill ac yn hynod ddiolchgar i Mr William Parker am wneud hyn i gyd yn bosibl."

Mae manylion llawn y gronfa newydd ar gael ar-lein.



Is-Ganghellor Prifysgol Aberystwyth, yr Athro Elizabeth Treasure, yn cyflwyno copi o Cambriae Typus Humphrey Llwyd, a argraffwyd ym 1573 yn Antwerp gan Abraham Ortelius, i Mr William Parker a Vivien Hopkirk i nodi lansiad y Gronfa Cyfleoedd Ewropeaidd sydd wedi'i hariannu gan rodd hael Mr Parker.

Colofn yr Is-Ganghellor



Mae hi wedi bod yn bleser mawr gweld cymaint o fyfyrwyr nôl ar y campws. Rydym wedi mwynhau tymor cyntaf cadarnhaol, ac er nad yw pethau'n ôl i'r arfer o bell ffordd, mae wedi bod yn hyfryd gweld bywyd a phrysurdeb yn dychwelyd.

Dylai pob un ohonom deimlo'n fodlon ar y cylch recriwtio iach arweiniodd at ddechrau'r flwyddyn academiaidd hon. Rydym wedi cael mwy o fyfyrwyr am yr ail flwyddyn yn olynol - nid cymaint ag yr oeddem wedi gobeithio amdano, ond cynnydd yr un fath. Rydym wedi gweld twf sylweddol yn nifer y myfyrwyr o dramor, ac rydym yn gwybod bod eraill a oedd eisiau ymuno gyda ni, ond wedi methu gwneud oherwydd y pandemig.

Rwy'n parhau i ddiolch i fyfyrwyr a staff am gadw at y mesurau diogelwch Covid sydd ar waith i'n hamddiffyn ni i gyd. Mae nifer yr achosion positif yn y Brifysgol wedi bod yn gymharol isel, ac mae'n dda nodi nad oes arwyddion bod y feirws yn cael ei ledaenu ar y campws. Yn sgil yr amrywiolyn diweddaraf rydym yn parhau i fod yn synhwyrol o ofalus, sy'n cynnwys annog staff nad oes angen iddynt fod ar y campws i weithio gartref, ac nid ydym yn gwybod eto pryd y byddwn mewn sefyllfa i groesawu pawb yn ôl i'r campws. Rydym yn parhau i ofyn i chi wisgo mwgwd pan fo angen ac yn eich annog yn gryf i gael eich brechu - roeddwn yn falch o gael fy mrechlyn atgyfnerthu'n ddiweddar.

Cafwyd rhai digwyddiadau arwyddocaol yn ystod yr wythnosau diwethaf, ac rwy'n hapus iawn ein bod wedi gallu eu cynnal wyneb yn wyneb yn ddiogel.

Un digwyddiad o'r fath, y byddwch yn siŵr o fod wedi clywed amdano, oedd ymweliad y cyn-fyfyriwr o Aberystwyth, Ei Uchelder Brenhinol Tywysog Cymru a hynny ar gyfer agoriad swyddogol Ysgol Gwyddor Filfeddygol Aberystwyth - gweler clawr y rhifyn hwn o *Newyddion*. Roedd diddordeb Y Tywysog yn amlwg iddo gael ei dywys o amgylch y Ganolfan Addysg Filfeddygol newydd ar gampws Penglais, cwrdd â staff, a siarad â'r garfan gyntaf o fyfyrwyr a ddechreuodd eu hastudiaethau ym mis Medi. Ar ôl iddo ymweld â'r Ganolfan, llofnododd Y Tywysog yr un llyfr 'ymwelwyr' ag a lofnododd yn ôl ym 1969 pan oedd yn astudio yma yn Aber, ac yna dadorchuddiodd blac i nodi agoriad swyddogol yr Ysgol.

Roedd hefyd yn bleser ac yn fraint ar ddiwedd mis Tachwedd i groesawu cyn-fyfyriwr arall, William Parker, yn ôl i Aberystwyth ac i lansio ein Cronfa Cyfleoedd Ewropeaidd newydd. Mae'r Gronfa yn ychwanegiad sylweddol a phwysig at y cyfleoedd sydd ar gael i'n myfyrwyr sydd am astudio neu weithio dramor,

a bydd haelioni dyngarol William yn agor drysau ar gyfer cenhedlaeth newydd o'n myfyrwyr i ehangu eu gorwelion a phrofi diwyllianau eraill. Darllenwch fwy am y Gronfa newydd ar dudalen 2.

Er bod y pandemig wedi atal neu ohirio cynifer o'n hymgysylltiadau a'n trefniadau personol dros y 21 mis diwethaf, mae ein cynlluniau uchelgeisiol i drawsnewid yr Hen Goleg i'w wneud yn addas ar gyfer yr unfed ganrif ar hugain, yn parhau i symud yn eu blaen. Cyn bo hir, byddwn yn lansio ymgyrch 'codi arian torfol' ddigidol gyntaf erioed y Brifysgol gyda fideo apêl ysbrydoledig, felly cadwch lygad am hynny.

Efallai y cofiwch ein bod, ym mis Mai/Mehefin, wedi cynnal arolwg staff 'Dweud eich Dweud', gan eich gwahodd i ddweud wrthym beth oedd eich barn am y Brifysgol a'ch gwaith, ac rydym yn ddiolchgar iawn i'r 905 aelod o staff a ymatebodd. Ers i'r canlyniadau gael eu cyhoeddi ym mis Gorffennaf, rydym eisoes wedi cymryd nifer o gamau gweithredu yn seiliedig ar yr hyn a ddywedasoed wrthym. Yn ogystal â gweithio ar gynllun gweithredu ar lefel Prifysgol i fynd i'r afael â'ch adborth, mae aelodau o'r Weithrediaeth wedi mynd drwy adroddiadau cyfadrannol ac adrannol manwl gyda Phenaethiaid yr Adrannau ac wedi gofyn iddynt lunio cynlluniau gweithredu lleol ar gyfer eu tîm neu eu hadran erbyn diwedd y flwyddyn. Yn y flwyddyn newydd rydym yn cael Diwrnod Encil y Weithrediaeth i ystyried y cynlluniau gweithredu hyn yn fanwl, ac edrychwn ymlaen at weithio gyda Phenaethiaid i'w rhoi ar waith.

I orffen, hoffwn fanteisio ar y cyfle hwn i ddiolch i chi am bopeth yr ydych yn parhau i'w gyfrannu i'n Prifysgol, ac i ddymuno cyfnod hapus ac iach i chi dros yr ŵyl.

Yr Athro Elizabeth Treasure
Is-Ganghellor

Technoleg i atal gor-bysgota octopysau

Mae gwyddonwyr yn Athrofa'r Gwyddorau Biolegol, Amgylcheddol a Gwledig yn datblygu technoleg newydd i atal gor-bysgota octopysau a chreaduriaid eraill y môr.

Mae pysgota octopysau, sgwid a phenbedogion (seffalopodau) eraill - a adnabyddir hefyd fel pysgod inc gan eu bod i gyd yn gallu chwistrellu inc - wedi cynyddu'n sylweddol dros y chwe degawd diwethaf.

Yn aml, nid yw rhywogaethau octopws yn cael eu hadnabod yn gywir. Yn ogystal, nid yw'r niferoedd sy'n cael eu dal a'u lleoliadau yn cael eu hadrodd yn gywir. O ganlyniad, mae pryder y gallai'r diffyg data amdany'n nhw arwain at or-bysgota, gan beryglu eu dyfodol a ffynhonnell bwysig o fwyd llawn protein ar gyfer poblogaeth y byd.

Nod tîm ymchwil aml-ddisgyblaethol, sy'n cynnwys academyddion o Aberystwyth, yw mynd i'r afael â hynny drwy ddefnyddio DNA amgylcheddol, dysgu peirianyddol ac offer deallusrwydd artifisial i greu rhydwraith olrhain bwyd y môr er mwyn gwella rheoli stoc a sicrhau cynaliadwyedd octopysau a gaiff eu pysgota.

Bydd cam cyntaf y prosiect yn cael ei ariannu gyda \$750,000 dros 12 mis o Gyflymydd Cydgyfeirio Sefydliad Gwyddoniaeth



Yr Athro Paul Shaw

Cenedlaethol Llywodraeth yr Unol Daleithiau.

Un o uwch wyddonwyr y prosiect yw'r Athro Paul Shaw sydd yn Athro Geneteg a Genomeg yn Athrofa'r Gwyddorau Biolegol, Amgylcheddol a Gwledig. Bydd yn datblygu bas-data byd-eang o enynnau octopws a fydd yn sail i olrhain cynnyrch pysgod.

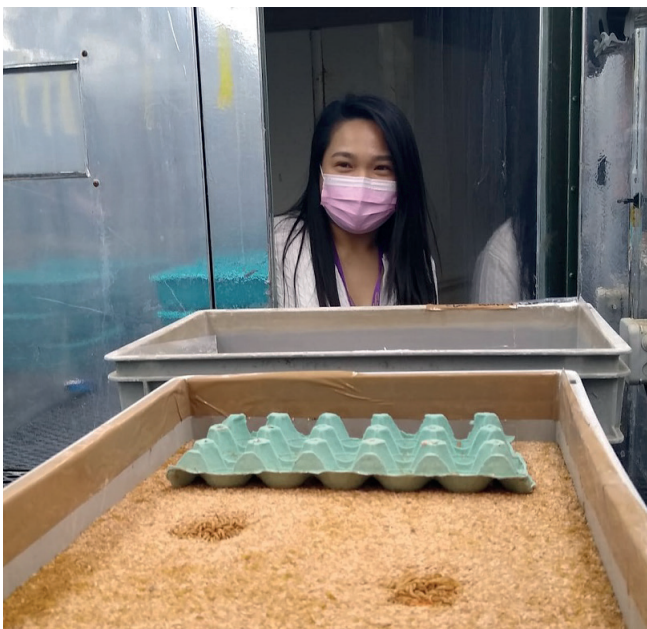
Fel rhan o'r prosiect, fe fydd y tîm yn datblygu ap ffôn i alluogi pawb yn y gadwyn cyflenwi pysgod - pysgotwyr, masnachwyr, manwerthwyr a chwsmeriaid - i gael y wybodaeth sy'n olrhain o ble mae'u bwyd yn dod a pha mor gynaliadwy yw.

Amcanion y tîm yw datblygu system olrhain prototeip sy'n caniatáu adnabod rhywogaethau ac ardaloedd pysgota octopws gwyllt yn yr Unol Daleithiau ac ar draws y byd.

[Darllenwch y stori lawn yma.](#)

Bwyd o bryfed

Mae ymchwilwyr o'r Athrofa Gwyddorau Biolegol, Amgylcheddol a Gwledig wedi sicrhau cyllid Ewropeaidd i ystyried pryfaid fel ffynhonnell werthfawr o fwyd anifeiliaid.



Dr Tiffany Lau gyda rhai o'r pryfed

Mae'r gwaith yn adeiladu ar eu hymchwil i bryfaid fel ffynhonnell fwyd ar gyfer pobl.

Mae'r gwaith yn rhan o 'ValuSect', prosiect sy'n anelu at wella cynhyrchu a thechnegau prosesu pryfed yn gynaliadwy.

Mae pryfed yn rhan gyffredin o fwydlen bob dydd pobl mewn gwledydd ar draws y byd, megis Mecsico, Tsiena a Ghana. Mae bwydydd o bryfed yn cynnig ffynhonnell brotein fwy amgylcheddol-gyfeillgar na llawer o fwydydd eraill, a gallent gynorthwyo bwydo poblogaeth gynyddol y byd.

Hyd yn hyn mae'r prosiect wedi bod yn edrych ar griciaid, ceirw'r gwellt, a chynrhon melyn fel bwyd i bobl.

Yn sgil y grant bydd y pryfetyr *Hermetica illucens* (black soldier fly) yn cael ei ychwanegu at y fwydlen ymchwil ac yn ymestyn y gwaith i ystyried defnyddio cynnyrch o bryfaid ar gyfer bwydo anifeiliaid.

Dengys ymchwil fod tua 30% o gwsmeriaid yr UE yn fodlon bwyta bwyd a wnaed o bryfed. Nod ValuSect yw cynyddu'r nifer hwn drwy wella ansawdd cynhyrchu a phrosesu pryfed, cynnal profion blasu gyda chwsmeriaid, a lleihau ei effaith amgylcheddol.

Canolbwytia'r ymchwil ar allyriadau nwyon tŷ gwyr, yr effaith ar swbstradau, diogelwch bwyd ac ar oes silff cynnyrch bwyd sy'n dod o bryfed.

[Darllenwch y stori lawn yma.](#)

Cais Dyfeisio 2022

Mae Cais Dyfeisio (InvEnterPrize) 2022 wedi'i lansio, cystadleuaeth sy'n rhoi cyfle i fyfyrwyr o anian entrepreneuraidd frwydro i ennill £10,000 i'w fuddsoddi mewn syniad busnes.

Cystadleuaeth flynyddol yw hon sy'n rhoi cyfle digymar i fyfyrwyr a graddedigion diweddar Aberystwyth sydd â syniadau da am fusnes neu fenter gymdeithasol i wireddu eu breuddwydion.

Caiff gwobrau eu dyfarnu i'r syniadau gorau a mwyaf dyfeisgar sydd â'r addewid masnachol a chymdeithasol mwyaf.

Gall y brif wob, sef £10,000, a gyllidir gan roddion cyn-fyfyrwyr i Gronfa Aber, gael ei buddsoddi mewn offer, cyfleusterau neu wasanaethau proffesiynol er mwyn i'r buddugol roi cychwyn ar ei gyw fusnes.

Ymhlith y gwobrau eraill mae: aelodaeth gyswllt am flwyddyn ar Gampws Arloesi a Menter Aberystwyth (cynigion am fusnes sy'n anelu at sectorau'r bio-wyddorau, y gwyddorau bywyd neu amaethyddiaeth), £3,000 a ariennir gan 'Engineers in Business' (i ymgeiswyr cysylltiedig â Chyfrifiadureg, Mathemateg a Ffiseg), a £500 am y busnes gorau i ardal wledig (o brosiect Rhwydwaith Twf, Gwytnwch Gwledig ac Arloesi [GRRain]).

Wrth i fyfyrwyr a'r timau myfyrwyr weithio i ddatblygu eu cynlluniau busnes terfynol, gallant gael cyngor arbenigol a gloywi eu sgiliau busnes trwy gyfres o weminarau ar-lein gan fentergarwyr llwyddiannus; bydd testunau dan sylw'n cynnwys elfennau hanfodol megis ymchwil i'r farchnad, brandio, cyllid, a diogelu eiddo deallusol. Byddant hefyd yn gallu manteisio ar fentora unigol gan 'Syniadau Mawr Cymru'.

Uchafbwynt y gystadleuaeth, sy'n cau ar 7 Chwefror 2022, fydd gwahodd y myfyrwyr sydd yn y rownd derfynol i geisio gwerthu'u syniadau busnes i banel o feirniaid (yn cynnwys cyn-fyfyrwyr llwyddiannus o Brifysgol Aberystwyth) mewn digwyddiad tebyg i'r gyfres deledu Dragon's Den.

[Darllenwch y stori lawn yma.](#)

Myfyrwraig o Aber yn ennill gwobr fawreddog am waith ar ganser mewn anifeiliaid

Mae myfyrwraig o Brifysgol Aberystwyth wedi ennill gwobr fawreddog am ei gwaith ymchwil ar ddull newydd a all gynorthwyo i adnabod canser ac afiechydon eraill mewn anifeiliaid.

Mae Sara Lind Valdimarsdottir, sy'n 23 mlwydd oed, wedi ennill Traethawd Israddedig y Flwyddyn Cymdeithas Gwyddor Anifeiliaid Prydain.

Yn wreiddiol o Wlad yr Iâ, daeth Sara i Gymru i astudio ar gyfer gradd israddedig mewn Biowyddorau Ceffylau a Milfeddygol.

Nod traethawd ymchwil Sara oedd datblygu a phrofi system gost isel ar gyfer nodi newidiadau i gemeg DNA sy'n digwydd yn ystod datblygiad neu pan fydd anifail dan straen.

Cyfunodd ei hymchwil ddwy weithdrefn enetig bresennol i greu dull newydd, cost isel sy'n dod o hyd i farcwr DNA.



£10,000 InvEnterPrize
Cystadleuaeth Syniadau Myfyrwyr

PRIFYSGOL ABERYSTWYTH UNIVERSITY
AberPreneurs

Ydych chi'n fyfyrwr neu'n raddedig o 2021 sydd â syniad am Fusnes neu Fenter Gymdeithasol?

A fyddai £10,000 yn helpu i wireddu'ch syniad?

Dyddiad cau Syn. Dydd Llun 7fed Chwefror 2022

Am fanylion cewch i www.aber.ac.uk/aberpreneurs

Gwobrau ychwanegol
£3000 o 'Engineers in Business'
1 flwyddyn o 'Aelodaeth gyswllt' AM DDlyn Campws Menter ac Arloesi Aberystwyth
Hefyd... Gwobr arianianol o £500 am y busnes lleol gorau yn ddibynnol ar dilerau ac amodau

Cronfa ABER Ariannir gan Cynfyfyrwyr y Brifysgol drwy Gronfa ABER
Cystadleuaeth a gynhelir gan gyfaoedd ABER careers

Mae'r marcwyr hyn yn amrywio yn ôl oedran, rhwng organau, neu'n newid ar ôl i'r anifail ddal clefyd neu ganser penodol.

Gall y dechneg hefyd helpu i nodi'r rhan o anifail a ddefnyddir mewn cynhyrchion cig.

O ganlyniad i ennill y wob, bydd Sara yn cyflwyno ei gwaith yng Nghynhadledd Flynyddol Cymdeithas Gwyddor Anifeiliaid Prydain yn Nottingham y flwyddyn nesaf, lle bydd yn cael cyfle i rwydweithio ag arbenigwyr gwyddor anifeiliaid blaenllaw o bob cwr o'r byd.

[Darllenwch y stori lawn yma.](#)

Newyddion y Rhwydwaith Cyfnewid Creadigol

Cenadwri Rhwydwaith Cyfnewid Creadigol y Brifysgol yw creu mwy o waith ymchwil gan ymarferwyr creadigol PA, yn enwedig yng nghyswllt sefydlu cydweithrediadau â phartneriaid allanol. Golyga hyn fod staff sy'n ymwneud â'r Rhwydwaith wedi bod yn gweithio ar amrywiaeth o brosiectau dros 2021, ac yn llunio cynigion cyllido a gwneud eu hymchwil eu hunain mewn nifer o feysydd.

Stryd y Beirdd / Words and Windows

Un prosiect allweddol, sy'n cael ei arwain gan yr Athro Mererid Hopwood o Adran y Gymraeg ac Astudiaethau Celtaidd, yw menter *Stryd y Beirdd / Words and Windows* - sy'n dwyn ynghyd arbenigedd ysgolheigaidd a chreadigol yn y Brifysgol gyda phartneriaid allanol, Llyfrgell Genedlaethol Cymru a Chyngor Sir Ceredigion.

Bwriad y prosiect yw gosod arddangosfeydd yn ffenestri'r adeiladau masnachol gwag yng nghanol tref Aberystwyth er mwyn dod â lliw i'r stryd fawr, arddangos rhai o'r llawysgrifau sydd ymhlith trysorau'r Llyfrgell Genedlaethol, a chynnig ymatebion creadigol cyfoes i'r trysorau hynny.

Yn ddiweddar cafodd cam cyntaf y fenter hon ei arddangos yn ffenestri hen adeilad y siop nwy, gan gynnwys delweddau o Lyfr Du Caerfyrddin, almanac o'r ddeunawfed ganrif, ac un o lawysgrifau'r bardd Dafydd ap Gwilym - gydag ymatebion barddonol gan Yr Athro Hopwood, Eurig Salisbury, a'r Athro Matthew Jarvis (Cymrawd Cyfnewid Creadigol Prifysgol Aberystwyth).



Mae'r prosiect yn rhan o *Rwydwaith y Llawysgrif a'r Llyfr / The Written Word Network*, sef partneriaeth newydd rhwng y Brifysgol a'r Llyfrgell Genedlaethol dan arweiniad Adran y Gymraeg ac Astudiaethau Celtaidd. Mae'n enghraifft o'r math o gydweithredu a fydd yn datblygu o'r cynnig i weld Aberystwyth yn ennill statws Dinas Llenyddiaeth UNESCO.

Mae camau nesaf y gwaith hwn wrthi'n cael eu cynllunio, felly cadwch lygad am arddangosfeydd dros dro tebyg o gwmpas y dref yn y dyfodol.

Dyfodol Cyfansoddiadol

Menter allweddol arall yw prosiect arloesol Dr Anwen Elias, *Dyfodol Cyfansoddiadol*, sy'n ceisio rhoi llais i bobl nad ydynt fel arfer yn cael cyfle i siarad am faterion yn ymwneud â datblygiadau cyfansoddiadol Cymru.

Mae Dr Elias, a benodwyd yn ddiweddar i'r Comisiwn Annibynnol ar Ddyfodol Cyfansoddiadol Cymru, yn ceisio trefnu amrywiaeth o ddulliau i ehangu cyfraniad dinasyddion i ddemocratiaeth ystyriol - gan gynnwys gweithio gydag arbenigwyr ymchwil sgysiol 'man agored' Rhwydwaith Cyd-gynhyrchu Cymru (<https://copronet.wales>) ac arloeswyr democratiaeth gyfranogol, Omidaze Productions (www.omidaze.co.uk).

Mae'r bardd o Prifysgol Aberystwyth, Eurig Salisbury, a golygydd cyfredol *Poetry Wales*, Dr Zoë Brigley (Prifysgol Talaith Ohio) yn rhan o brosiect Dyfodol Cyfansoddiadol hefyd, a chafodd y prosiect ei ariannu'n ddiweddar gan Gymdeithas Ddysgedig Cymru i lunio ymchwil ynglŷn â chychwyn trafodaethau am ddyfodol democrataidd Cymru gyda phobl ifanc.

Er mwyn archwilio'r potensial o ddefnyddio ymarfer creadigol i fynd i'r afael â'r cwestiwn 'Pa fath o Gymru yr hoffech chi fyw ynddi, a sut mae cyrraedd yno?', mae Eurig a Zoë yn arwain gweithdai ar ddefnyddio barddoniaeth ar gyfer cynnig iaith nad yw'n gyfreithiol nac yn weinyddol i fynegi eu gobeithion a'u syniadau am y math o Gymru y maent eisiau perthyn iddi.

Goddef Ansicrwydd: Barddoniaeth fel Offeryn Lles mewn Cyfnod o Bryder a Covid19

Y trydydd prosiect y mae'r Rhwydwaith Cyfnewid Creadigol wedi cyfrannu ato yw astudiaeth traws-ddisgyblaethol dan arweiniad Dr Gavin Goodwin (Saesneg ac Ysgrifennu Creadigol) mewn cydweithrediad â Dr Trefor Aspden a Dr Jiaqing O (Seicoleg) a Chymrawd Cyfnewid Creadigol PA, Matthew Jarvis.

Bwriad *Goddef Ansicrwydd: Nod Barddoniaeth fel Offeryn Lles mewn Cyfnod o Bryder a Covid19*, a ariannwyd gan grant Cronfa Ymchwil y Brifysgol, yw astudio sut y gallai darllen a siarad am farddoniaeth, yng ngeiriau'r tîm, 'helpu i leddfu pryder - symptomau sydd, yn ddealladwy, wedi eu dwysáu gan argyfwng Covid'.

Mae pwyslais y prosiect ar farddoniaeth yn tynnu ar arwyddocâd amwysedd ac ansicrwydd i'r ymarfer barddonol ei hun, a bydd yn canfod a all trafod cerddi gynyddu goddefgarwch y rhai sy'n cymryd rhan yn yr astudiaeth o ansicrwydd.

I gael mwy o wybodaeth am waith y Rhwydwaith Cyfnewid Creadigol, cysylltwch â:

Yr Athro Matthew Jarvis, Cymrawd Cyfnewid Creadigol - maj52@aber.ac.uk

Rachel Rea Luxton, Cydlynnydd Cyfnewid Creadigol - rhr13@aber.ac.uk

Munud yng nghwmni Pennaeth newydd y Gwasanaethau Cymorth i Fyfyrrwyr a Gyrfaoedd

Ymunodd Ian Munton â'r Brifysgol yn Bennaeth y Gwasanaethau Cymorth i Fyfyrrwyr a Gyrfaoedd ar 15 Hydref 2021. Rai wythnosau ar ôl dechrau ar ei waith, cawsom gyfle i ddysgu mwy am ei gefndir a'i argraff gyntaf o Aber:



Soniwch rywfaint am eich cefndir

Rwy'n 'greadur Addysg Uwch' i'r carn, ar ôl bod yn gweithio mewn prifysgolion am bron i 20 mlynedd. Rydw i wedi mwynhau gweithio mewn amrywiaeth o swyddi yn ystod y cyfnod hwnnw, ond mae pob un wedi canolbwyntio ar brofiad y myfyriwr. Cyn cyrraedd Aber, roeddwn i'n gweithio ym Mhrifysgol Swydd Stafford yn Gyfarwyddwr Gwasanaethau Myfyrrwyr a'r Llyfrgell, a chyn hynny ym Mhrifysgol Keele yn Gyfarwyddwr Cyswllt y Gwasanaethau Myfyrrwyr. Mae gen i brofiad eang mewn sawl maes, ar ôl rheoli gwasanaethau fel ResLife, Caplaniaeth, Cwnsela ac Iechyd Meddwl, Gyrfaoedd a Chyflogadwyedd, Gwasanaethau Llyfrgell, Atal a Chefnogi Trais Rhywiol, Gwasanaethau Gofal Plant a Theuluoedd ac ati. Rydw i hefyd wedi bod yn gyfrifol am nifer o flaenoriaethau traws-sefydliadol gan gynnwys diogelu, Prevent, lles a thrais rhywiol.

Yn hynny o beth, rwy'n edrych ymlaen at ddysgu am ein dull o weithredu yma yn Aber a chynnig fy nghymorth ac arweiniad pan fo gwerth i hynny. Rwy'n ymroddedig i'm proffesiwn ac yn annog staff i gysylltu â'u cyrff proffesiynol - mae hi wedi bod yn wych gweld llawer o hynny yn digwydd yma yn Aber. Rwy'n aelod o sawl corff proffesiynol; roeddwn yn Aelod o Fwrdd Gweithredol AMOSSHE (y Sefydliad Gwasanaethau Myfyrrwyr) ac yn fwy diweddar yn arweinydd rhanbarthol Canolbarth Lloegr. Rydw i wedi mwynhau bod yn rhan o ddatblygiadau a thrafodaethau sector erioed ac o'r herwydd rydw i wedi cael y ffraind o gyfrannu at waith pwysig ar aflonyddu, trais rhywiol ac, yn fwy diweddar, dulliau o gefnogi myfyrrwyr yn ystod y pandemig. Rydw i hefyd wedi croesawu'r cyfle i siarad mewn amryw gynadleddau rhyngwladol am ystod o bynciau sy'n gysylltiedig â myfyrrwyr.

Sut ydych chi'n teimlo am ymuno â Phrifysgol Aberystwyth?

Yn llawn cyffro. Cyn gynted ag y cyhoeddais fy mod yn mynd i Aber, cysylltodd cydweithwyr a chysylltiadau o bob cwr i roi gwybod eu bod wedi astudio yma, neu ymweld neu glywed pethau gwych am y lle. Roedd hynny'n gadarnhad mawr i mi. Hyd yn hyn, rwy'n gweld pam fod pobl mor frwd ynglŷn â'u cariad at y lle - rydw i wrth fy modd â hynny!

Beth yw eich argraffiadau cyntaf o Aberystwyth?

Rydw i wedi cymryd at Aberystwyth yn arw iawn. O ystyried

heriau'r pandemig a'r cyfyngiadau o ran gallu cwrdd a threulio amser wyneb yn wyneb gwerthfawr â chydweithwyr, rydw i wedi cael croeso cynnes iawn. Mae'r mis cyntaf wedi bod yn un prysur a bywiog ac rwy'n croesawu hynny'n fawr, gan fy mod i'n dechrau dod i wybod pwy ydy pwy a lle i fynd am help, doethineb a chefnogaeth. Mae 'na ymdeimlad gwirioneddol o gymuned ar y campws a chariad enfawr tuag at y dref a'r rhanbarth, sy'n bwysig iawn. Dydw i ddim yn or-hoff o'r rhiwiau, ond mae'r golygfeydd a'r machlud yn fwy na gwneud iawn am hynny!

Beth fydd eich cam cyntaf yn eich swydd newydd?

Cyfuniad mewn gwirionedd o adolygu a gweithredu. Rwy'n credu ei bod yn bwysig iawn treulio amser gyda staff i ddysgu beth mae nhw'n ei wneud, a sut mae pethau'n gweithio; ac wrth gwrs beth arall y gellid ei wneud i wella profiad y myfyriwr. Byddwn yn treulio amser, fel gwasanaeth, yn myfyrio ar ein pwrpas, ein hunaniaeth a'n gwerthoedd - mae hyn yn rhywbeth rydyn ni wedi dechrau arno ac rwy'n credu ei fod yn wirioneddol hanfodol wrth i ni symud i fyd y tu hwnt i Covid. Serch hyn, mae yna rai meysydd blaenoriaeth mae'r tîm a'n cydweithwyr yn awyddus i fynd i'r afael â nhw, ac rwy'n credu y byddant yn gwneud gwahaniaeth gwirioneddol i fywyd ein myfyrrwyr a'u cefnogwyr. Byddwn yn bwrw ymlaen heb oedi dros yr wythnosau a'r misoedd nesaf. Bydd ein cydweithwyr yn gweld llawer o weithgaredd cysylltiedig ag iechyd meddwl a lles, taclo trais rhywiol, canllawiau ac adnoddau i staff, a'n gwaith ar gyflogadwyedd - byddwn yn cysylltu â chydweithwyr gan fy mod yn awyddus i sicrhau bod popeth a wnawn yn cael ei ddylanwadu a'i lywio gan ein cymuned gyfan.

Oes gennych chi arwyddair neu fantra personol?

Mae gen i ambell un, ond un rwy'n ei weld yn hynod bwysig yn ein cyd-destun presennol yw "To dare is to do" (nid cyfeiriad at Tottenham Hotspurs ydy hwn) - rydw i wedi cael llawer iawn o sgyrsiau gwych â chydweithwyr yn Aber yn barod am yr hyn y gallm ei wneud ac y dylem ni ei wneud am mai dyna sy'n iawn, neu'n gwneud gwahaniaeth. Mae'r arwyddair hwn ar yr adegau hyn yn ein helpu i symud ymlaen. Mae'n ein helpu i gael bwriad ac ystyr, ac ar gyfer hynny rydym ni'n byw ac yn gweithio yn fy marn i.

Cerddoriaeth yn Aber



Ymunodd Iwan Teifion Davies â'r Brifysgol ym mis Awst fel Cyfarwyddwr Cerdd.

Yn ei waith yng Nghyfadrannau a'r Gwyddorau Cymdeithasol a Chanolfan y Celfyddydau, mae Iwan yn arwain darpariaeth gerdd y Brifysgol, gan gyfuno ystod unigryw o weithgareddau ac ymgysylltiad rhwng y Brifysgol a'r gymuned.

Mae gan gerddoriaeth yn Aberystwyth hanes hir a nodedig, ac mae'r rhestr o'r rhai sydd wedi gweithio a pherfformio yma yn rhestr o rai o gerddorion mwyaf y byd, yn enwedig yn hanner cyntaf yr ugeinfed ganrif. Perfformiwyd yr opera gyntaf erioed gan gyfansoddwr o Gymru yma; mae'r Philomusica yn un o gerddorfeidd amatur pwysicaf Cymru ac, yn absenoldeb adran gerddoriaeth, mae'r gerddoriaeth allgyrsiol yn amrywiol ac yn ddeinamig. Braint felly yw mynd i'r afael â swydd Cyfarwyddwr Cerdd, a cheisio dod o hyd i lwybrau newydd i greu cerddoriaeth, i fyfyrwyr ac aelodau o'r gymuned ehangach fel ei gilydd.

Yn amlwg, mae pandemig Covid-19 wedi gorfodi newid nad oedd modd ei ddychmygu, ac nid yw gweithgaredd cerddorol, wrth gwrs, wedi gallu digwydd tan yn ddiweddar iawn. Rwy'n falch o roi gwybod bod y Brifysgol wedi adnewyddu a chryfhau ei chysylltiadau â'r Philomusica, ac mae'r gerddorfa, yn ogystal â Chantorion y Brifysgol, wedi gallu ymarfer ers mis Hydref. Gobeithio, erbyn i chi ddarllen hwn, y bydd perfformiad llwyddiannus o *Requiem* Mozart, *Pumed Symffoni* Shostakovich, a pherfformiad cyntaf o waith y cyfansoddwr Cymreig, David Roche *Vale*, wedi eu perfformio yn y Neuadd Fawr. Dewisais y *Requiem* yn dyst i'r boen mae pawb wedi ei deimlo ers mis Mawrth 2020. Mae *Vale* yn cynnig gweledigaeth

o obaith ac yn gofnod o oroesiad, ac mae gwaith aruthrol Shostakovich, a gyfansoddwyd o dan amgylchiadau gwleidyddol amhosibl y cyfnod, yn dangos y bydd celf yn goresgyn bob amser.

Mae grwpiau cerdd eraill hefyd wedi gallu ail-ddechrau. Mae'r grŵp Simply Strings wedi bod yn cyfarfod yn wythnosol o dan arweinyddiaeth Isobelle McGuinness. Grŵp yw hwn y gellir ymuno ag ef heb gyfweiliad ac mae'n agored i unrhyw chwaraewr llinynnol sydd eisiau chwarae'n achlysurol. Rydym yn obeithiol hefyd y bydd modd i'r Band Cyngerdd allu cychwyn eto ym mis Ionawr. Rwy'n awyddus i archwilio'r posibilïadau ar gyfer ensembles eraill, fel y mae cyfyngiadau lle yn caniatáu, ac rwy'n annog unrhyw un i gysylltu â mi os hoffent gymryd rhan mewn grŵp neu ddechrau grŵp, o ba bynnag fath o gerddoriaeth. Mae croeso i bawb.

Gyda chefnogaeth Ymddiriedolaeth Colwinston a Thŷ Cerdd, rydw i wedi comisiynu gwaith newydd gan y gyfansoddwraig o Gymru, Claire Victoria Roberts, a'r Athro Mererid Hopwood, i ddathlu 150 mlynedd ers sefydlu'r Brifysgol yn 2022-23. Mae'r gwaith hwn yn ei gyfnod cynnar o hyd, ond rwy'n gobeithio y bydd yn cyfuno grymoedd y Philomusica, corau lleol, unawdydd proffesiynol o Geredigion, yn ogystal â chôr a cherddorfa Gwasanaeth Cerdd

Ceredigion. Bydd yn waith unigryw, aml-allu, a fydd yn rhoi cyfle i berfformwyr ifanc chwarae a chanu ochr yn ochr ag amaturiaid a gweithwyr proffesiynol profiadol, ac estyn allan i'r gymuned ehangach. Credaf fod comisiynu cerddoriaeth newydd, amrywio'r repertoire a berfformir a rhoi cyfleoedd i gyfansoddwyr Cymru, yn rhan hanfodol o'n cenhadaeth.

I'r perwyl hwnnw, roeddwn yn falch iawn o gymryd rhan yn yr Ŵyl Ymchwil ddiweddar, drwy drefnu perfformiad digidol o ddau berfformiad o '*Cynghanedd y Coed*' gan Mared Emlyn a Mererid Hopwood, a gafodd eu perfformio gan Mererid ei hun fel llfarydd, a Peryn Clement-Evans o Ensemble Cymru ar y clarinét. Mae'r gwaith newydd hwn yn cofnodi geiriau Cymraeg modern a chanoloesol sy'n disgrifio'r byd naturiol, ac roedd yn hyfryd cael rhoi llwyfan iddo. Fe'i cyflwynwyd ar y cyd â pherfformiad gan y soprano Alys Mererid Roberts a minnau o '*Caneuon Natur*' gan Dilys Elwyn-Edwards. Roedd yn bleser cael arddangos y gorau o dalent Cymru, o ran perfformwyr a chyfansoddwyr, ac rwy'n siŵr y byddwn yn parhau i wneud hyn wrth i ni gynllunio ar gyfer y dyfodol - dathlu a diogelu'r gorau o'n treftadaeth gerddorol, ac edrych yn ein blaenau ar yr un pryd.

Iwan Teifion Davies

Tafu Goleuni ar ... y system Rheoli Cysylltiadau Cwsmeriaid

Dros y flwyddyn ddiwethaf, mae'r Gwasanaethau Gwybodaeth wedi gweithio'n agos gyda'r adran Farchnata a Denu Myfyrwyr Byd-Eang i gyflwyno system Rheoli Cysylltiadau Cwsmeriaid (CRM) newydd.

Mae'r system CRM integredig newydd wedi ei chynllunio gyda Microsoft Dynamics 365 gan y Gwasanaethau Gwybodaeth i ateb anghenion yr adran a chydweithio gyda meddalwedd allanol arall.

Bydd y system newydd yn rhoi modd i'n cydweithwyr yn yr adran Farchnata a Denu Myfyrwyr Byd-Eang hel data am ddarpar fyfyrwyr a thracio a monitro cynnydd pob un drwy'r broses recriwtio.

Bydd yn cynorthwyo'r timau denu myfyrwyr i deilwra'u cyfathrebiadau yn unol â'r gynulleidfa darged (e.e. israddedig, uwchraddedig) ac anfon negeseuon amserol, wedi'u personoli sy'n berthnasol i amgylchiadau darpar fyfyrwr - boed hwy'n dod o Gymru, rhan arall o Brydain neu ran arall o'r byd.

Bydd y system CRM hefyd yn cynorthwyo'r tîm i reoli eu rhwydweithiau o athrawon, cynghorwyr ac asiantau denu myfyrwyr rhyngwladol, sydd â rhan allweddol hefyd yn y gwaith o gefnogi ymdrechion y Brifysgol i ddenu myfyrwyr.

"Bydd y system CRM yn sylfaen i'n hymdrechion yn yr adran Marchnata a Denu Myfyrwyr Byd Eang i ymgysylltu ag ymholwyr potensial wrth i ni geisio cynyddu ceisiadau gan fyfyrwyr sydd â'r cymwysterau addas a throsi ceisiadau yn gofrestrïadau."

Rob Halley, Cyfarwyddwr Farchnata a Denu Myfyrwyr Byd-Eang

I'r tîm Marchnata, bydd adroddiadau ar ymgyrchoedd a dangosfyrddau gweithgaredd yn dangos beth sydd wedi peri ymateb cadarnhaol, a fydd yn helpu'r tîm i fonitro effaith ymgyrchoedd hyrwyddo a'u haddasu'n unol â'r canlyniadau.

"Bydd lefel soffistigeiddrwydd y CRM yn ychwanegu mwy o werth am arian i'n hymgyrchoedd marchnata ar draws yr adran."

Angharad Evans, Pennaeth Trosi Marchnata, Marchnata a Denu Myfyrwyr Byd Eang

Bydd y Tîm Cyfleoedd Byd Eang yn defnyddio'r CRM i reoli eu rhwydwaith o bartneriaethau rhyngwladol. Gan fod rhai myfyrwyr yn astudio yn Aber mewn ysgolion haf, rhai am un semester, rhai yn astudio am flwyddyn, bydd y CRM yn help mawr gyda'r gwaith o gadw cofnodion.

"Mae cael y CRM yn golygu bod modd i ni gael gwared â chronfeydd data a thaenlenni arunig a bod yn fwy effeithlon wrth ymuno ein gysylltu'n gwasanaethau gyda gwasanaethau chydweithwyr eraill ar draws y Brifysgol."

Marian Gray, Pennaeth Cyfleoedd Byd-Eang, Marchnata a Denu Myfyrwyr Byd Eang

Bydd y tîm Digwyddiadau'n defnyddio'r system CRM i gasglu gwybodaeth ar y ffordd y mae unigolion yn ymgysylltu â digwyddiadau denu megis Dyddiau Agored a Dyddiau Ymweld.

"Bydd y CRM yn ein helpu i ddeall mwy am y ffordd y mae darpar fyfyrwyr yn ymgysylltu â'r gyfres o ddigwyddiadau rydym yn eu cynnig, o'u hymchwil cychwynnol i'r cyrsiau hyd at y gweithgareddau y'u gwahoddir i'w mynychu fel ymgeiswyr ar ôl cael cynnig i astudio gyda ni. Bydd y wybodaeth hon yn bwydo i'r gwaith o gynllunio ein digwyddiadau, ar lefel ganolog ac ar lefel adrannol."

Sarah Bizby, Pennaeth Digwyddiadau, Marchnata a Denu Myfyrwyr Byd-Eang

Camau nesaf y system CRM yn yr Adran Marchnata a Denu Myfyrwyr Byd-Eang

Mae ail gyfnod y prosiect wedi ei gymeradwyo. Dros y ddwy flynedd nesaf bydd y Gwasanaethau Gwybodaeth yn dal i weithio gyda'r Adran Farchnata a Denu Myfyrwyr Byd-Eang ar ddatblygu Porth Ymgeisio a system rheoli Derbyniadau. Bydd y system newydd yn disodli'r we gymhleth o systemau presennol ar gyfer delio â derbyniadau mewnol (e.e. israddedig, uwchraddedig, Recriwtio Ymarfer Dysgu, y Rhaglen Gyfnewid Ryngwladol, y Ganolfan Saesneg Rhyngwladol). Bydd y system newydd yn cael ei hintegreiddio gyda'r system fewnol sy'n cadw cofnodion myfyrwyr, ASTRA. Bydd y system CRM hefyd yn cynnwys yr adnoddau sy'n bod eisoes megis sgwrsio byw a'r cyfryngau cymdeithasol.

"Erbyn i ail gyfnod y prosiect gael ei gwblhau, bydd modd i'r Adran Farchnata a Denu Myfyrwyr Byd-Eang gasglu cofnod cyflawn o gyswllt pob ymholwr gyda'r Brifysgol, a thrwy hynny ddarparu'r gwasanaeth di-dor y mae darpar fyfyrwyr bellach yn ei ddisgwyl."

Gwern Hywel, Rheolwr Prosiect CRM Project, y Gwasanaethau Gwybodaeth

Cyflwyno'r system CRM

"O ran ein cyfeiriad ar gyfer y dyfodol, mae CRM yn rhan ganolog o Strategaeth Ddigidol y Brifysgol, sy'n ymwneud â gwella presenoldeb digidol y sefydliad."

Tim Davies, Cyfarwyddwr Gwasanaethau Gwybodaeth

Mae gan y system oblygiadau pellgyrhaeddol i amrywiaeth o wasanaethau a gweithgareddau, a gobaith y Gwasanaethau Gwybodaeth yw dod â'r CRM newydd i agweddau eraill ar waith y Brifysgol maes o law.

Rhagor cyn hir...

Dengys y ffeithlun canlynol y system CRM ar waith, wrth i ddarpar fyfyrwr o'r enw 'Dafydd' ddilyn y broses ymgeisio.

Taith Dafydd, Darpar-Fyfyriwr newydd i Brifysgol Aberystwyth



Mynychu digwyddiad Sgwrsio Byw

Rydyn ni'n gwybod gyda phwy rydyn ni'n siarad ar y Sgwrsio Byw ac mae gennym ni ddull cofnodi rhagorol.

Mae Dafydd yn derbyn cyfathrebiadau dilynol ar bynciau a drafodwyd a gwahoddiadau i ddigwyddiadau perthnasol.

1



2

Mynychu sesiwn Ysgol dan arweiniad Dewi

Cesglir data yn ddigidol a'i anfon mewn amser real i'r system RhPC. Gall RhPC adnabod a chyfateb y data ag unrhyw gofnodion sydd yn y system ar hyn o bryd.

Mae Dafydd yn derbyn cyfathrebiadau yn diolch iddo am fynychu o fewn oriau i'r amser y gwnaeth Dewi adael yr ysgol. Bydd RhPC ynparu Dafydd â chofnod blaenorol a bydd yn gallu gweld ei fod eisoes wedi cymryd rhan mewn sesiwn Sgwrsio Byw. Bydd y cyfathrebiadau'n benodol i bwnc a byddant yn cynnwys cyfleoedd i gofrestru ar gyfer digwyddiadau perthnasol.

3

Mynychu ffair UCAS ac yn siarad â Teleri am Fioleg. Mar hefyd yn siarad am ei ddi-ddordeb mewn chwaraeon a'i obaith o astudio dramor yn ystod ei radd

Anfonir data i'r RhPC a gallwn ei gyfateb ag unrhyw gofnodion sydd yn y system ar hyn o bryd.

Bydd Dafydd yn derbyn cyfres o gyfathrebiadau a fydd wedi'u teilwra o amgylch y pwnc y siaradodd â Teleri amdano. Bydd y system RhPC yn gwybod pa ddigwyddiadau i'w hyrwyddo yn dibynnu ar sut mae Dafydd eisoes wedi ymgysylltu â ni. Bydd yn derbyn gwybodaeth am Ysgoloriaethau Chwaraeon a chyfleoedd i astudio dramor.



4

Mynychu Diwrnod Agored Ar-lein

Anfonir data yn uniongyrchol i'r RhPC a gallwn ei gyfateb ag unrhyw gofnodion sydd yn y system ar hyn o bryd.

Mae Dafydd yn mynychu Diwrnod Agored Ar-lein ar brynawn Gwener ac yn derbyn e-bost diolch yn syth ar ôl y digwyddiad. Ni fydd Dafydd yn derbyn mwy o wahoddiadau Diwrnod Agored Ar-lein oherwydd bydd y system yn gwybod ei fod eisoes wedi mynychu digwyddiad.

6

Mynychu Diwrnod Agored

Anfonir data presenoldeb yn uniongyrchol i'r RhPC. Gallwn sganio myfyrwyr mewn digwyddiadau a/neu yn yr adrannau. Rydym hefyd yn gallu olrhain data cofrestru ar gyfer Diwrnod Agored yn erbyn data ymgeiswyr/ data myfyrwyr cofrestredig.

Mae Dafydd yn mynychu Diwrnod Agored ar Ddydd Sadwrn. Mae'n derbyn neges SMS pan fo ar y Campws gyda gwybodaeth ychwanegol y gallai fod arno ei hangen. Mae'n derbyn e-bost diolch yr un prynhawn. Mae'r e-bost yn cyfeirio at wybodaeth ddefnyddiol megis dolenni i sgysiau a gollodd.



5



Archebu prosectws Israddedig ac yn nodi Bioleg fel pwnc o ddiddordeb

Anfonir data yn uniongyrchol i'r RhPC a gallwn ei gyfateb ag unrhyw gofnodion sydd yn y system ar hyn o bryd.

Mae Dafydd yn archebu prosectws ac yn derbyn copi trwy'r post. Mae'n derbyn e-bost awtoymateb sy'n cyfeirio at y Diwrnod Agored sydd i ddod oherwydd bod y system yn gweld nad yw wedi cofrestru eto.



7

Anfon cwestiwn at ymholiadau@aber eisiau mwy o wybodaeth am yr adran Fioleg

Bydd staff Marchnata a Denu Myfyrwyr yn gweld cofnod llawn darpar-ymgeisydd neu ymgeisydd. Mae'n bosib olrhain a ydyn nhw wedi cysylltu â ni o'r blaen, pa ddigwyddiadau maen nhw wedi cofrestru ar eu cyfer / eu mynychu. Gallwn fonitro ymatebion o bob rhan o'r adran.

Mae Dafydd yn derbyn ateb sy'n adlewyrchu ble mae Dafydd yn ystod y cylch recriwtio. e.e. Nid yw'n cyfeirio at wybodaeth am y Diwrnod Agored nesaf oherwydd gall staff Marchnata a Denu Myfyrwyr weld ei fod newydd fynychu Diwrnod Agored. Pan fydd Dafydd yn anfon cwestiwn ychwanegol at Marchnata a Denu Myfyrwyr, mae'n hawdd i staff weld pob ymholiad blaenorol y mae Dafydd wedi'i wneud er mwyn anfon ateb mwy personol. Mae hefyd yn hawdd i staff Marchnata a Denu Myfyrwyr anfon ymholiadau at dimau eraill o fewn yr adran os nad ydyn nhw'n gallu ateb popeth o fewn ymholiad.



Rydym yn gallu olrhain cynnydd Dafydd o ddarpar ymgeisydd - ymgeisydd - i fyfyrwr cofrestredig waeth sut y mae'n cysylltu â PA.

Mae cyfathrebu PA â Dafydd wedi'i bersonoli ac mae'n hawdd i PA fonitro ac olrhain cynnydd Dafydd yn y cylch recriwtio. Mae Dafydd yn cael gwybodaeth ar bob cam o'i daith ac mae'n teimlo ei fod yn bwysig i PA.



Diweddariad gan yr Adran Ymchwil, Busnes ac Arloesi

Yn rhifyn Mis Chwefror 2021 o Newyddion Aber, cyflwynwyd y Cyfarwyddwr Ymchwil, Busnes ac Arloesi newydd, Helen Jones.

A hithau yn y rôl ers deng mis erbyn hyn, rydyn ni wedi ailgysylltu â Helen i glywed rhywfaint am y gwaith sydd ar y gweill yn yr Adran Ymchwil, Busnes ac Arloesi.



Helen Jones

Mae ein gwaith yn parhau i gael ei arwain gan ddwy strategaeth allweddol gan y Brifysgol sy'n cwmpasu Ymchwil ac Arloesi yn ogystal â Chyfnewid Gwybodaeth - [Strategaeth Ymchwil ac Arloesi 2019-2024](#) a [Strategaeth RWIF 2020-2023 Prifysgol Aberystwyth](#).

Yn ogystal â chynnal gwaith yr Adran Ymchwil, Busnes ac Arloesi a meithrin gwell perthynas gyda'n cydweithwyr Cyllid, roedd cyflawni'r strategaethau hyn eleni yn ymwneud â gwella'r ffordd rydyn ni'n cydweithio ag ymchwilwyr, partneriaid ymchwil allanol, cyllidwyr, busnesau a chymunedau - ac mae hynny oll yn hwb i'n gallu i ennill grantiau allanol ar gyfer ymchwil, mae'n gwella ein seilwaith ar gyfer Arloesi yn ogystal â sicrhau bod ein gwaith ymchwil yn cael effaith.

Gŵyl Ymchwil

Ym mis Hydref, cynhaliwyd ein [Gŵyl Ymchwil](#) gyntaf: rhaglen wythnos o ddiwyddiadau i feithrin cyswllt â chynulleidfa eang, wyneb yn wyneb ac yn rhithwir, o ymchwilwyr byd-enwog i weinidogion y llywodraeth i blant ysgol. Newid Hinsawdd oedd ein thema eleni ac amserwyd yr ŵyl i gyd-fynd â COP26.

Trawsnewid Digidol Ymchwil, Busnes ac Arloesi

Ym mis Awst, gwelwyd cynnydd mawr o ran trawsnewidiad digidol yr Adran Ymchwil, Busnes ac Arloesi. Bydd y rhaglen waith hon yn sicrhau bod ein rhyngweithio ag ymchwilwyr, partneriaid allanol a chydweithwyr mewnol yn fwy gweledol ac yn cael ei reoli'n well.

Bydd dau blatfform meddalwedd newydd yn cael eu cyflwyno yn y flwyddyn nesaf: system rheoli cysylltiadau cwsmeriaid, sy'n olrhain ein cwsmeriaid amrywiol, a System Rheoli Ymchwil (RMS) sy'n olrhain ein cyfleoedd a'n ceisiadau am grantiau allanol, a bydd yn rhoi llawer mwy o reolaeth ar y broses sicrhau grantiau i'n ymchwilwyr.

Bydd y systemau hyn yn galluogi trefniant gweithio o bell mwy hyblyg, a hynny'n cael ei ategu gan swyddfa newydd gyda chapasiti digidol. Hon fydd yr enghraifft gyntaf yn y Brifysgol

o'n hamgylchedd gwaith deinamig yn y dyfodol, gan alluogi dull cyfun o ryngweithio rhithwir ac wyneb-yn-wyneb ar gyfer holl swyddogaethau'r Adran Ymchwil, Busnes ac Arloesi. Bydd yn caniatáu i ni chwalu rhwystrau daearyddol a allai fod wedi cyfyngu ar ein cyfleoedd ariannu a chyfnewid gwybodaeth yn y gorffennol.

Cryfhau'r rhyngweithio rhwng ymchwilwyr a busnesau

Yn gynharach yn y flwyddyn, gwelwyd cynnydd sylweddol ar brosiectau sy'n cynyddu ac yn gwella ein rhyngweithio ymchwil â busnes, ac sydd hefyd yn cyfrannu at economi ddiwydiannol ein rhanbarth. Mae rhai enghreifftiau'n cynnwys:

- y [Ganolfan Sbectrwm Genedlaethol \(NSC\)](#), cyfleuster arloesi ac ymchwil ar gampws Gogerddan, yn adeilad yr Arglwydd Milford ar ei newydd wedd. Fel prosiect partneriaeth arloesol ym maes technolegau sbectrwm radio, bydd yr NSC yn darparu hyfforddiant, arbenigedd ymchwil a seilwaith ar gyfer y genhedlaeth nesaf o beirianwyr systemau radio i harneisio potensial technolegau diwifr yn y DU.
- [Canolfan a Labordai Milfeddygol](#) ar Gampws Penglais sy'n darparu swyddfeydd a labordai llawn cyfarpar o'r radd flaenaf ar gyfer astudio pathogenau dynol a phathogenau anifeiliaid (darllenwch fwy am y Ganolfan ar dudalennau 12-13).

Bydd yr NSC a Chanolfan a Labordai Milfeddygol1 nid yn unig yn cryfhau'r cysylltiad rhwng ymchwilwyr a busnesau ond hefyd yn sbardun i greu swyddi uchel eu gwerth yn y Canolbarth, ac yn hybu buddsoddiad yn y rhanbarth gan fusnesau a'r llywodraeth.

Cyllid

Mae newidiadau yn y tirlun buddsoddi eleni wedi golygu ailgyfeirio ffocws yr Adran Ymchwil, Busnes ac Arloesi hefyd. Mae Brexit a COVID wedi sbarduno dau newid mawr. Mae ein cyllid Ewropeidd ar gyfer seilwaith Arloesi wedi diflannu, ac



mae cynlluniau ariannu newydd Llywodraeth y DU yn ceisio llenwi'r bwllch drwy'r agenda codi'r gwastad; ac mae adferiad economaidd sylweddol wedi COVID bellach yn flaenoriaeth, yn rhanbarthol ac yn genedlaethol.

Dyfarwyd £110 miliwn i'r Canolbarth i sbarduno twf economaidd a gwydnwch. Mae'r Brifysgol yn cael gafael ar y cyllid hwn drwy gynllun ymgeisio

cystadleuol sy'n cael ei redeg gan Dîm Tyfu Canolbarth Cymru, sydd newydd ei sefydlu, dan arweiniad Cynllun Twf Canolbarth Cymru. **Darllenwch am uchelgeisiau twf economaidd y canolbarth yma.**

Mae'r Adran Ymchwil, Busnes ac Arloesi yn datblygu dau brif gynnis sy'n canolbwyntio ar ecosystemau sy'n cofleidio arloesedd, a gyflawnir drwy gydweithio agos rhwng diwydiant a'r byd academaidd, gan gyflymu'r gwaith o ddatblygu sgiliau ar gyfer y dyfodol a sicrhau bod twf economaidd yn gynaliadwy ledled y Canolbarth a thu hwnt.

Mae'n rhan o rôl yr Adran Ymchwil, Busnes ac Arloesi i drosoli asedau presennol y Brifysgol a sianelau buddsoddi eraill, a ddatblygwyd drwy berthynas â Chynghorau Ymchwil a buddsoddiadau busnes preifat, i greu cynigion sy'n rhoi gwerth da am arian i Dîm Tyfu Canolbarth Cymru.

Un cynnis o'r fath yw creu Parc Arloesi Gwyrdd: thema'r parc yw meithrin cysylltiad rhwng busnesau ac arloeswyr ym meysydd Technoleg, Cysylltedd a Chreadigrwydd ar gyfer Dyfodol Cynaliadwy.

Gan adeiladu ar lwyddiant ArloesiAber, byddai'r Parc Arloesi Gwyrdd yn galluogi mwy o gwmnïau sydd â diddordebau ymchwil yn y sectorau hyn i dyfu a meithrin cydweithredol â Phrifysgol Aberystwyth.

Mae'r ffocws ar gynaliadwyedd a thwf carbon isel yn cefnogi polisi ynni'r rhanbarth ac ymrwymiad Llywodraeth Cymru i gyrraedd sero-net o ran allyriadau carbon erbyn 2050. Er mwyn cyrraedd y targed hwn, mae angen i'r canolbarth leihau allyriadau o'i system ynni o 55% erbyn 2035 (**Strategaeth Ynni Canolbarth Cymru**).

Mae'r cynnis hwn am Barc Arloesi Gwyrdd yn cyfrannu at yr agenda heriol honno drwy'r uchelgeisiau canlynol:

- Creu hyd at 100 o swyddi newydd o ansawdd uchel
- Datblygu clwstwr o arbenigedd diwydiannol ym maes cynhyrchu bwyd carbon-isel a chynaliadwy a thechnolegau cylchol
- Anogaeth i raddedigion aros yn y rhanbarth
- Galluogi cwmnïau sy'n bodoli eisoes i ehangu neu adleoli i'r rhanbarth
- Cymorth i ddatblygu cadwyni cyflenwi carbon-isel.

Cynnig arall yw ehangu'r Ganolfan Sbectrwm Genedlaethol: ei nod yw sefydlu'r NSC fel pwynt canolog fel rhan o'r model "prif ganolfan a lleoliadau lloerenol", sy'n crynhoi'r wybodaeth o ymchwil i'r sbectrwm radio ynghyd â'r arbenigedd, yr adnoddau a'r amgylcheddau i addasu technolegau presennol ar gyfer defnydd newydd, yn ogystal â phrofi cysyniadau sy'n gofyn am amgylcheddau arfordirol, ucheldirol a gwledig amrywiol y rhanbarth.

Cyfnewid gwybodaeth

Mae cyfnewid gwybodaeth yn rhan hanfodol a chynyddol o rôl prifysgolion gyda chymdeithas a'r economi. Disgwylir i brifysgolion ddangos gwerth eu gwaith ac ymrwymo i ddilyn trywydd rhagoriaeth a rhannu arfer da.

Mae pob sefydliad addysg uwch yng Nghymru wedi ymrwymo i egwyddorion y Concordat Cyfnewid Gwybodaeth.

Yn yr haf, bu'r Adran Ymchwil, Busnes ac Arloesi yn cydlynu hunanwerthusiad ar draws y Brifysgol yn ôl **wyth egwyddor arweiniol y Concordat Cyfnewid Gwybodaeth** ac yn cynnal ymarferiad 'dadansoddi'r bylchau'. Bellach, lluniwyd Cynllun Gweithredu i'r Concordat Cyfnewid Gwybodaeth ar gyfer y Brifysgol gyda 5 cam gweithredu allweddol a fydd yn cyflawni'r newidiadau cyflymaf a mwyaf sylweddol. Cyflwynwyd y cynllun hwn i CCAUC ym mis Medi fel rhan o'n hadroddiadau o ran y **strategaeth RWIF**. Byddwn yn adolygu'r cynllun gweithredu hwn ac yn adrodd ar gynnydd bob blwyddyn.

Datblygiadau'r dyfodol

Mae'r Adran Ymchwil, Busnes ac Arloesi yn datblygu perthynas agos ag amryfal gyllidwyr i lunio llif o gynigion ymchwil, arloesi a chyfnewid gwybodaeth sy'n bodloni nodau strategol y cyllidwyr, gan hefyd esblygu asedau a llwyfannau arloesi ein Prifysgol.

Un enghraifft o'r cyfleoedd a fydd, gobeithio, yn destun diweddariad yn ystod y misoedd i ddod fydd trawsnewid ystad Trawscoed i fod yn 'ffferm y dyfodol' a fydd, fel yr NSC, yn cysylltu ymchwil ag arbenigedd, adnoddau ac amgylcheddau'r diwydiant er mwyn galluogi galluoedd presennol a phrofi cysyniadau newydd mewn amgylchedd fferm reoledig.

Er bod llawer o'r diweddariad hwn wedi canolbwyntio ar ein cyfraniad at dwf a gwydnwch economaidd y Canolbarth, bydd elfennau o'r gwaith y mae'r Adran Ymchwil, Busnes ac Arloesi yn ymwneud ag ef o fudd i ardal ddaearyddol llawer ehangach. Er enghraifft, rydyn ni'n gobeithio gallu rhannu newyddion cyn bo hir am brosiect partneriaeth Interreg Iwerddon/Cymru, Ucheldir Arfordirol: Treftadaeth a Thwristiaeth, dan arweiniad yr Athro Rhys Jones (Adran Daearyddiaeth a Gwyddorau Daeare) a fydd yn gweithio gyda chymunedau ucheldir arfordirol Cymru ac Iwerddon i hyrwyddo twristiaeth gynaliadwy, a thrwy hynny greu bywoliaethau, cymunedau ac amgylcheddau cynaliadwy.

Taflu goleuni ar...Ganolfan a Labordai Milfeddygol¹

Mae Canolfan a Labordai Milfeddygol¹, sydd i'w chael ar Gampws Penglais, yn adnodd o'r radd flaenaf ar gyfer astudio pathogenau anifeiliaid a phathogenau bodau dynol. Cawsom sgwrs gyda thîm y ganolfan er mwyn dysgu mwy:



Daeth Canolfan a Labordai Milfeddygol¹ i fodolaeth o ganlyniad i bryderon sy'n cynyddu yn y diwydiant ynglŷn ag effaith clefydau da byw ar fusnesau fferm, potensial y newid yn yr hinsawdd i newid profiliau clefydau, a'r diffyg parodrwydd o ran mathau newydd posib o glefydau a chlefydau sydd eisoes yn ymddangos mewn anifeiliaid. Mae'r ffocws sy'n symud yn fwy tuag at atal clefydau hefyd yn golygu bod angen datblygu profion hynod sensitif a phenodol er mwyn adnabod ystod o glefydau.

Roedd mynd i'r afael â'r pryderon hyn yn gofyn am gydweithredu sylweddol rhwng pawb oedd yn ymwneud â chynhyrchu anifeiliaid fferm, ymarferwyr milfeddygol a gwyddonwyr prifysgolion.

Yn 2017, canfu Partneriaeth Tyfu Canolbarth Cymru fod rhwystr sylweddol i ddatblygiad pellach y sectorau iechyd anifeiliaid a milfeddygaeth o fewn yr ardal - y rhwystr hwnnw oedd bod diffyg labordai arbenigol.

Ar yr un pryd, yma yn y Brifysgol, roedd nifer o aelodau o'r staff academiaidd yn gweithio gyda phartneriaid diwydiannol i ddatblygu biofarwyr newydd ar gyfer TB buchol, clefyd Johnhe's sy'n effeithio ar wartheg a defaid, a heriau iechyd anifeiliaid eraill gan gynnwys datblygu dulliau newydd o reoli pathogenau milheintiol a phathogenau nad ydynt yn filheintiol. Roeddent hefyd yn gweld bod diffyg labordai priodol yng nghanolbarth Cymru yn rhwystro ymdrechion ymchwil ac yn lleihau'r cyfleoedd i ddatblygu cynnyrch a gwasanaethau newydd.

Felly, gyda chefnogaeth Partneriaeth Tyfu Canolbarth Cymru, partneriaid yn y diwydiant a Llywodraeth Cymru, llwyddodd y Brifysgol i sicrhau cyllid gan Gronfa Datblygu Rhanbarthol Ewrop i ddatblygu clwstwr arloesi gwerth £4.2 miliwn. Byddai'r adnodd newydd yn darparu labordai diogel y gellid eu defnyddio i ddatblygu diagnosteg a brechlynnau newydd er mwyn hybu ac amddiffyn iechyd anifeiliaid a phobl.



Ymlaen â ni at y sefyllfa heddiw, ac mae'r Ganolfan yn barod i archwilio prosiectau a chyfleoedd newydd. Mae'n cynnig y labordai bio-ddiogel cyntaf yng nghanolbarth Cymru (sydd hefyd ar gael i fusnesau), gyda 3 labordy bio-ddiogel Lefel 3, a dau labordy bio-ddiogel Lefel 2. Mae'n cynnwys offer gwyddonol o'r radd flaenaf, gan gynnwys offerynnau gRT-PCR a NanoString, Cabinetau Diogelwch Microbiolegol Dosbarth 1, Dosbarth 2 a Dosbarth 3 yn ogystal â Microsgop Laser Cydffocal Leica SP8.

Mae yno hefyd swyddfeydd pwrpasol ar gyfer mentrau bach neu ganolig, ystafell fideo-gynadledda ac ystafell gyfarfod sydd ar gael i ddefnyddwyr Mentrau Bach a Chanolig.

Bydd y Ganolfan yn ei gwneud yn bosib i'r gymuned academiaidd leol a mentrau masnachol gydweithio, datblygu a chynhyrchu cynnyrch a phroffion newydd a dulliau newydd o wella iechyd a lles anifeiliaid a lleihau'r perygl o glefydau milheintiol sy'n gysylltiedig ag anifeiliaid fferm ac anifeiliaid gwyllt.

Mae tîm y Ganolfan yn datblygu nifer o brosiectau a gwasanaethau cyffrous yn ogystal â chydweithio gydag Ysgol Gwyddor Filfeddygol Aberystwyth, Canolfan Ragoriaeth Sêr Cymru ar gyfer TB mewn Gwartheg a milfeddygon lleol.

Dylai staff academiaidd neu gwsmeriaid masnachol a hoffai gael taith o gyfleusterau a gwasanaethau Canolfan a Labordai Milfeddygol¹ ar gyfer prosiectau'r dyfodol gysylltu â vetstaff@aber.ac.uk.



Pwy ydy Pwy yn y Ganolfan



Yr Athro Alison Kingston-Smith
Uwch Swyddog Cyfrifol



Dr Chris Pirson
Rheolwr Labordy



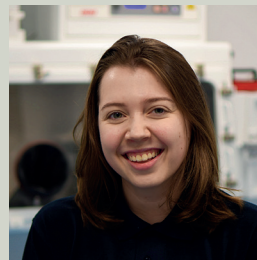
Yr Athro Karl Hoffmann
Arweinydd Academaidd



Dr Hefin Jones
Technegydd



Jackie Sayce
Cydlynnydd Prosiect a Swyddog
Datblygu Busnes



Mia Ley
Myfyrwraig Blwyddyn mewn
Diwydiant o Brifysgol Aberystwyth

Dysgu Gydol Oes

P'un a ydych chi'n bwriadu astudio ar gyfer mwynhad personol neu datblygiad proffesiynol rydym yma i gefnogi'ch dysgu bob cam o'r ffordd. Cofiwch – gall staff y Brifysgol a myfyrwyr llawn-amser astudio cyrsiau Dysgu Gydol Oes yn rhad ac am ddim!

Mae cyrsiau newydd yn cychwyn o Ionawr 2022:

**Ecoleg a
Chadwraeth**

Celf a Dylunio

**Datblygiad
Proffesiynol**

**Llenyddiaeth
ac Ysgrifennu
Creadigol**

**Hanes ac
Achyddiaeth**

**Ieithoedd
Modern**

**Seicolog a
Athroniaeth**

dysgu@aber.ac.uk
www.aber.ac.uk/cy/lifelong-learning



Cyhoeddiad i ddathlu Canmlwyddiant a Hanner

Ym mis Hydref 2022 byddwn yn dathlu 150 mlynedd union ers i ni agor ein drysau fel y Coleg Prifysgol cyntaf yng Nghymru. Un o'r prosiectau sydd ar y gweill i ddathlu'r pen-blwydd nodedig hwn yw cyfrol ddarluniadol, sy'n adlewyrchu gwahanol agweddau ar ein hanes o safbwynt 150 o wrthrychau. Bu *Newyddion* yn sgwrsio â'r Athro Anwen Jones, Dirprwy Is-Ganghellor a Chadeirydd y Bwrdd Golygyddol sy'n goruchwylio'r llyfr a gyhoeddir ar ddechrau'r flwyddyn academiaidd nesaf.



O ble daeth y syniad ar gyfer y llyfr?

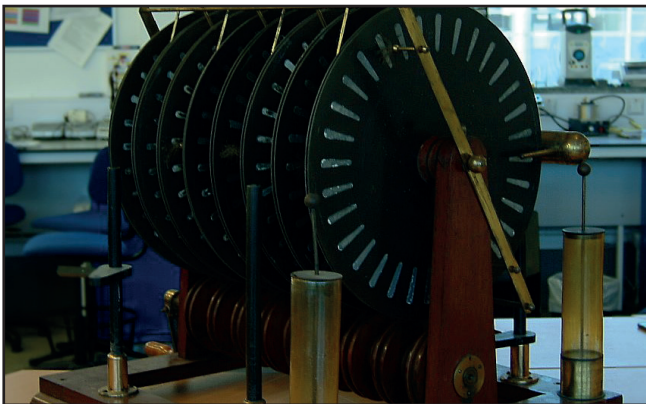
Daeth y syniad cychwynnol gan yr Athro Robert Meyrick, Pennaeth yr Ysgol Gelf. Cyhoeddodd yr Athro Meyrick a Neil Holland, sy'n Uwch Guradur yn yr Ysgol Gelf, lyfryn o'r enw 'addysgu ac ysbrydoli' i ddathlu pen-blwydd y Brifysgol yn 125 oed ym 1997. Nod y canllaw darluniadol 48 tudalen oedd edrych ar gasgliad celf a chrefft y Brifysgol, ei ddatblygiad, a brwdfrydedd personol yr unigolion a fu'n gyfrifol am ffurfio'r casgliad ers 1872.

Mae'r cyhoeddiad i ddathlu canmlwyddiant a hanner yn amrywiol ar y thema hon ac mae'n dilyn y dull poblogaidd o adrodd hanes sefydliad trwy gyfres o wrthrychau arwyddocaol.

Felly sut mae'r gwrthrychau'n cael eu dewis?

Sefydlwyd Bwrdd Golygyddol yn 2019 i arwain a goruchwylio'r cyhoeddiad ac rydym yn ymwneud yn agos â dewis y gwrthrychau a fydd yn ymddangos yn y llyfr, mewn ymgynghoriad â'r Is-Ganghellor. Rydym hefyd wedi bod yn holi staff presennol a chyn aelodau staff, myfyrwyr presennol, cyn-fyfrwyr ac eraill sydd â chysylltiad agos ag Aberystwyth am eu henwebiadau.

Mae cysylltiad hefyd â'r gwaith ymchwil gwych sy'n cael ei wneud i'r casgliadau ar gyfer orielau'r Hen Goleg pan fydd yn ailagor ar ôl y gwaith adnewyddu.



Enghraifft gynnar o beiriant pelydr-X o Amgueddfa Ffiseg y Brifysgol.

Efallai bod 150 ymddangos fel nifer fawr o wrthrychau ond mae gennym 150 mlynedd o hanes i sôn amdano felly does dim modd i ni gynnwys pob manylyn. Yr hyn y gallwn ni ei wneud, serch hynny, yw rhoi ymdeimlad gwirioneddol o stori'r Brifysgol - o gyflawniadau aruthrol ein Sylfaenwyr, a lwyddodd, er gwaethaf pob disgwyl a heb arian cyhoeddus, i agor Coleg Prifysgol ar safle gwesty Fictoraidd godidog heb ei orffen, i'r athrawon ysbrydoledig sydd wedi dod â meysydd astudio'n fyw i genedlaethau o fyfyrwyr, y datblygiadau ymchwil sydd wedi cynorthwyo i ymateb i heriau mawr cenedlaethol a byd-eang, ac uchafbwyntiau bywyd myfyrwyr dros y degawdau.

Pwy fydd yn gyfrifol am ysgrifennu'r testun i gyd-fynd â'r 150 gwrthrych?

Gogoniant y llyfr hwn yw y bydd yn defnyddio profiadau ac arbenigedd teulu cyfan y Brifysgol. Bydd cyfranwyr yn cynnwys aelodau presennol a chyn-aelodau'r staff, myfyrwyr presennol, cyn-fyfrwyr ac eraill y mae'r Brifysgol yn agos at eu calonnau. Felly clywir ystod o leisiau diddorol trwy'r cyhoeddiad ac amrywiaeth o arddulliau, gan gynnwys erthyglau ffeithiol a darnau o ysgrifennu creadigol. Rydym yn ffodus bod y fath ddonia ar gael i ni ac rydym yn wirioneddol ddiolchgar i bawb sy'n cyfrannu.

Pa fath o wrthrychau a straeon y gallwn ni ddisgwyl eu gweld - a pha un yw'r hoff wrthrych?

Mae'n rhy gynnar i ddewis ffefrynnau ond fel Prifysgol, mae gennym straeon gwych i'w rhannu. Mae ein dyled yn fawr hefyd i'r aelodau staff hynny y mae eu hangerdd tuag at eu maes pwnc wedi golygu bod llawer o'n hanes wedi'i gadw nid yn unig yn yr Archifau ond hefyd mewn casgliadau adranol.

Mae gan ein hamgueddfa Ffiseg, er enghraifft, beiriant pelydr-X a ddaeth i Aberystwyth flwyddyn yn unig ar ôl i'r dechnoleg gael ei dyfeisio. Yn y cyfnod hwnnw, byddai ein gwyddonwyr yn gwahodd pobl leol i ddod i'r Coleg i gael golwg ar eu hanafiadau.

Mae gan IBERS hefyd gasgliad helaeth o wrthrychau, gan gynnwys sbesimenau ffloera a ffawna o bob cwr o'r byd, a banc hadau glaswellt heb ei debyg sydd wedi cyfrannu i chwyldroi ffermio yng Nghymru ac yn y byd yn ehangach.

Mae stori am Dorothy Bonarjee a ddaeth yma i astudio o India a dod y fenyw gyntaf i ennill cadair Eisteddfod y Coleg.

Mae gennym hefyd gasgliadau gwych yr Ysgol Gelf. Oeddech chi'n gwybod bod gennym ni gynllun benthyciadau oedd yn rhoi cyfle i fyfyrwyr i dalu deuswllt a chwech (12c) am y fraint o hongian print neu baentiad ar wal eu hystafell wely gan bobl fel Kyffin, Léger, Picasso ac artistiaid blaenllaw eraill?

Un o'r tasgau anoddaf yn sicr fydd crynhoi'r rhestr i 150 gwrthrych ac er bod yr amser yn eithriadol o fyr, rydym yn agored o hyd i dderbyn awgrymiadau ar gyfer y gwrthrychau mae'n 'hanfodol' i ni eu cynnwys!

Aelodau'r Bwrdd Golygyddol

- Yr Athro Anwen Jones, Dirprwy Is-Ganghellor: Cyfadran y Celfyddydau a'r Gwyddorau Cymdeithasol (Cadeirydd)
- Julie Archer, Archifydd y Brifysgol a Rheolwr Llywodraethu Gwybodaeth
- Cara Cullen, Cydlynnydd Ymchwil Casgliadau'r Hen Goleg
- Yr Athro Robert Meyrick, Pennaeth Yr Ysgol Gelf a Cheidwad Amgueddfeydd ac Oriolau'r Ysgol Gelf
- Yr Athro Phillipp Schofield, Pennaeth Hanes a Hanes Cymru
- Kath Williams, Rheolwr Cyfadran y Celfyddydau a'r Gwyddorau Cymdeithasol



Roedd y blwch hardd hwn, y dywedwyd ei fod yn cynnwys sblint o arch Robert Schumann, yn rhan o gymynrodd fawr a wnaed gan George Powell, Nanteos, i Goleg y Brifysgol newydd yn Aberystwyth rhwng 1879 ac 1882.

Os oes gennych chi unrhyw sylwadau neu awgrymiadau, cysylltwch ag Esther Prytherch, Cydlynnydd Cyhoeddiad y Canmlwyddiant a Hanner trwy e-bostio ejp14@aber.ac.uk.

Canolfan y Celfyddydau Aberystwyth Siop Grefftau a Dylunio

Dewch i ddarganfod yr hwyliog, yr anghyffredin a'r dyfeisgar.

Siop Grefftau a Dylunio Canolfan y Celfyddydau yw'r lle i ddod o hyd i'r gorau mewn crefft a dylunio - ysbrydoliaeth ar gyfer y cartref a'r unigolyn.

Rydyn ni'n cynnig dewis ardderchog ar gyfer pob achlysur, os rydych am sbwylïo'ch hun neu'n edrych am yr anrheg arbennig honno ar gyfer ffrindiau a theulu. Mae gan y siop amrywiaeth o serameg stiwdio, printiau gan artistiaid lleol, swfenirau o Aberystwyth yn ogystal a dewis gwych o lestri cyfoes, deunyddiau ysgrifennu, cardiau a gemwaith.



Bydd Siop Canolfan y Celfyddydau ar agor tan 23 Rhagfyr ac mae'r oriau agor yn berffaith ar gyfer siopa Nadolig.

Mae parcio am ddim ar y penwythnos!

Oriau agor:

Llun - Sadwrn 10yb - 8yh

Sul 12yp - 5yp

Siopwch ar-lein: www.aberartscentreshop.co.uk

E-bost: aberartshop@aber.ac.uk

Ffôn: 01970 622895



Diweddariad gan UMAber

Mae UMAber eisiau i fyfyrwyr fod wrth eu boddau â bywyd myfyriwr.



Roeddem yn hynod falch o gael croesawu'r myfyrwyr yn ôl i Undeb y Myfyrwyr ar ddechrau'r flwyddyn academaidd newydd, ac roeddem yn falch o gael cynnal digwyddiadau a gweithgareddau wyneb yn wyneb eto (gyda rhai cyfyngiadau wrth gwrs), er mwyn rhoi'r profiad gorau bosib i fyfyrwyr y flwyddyn gyntaf a'r myfyrwyr oedd yn dychwelyd o wythnos y glas.

Dyma grynodedd fach o weithgareddau diweddar staff a swyddogion UMAber:

- Yn ystod yr Wythnos Groeso cynhaliwyd Ffair y Glas flynyddol mewn pabell fawr ger Undeb y Myfyrwyr. Bu 133 o stondinau'n arddangos i dros 3,000 o fyfyrwyr dros 3 diwrnod.
- Buom yn gweithio hefyd gyda thîm Gwasanaethau Masnachol y Brifysgol i gynnal amrywiaeth o ddigwyddiadau gyda'r nos yn yr un lleoliad, yn amrywio o Ddawns y Glas i Bingo Lingo, a ddenodd 5,500 o bobl dros yr wythnos gyfan.
- Cynhaliodd UMAber hefyd ystod o ddigwyddiadau wyneb yn wyneb a rhithiol i grwpiau rhyddhad a fynychwyd gan bron i 200 o fyfyrwyr.
- Cynhaliodd ein Clybiau a'n Cymdeithasau Chwaraeon amrywiaeth o ddigwyddiadau croeso yn ystod pythefnos gyntaf y flwyddyn academaidd newydd, roedd yn gyfle i roi blas o'r hyn sydd gan y grŵp i'w gynnis a rhoi digon o gyfleoedd i gymdeithasu.
- Gwirfoddolodd 71 o fyfyrwyr Tîm A eu hamser i groesawu a helpu myfyrwyr oedd yn cyrraedd Aber dros 10 diwrnod y cyfnod croesawu. Mae hyn yn cynnwys y tîm nos oedd allan o gwmpas y dref gyda'r nos i roi help i unrhyw fyfyrwr oedd ei angen.

- Cynhaliodd Tîm Cyfleoedd yr Undeb eu digwyddiad wyneb yn wyneb cyntaf ers dechrau'r pandemig; cafodd Sialens Aber ei chynnal yng nghanol mis Tachwedd a gwelwyd 110 o fyfyrwyr yn cymryd rhan mewn cystadleuaeth gyfeillgar mewn 22 o dimau dros y penwythnos.
- Mae ein Tîm Swyddogion wedi bod yn gweithio'n galed yn cynrychioli'r myfyrwyr ar nifer o brosiectau ac ymgyrchoedd ers dechrau'r flwyddyn academaidd. Mae'r ymgyrchoedd yn cynnwys mis ymwybyddiaeth yfed, ymgyrch dadwladychu, ymwybyddiaeth o hunanladdiad a sbeicio diodydd.
- Mae ein Gwasanaeth Cyngor wedi parhau i roi cymorth i fyfyrwyr drwy gydol y cyfnod - gyda chyfuniad o sesiynau galw heibio rhithiol ar Zoom ac apwyntiadau wyneb yn wyneb yn adeilad yr Undeb ar gael i bob un o fyfyrwyr Aber.

Edrych ymlaen

Yn Aberystwyth dros wyliau'r gaeaf; gan fod nifer o fyfyrwyr yn aros yn Aberystwyth dros y gwyliau, rydym ni'n gweithio gyda'n cydweithwyr yn y Brifysgol i sicrhau bod digon o ddigwyddiadau a chefnogaeth ar gael dros y cyfnod hwn. Ymysg y cynlluniau mae trip bws i farchnad Nadolig Birmingham, dosbarthu bagiau o bethau da, gweithgareddau Nadoligaidd a, gobeithio, cinio Nadolig ar y diwrnod.

Bydd y cyfnod sefyll yn agor ar gyfer Etholiadau Swyddogion ar 1 Ionawr; ein hetholiadau democrataidd blynyddol lle caiff y myfyrwyr ethol y criw nesaf o swyddogion i arwain Undeb y Myfyrwyr.

Bydd yr enwebiadau'n agor ym mis Ionawr ar gyfer Gwobrau Dathlu UMAber 2022: ein cyfle i gydnabod gwaith caled a chyflawniadau myfyrwyr a staff ym mhob rhan o'r brifysgol.



Penodiadau

Croeso cynnes i gydweithwyr a ymunodd â'r Brifysgol yn y misoedd diwethaf, gan gynnwys:

GWASANAETHAU CYMORTH I FYFYRWYR A GYRFAOEDD

Penodwyd **Ian Munton** yn Bennaeth y Gwasanaethau Cymorth Myfyrwyr a Gyrfaedd. Mae'n ymuno â ni o Brifysgol Swydd Stafford lle bu'n Gyfarwyddwr Gwasanaethau Myfyrwyr a'r Llyfrgell, ac yn gyfrifol am wasanaethau Cymorth a Lles myfyrwyr, gwasanaethau'r Llyfrgell a Dysgu a gwasanaethau Preswyl yn ogystal â sawl rôl traws-sefydliadol ar lefel Uwch Arweinyddiaeth a lefel Bwrdd.



Mae'n ymuno â ni o Brifysgol Swydd Stafford lle bu'n Gyfarwyddwr Gwasanaethau Myfyrwyr a'r Llyfrgell, ac yn gyfrifol am wasanaethau Cymorth a Lles myfyrwyr, gwasanaethau'r Llyfrgell a Dysgu a gwasanaethau Preswyl yn ogystal â sawl rôl traws-sefydliadol ar lefel Uwch Arweinyddiaeth a lefel Bwrdd.

DATBLYGU YSTADAU

Ymuna **Chris Davies** â'r tîm fel Dirprwy Gyfarwyddwr Datblygu Ystadau gyda'r brif amcan o drosi'r Strategaeth Ystadau yn Uwchgynllun ac yna gweithredu trawsffurfiad ystâd y Brifysgol. Mae gradd gyntaf Chris mewn Arolygu Adeiladau a'i MSc mewn Rheoli Prosiectau wedi eu ategu gan 30 mlynedd o brofiad fel Rheolwr Prosiectau a Chyfarwyddwr Prosiectau yn y sector masnachol yn arwain y gwaith o drawsffurfio ystadau ac yn cynllunio a chyflwyno rhaglenni cyfalaf.



CERDDORIAETH

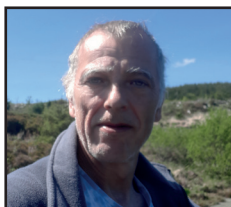
Mae'r arweinydd a'r pianydd o Gymru, **Iwan Teifon Davies**, wedi'i benodi'n Gyfarwyddwr newydd ar Gerddoriaeth. Astudiodd Iwan yng Ngholeg Emmanuel, Caergrawnt, Ysgol Gerdd a Drama Neuadd y Gorfforaeth a Stiwdio'r Opera Genedlaethol yn Llundain, lle y bu'n rhan o amryw berfformiadau mewn cydweithrediad ag Opera Gogledd Lloegr, Opera'r Alban a chwmni Opera Cenedlaethol Cymru. Bydd yn gweithio gyda Chyfadran y Celfyddydau a'r Gwyddorau Cymdeithasol, a Chanolfan Gelfyddydau Aberystwyth i arwain darpariaeth gerddorol y Brifysgol, gan ddod â'r Brifysgol a'r gymuned at ei gilydd a meithrin cysylltiadau newydd drwy ystod unigryw o weithgareddau.



Mae'r arweinydd a'r pianydd o Gymru, **Iwan Teifon Davies**, wedi'i benodi'n Gyfarwyddwr newydd ar Gerddoriaeth. Astudiodd Iwan yng Ngholeg Emmanuel, Caergrawnt, Ysgol Gerdd a Drama Neuadd y Gorfforaeth a Stiwdio'r Opera Genedlaethol yn Llundain, lle y bu'n rhan o amryw berfformiadau mewn cydweithrediad ag Opera Gogledd Lloegr, Opera'r Alban a chwmni Opera Cenedlaethol Cymru. Bydd yn gweithio gyda Chyfadran y Celfyddydau a'r Gwyddorau Cymdeithasol, a Chanolfan Gelfyddydau Aberystwyth i arwain darpariaeth gerddorol y Brifysgol, gan ddod â'r Brifysgol a'r gymuned at ei gilydd a meithrin cysylltiadau newydd drwy ystod unigryw o weithgareddau.

ADRAN Y GYFRAITH A THROSEDDEG

Mae **Gwyn Griffith** wedi ymuno â'r adran fel Darlithydd Troseddeg. Treuliodd ddeng mlynedd fel swyddog prawf i wasanaeth prawf Dyfed-Powys, a blynyddoedd lawer fel rheolwr Tîm Troseddwr Ifanc Ceredigion yn ogystal â'r Gwasanaeth Cymorth i Deuluoedd a thîm dyletswydd argyfwng y Gwasanaethau Cymdeithasol. Mae'n diddori yn nylanwad polisi ac ymarfer ar lefelau trosedd (lefelau troseddau ieuencid yn enwedig); modelu system gyfan y system cyfiawnder troseddol; asesu risg; rhaglenni newid ymddygiad; a chyfiawnder ieuencid yn gyffredinol.



Mae **Rosemary Toll** wedi ymuno â'r adran fel Darlithydd Cyfraith Fasnachol, ar ôl cyfnodau ym Mhrifysgol Manceinion, y Brifysgol Agored a Phrifysgol Osnabrück yn yr Almaen. Mae diddordebau ymchwil Rosemary yn ymwneud yn bennaf ag eiddo deallusol, gan ganolbwyntio ar gynnwys digidol a'r diwydiannau creadigol. Cyn bo hir bydd yn cyflwyno ei PhD ym Mhrifysgol Manceinion, sy'n edrych ar ffordd y caiff y defnydd o gerddoriaeth wedi'i recordio ei dosbarthu ar-lein mewn perthynas â chyfraith nod masnach a hawlfraint.



ADRAN DAEARYDDIAETH A GWYDDORAU DAEAR

Mae **Dr Debra Colarossi** wedi ymuno â'r Adran Daearyddiaeth a Gwyddorau Daeear fel ymchwilydd cyswllt ôl-ddoethurol mewn dyddio ymoleuedd. Bydd yn gweithio ar brosiect EQuaTe, i sefydlu fframwaith cronolegol cadarn i feddiannaeth ddynol yng ngogledd a chanol Ewrop. Cwblhaodd Debra ei PhD ym Mhrifysgol Aberystwyth yn 2017 ac ers hynny mae hi wedi gweithio fel Gwyddonydd Iau yn Sefydliad Anthropoleg Esblygiadol Max Planck yn yr Almaen.



Mae **Dr Samuel Mutter** wedi ymuno â'r Brifysgol fel cymrawd ymchwil ôl-ddoethurol ESRC sy'n archwilio 'gwleidyddiaeth ginesthetig'. Bydd yn astudio rhan profiadau symudedd synhwyraidd ym maes rheoli seilweithiau trefol. Cwblhaodd Sam ei PhD mewn Gwleidyddiaeth yn 2020 yn Birkbeck, Prifysgol Llundain, gyda phrosiect ar lywodraethiant London Underground. Mae ei ddiddordebau ymchwil ehangach yn cynnwys symudedd cludiant trefol, beicio proffesiynol, a gwasanaethau danfon bwyd.

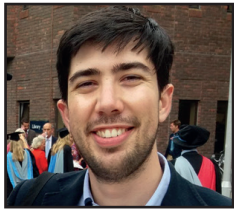


ATHROFA'R GWYDDORAU BIOLEGOL, AMGYLCHEDDOL A GWLEDIG

Mae **Dr Valerie Rodrigues** wedi ymuno ag IBERS fel Cymrawd Marie Sklodowska-Curie ac mae hi'n gweithio ar brosiect MACSSFT a ariennir gan yr Undeb Ewropeaidd. Amcan y prosiect yw optimeiddio technolegau sacareiddio ac epleseg er mwyn sefydlu gwerth blwmiau macroalgae. Cyn hyn, bu Valerie yn gweithio fel awdur a golygydd gwyddoniaeth gyda JoVE. Cwblhaodd Valerie ei PhD mewn Biotechnoleg yn 2018 yn Sefydliad Technoleg Cemegol, Mumbai, lle'r oedd ei phrosiect yn canolbwyntio ar fwyngloddio organebau cysylltiedig â gwymon gwyrd ar gyfer eu hensymau sacareiddiol polysacarid.



ADRAN HANES A HANES CYMRU



Mae **Dr Miguel Hernández** wedi ymuno â'r adran fel Darlithydd Hanes America, gan arbenigo yn hanes cysylltiadau hiliol yn yr Unol Daleithiau. Mae'n ymuno â ni o Brifysgol Exeter, lle cyflawnodd PhD yn astudio'r Ail Ku Klux Klan a'i gysylltiad â syniadau o wrywod, brawdgarwch a hil.

Mae ymchwil gyfredol Miguel yn archwilio cynhenidiaeth a deddfwriaeth gwrth-Fescianaidd gan sefydliadau goruchafwyr gwyn Americanaidd yn y cyfnod rhwng y ddau ryfel byd.

ADRAN SAESNEG AC YSGRIFENNU CREADIGOL

Mae **Jowhor Ile** wedi ymuno â'r adran fel Darlithydd Ysgrifennu Creadigol - Ffuglen. Wedi'i eni a'i fagu yn Nigeria, mae Jowhor wedi dysgu ym Mhrifysgol Boston ac roedd yn Athro Cynorthwyol Gwadd ym Mhrifysgol West Virginia. Mae'n nofelydd ac awdur straeon byrion ac wedi ennill gwobrau am ei waith.



Mae ei straeon yn ymwneud â themâu fel cof a goroesi, cariad teuluol, plentyndod, colled, mamwlad, y corff, pŵer ac iaith.

ADRAN SEICOLEG

Mae'r **Athro Charles Musselwhite** wedi ymuno â'r adran, a'i benodi'n Athro. Mae'n ymuno o Brifysgol Abertawe a chyn hynny roedd yn UWE a Bournemouth, wedi graddio gyda PhD o Brifysgol Southampton yn 2004. Mae ei ddi-ddordebau ymchwil yn cynnwys defnyddio seicoleg i ddeall a gwella symudedd yn hwyrach mewn bywyd er mwyn i bobl gael cynnal



cysylltiadau gyda phobl, cymdogaethau, cymunedau a'r pethau maen nhw'n mwynhau eu gwneud gan gynnwys diogelwch defnyddwyr ffyrdd yn hwyrach mewn bywyd, rhoi'r gorau i yrru a chreu cymdogaeth sydd o blaid pobl hyn .

ADRAN CYFRIFIADUREG

Mae **Dr Faisal Rezwan** wedi ymuno â'r adran fel Uwch Ddarlithydd Biowybodeg. Dyfarnwyd PhD i Faisal ym Mhrifysgol Swydd Hertford. Cyn hyn, roedd yn Ddarlithydd Biowybodeg ym Mhrifysgol Cranfield. Mae ei ymchwil yn canolbwyntio'n bennaf ar broblemau sylfaenol a chymhwysol mewn biowybodeg gan ddefnyddio dysgu peirianyddol ac integreiddio data.



CYFATHREBU A MATERION CYHOEDDUS

Mae **Graeme Neill** wedi ymuno â'r Brifysgol fel Swyddog Cyfathrebu a Materion Cyhoeddus. Cyn hyn, treuliodd bron i 20 mlynedd fel newyddiadurwr, gan ganolbwyntio'n bennaf ar dechnoleg telathrebu a dinasoedd clyfar, ond mae hefyd wedi ysgrifennu am y sector cyhoeddi llyfrau a sector y farchnad ariannol yn ogystal ag am Ogledd Iwerddon, lle'i magwyd.



Mae ganddo radd mewn Saesneg o Brifysgol y Frenhines, Belfast.

MARCHNATA A DENU MYFYRWYR BYD EANG



Mae **Lucy Stevenson** wedi ymuno â'r adran Marchnata a Denu Myfyrwyr Byd Eang fel Rheolwr Ymgyrchoedd Marchnata. Mae Lucy a'r tîm Ymgyrchoedd yn gyfrifol am gynllunio a monitro ymgyrchoedd denu myfyrwyr gyda'r nod o gynyddu nifer y ceisiadau i Aberystwyth. Cyn hyn, roedd

Lucy'n arwain ar y gwaith o Reoli Cysylltiadau Cwsmeriaid ac ymgysylltu digidol ym Mhrifysgol Bangor ac mae ganddi brofiad o reoli prosiectau gyda llywodraeth leol a'r trydydd sector.

ADNODDAU DYNOL

Mae **Gareth Chapman** wedi ymuno â'r Adran Adnoddau Dynol fel Partner Busnes AD. Daw i Aberystwyth o Brifysgol Birmingham, a chyn y swydd hon bu'n gweithio gyda'r GIG a'r sector elusennol. Gareth fydd yn bennaf gyfrifol am gefnogi Cyfadran y Celfyddydau a'r Gwyddorau Cymdeithasol, Ystadau, Cyfleusterau a Phreswylfeydd, Diwylliant y Gymraeg ac Ymgysylltu Allanol, Gwasanaethau Masnachol, Cyllid a Chynllunio.



CANOLFAN SAESNEG RHYNGWLADOL



Mae **Emma Halliday** wedi ymuno â'r Ganolfan Saesneg Rhyngwladol fel Cydlynnydd ac Athro Iaith. Cwblhaodd ei MA mewn leithyddiaeth Gymhwysol yn ddiweddar ym Mhrifysgol Lerpwl. Mae ei diddordebau ymchwil yn ymwneud â dod ag addysgeg feirniadol i'r dosbarth iaith. Roedd ei gwaith diweddaraf ar yn canolbwyntio ar brofiadau byw athrawon Saesneg LGBTQA + sy'n gweithio mewn lleoliadau addysg uwch.

Penodiad i'r Comisiwn Annibynnol

Mae'r Dr Anwen Elias, Darlennydd mewn Gwleidyddiaeth yn yr Adran Gwleidyddiaeth Ryngwladol wedi'i phenodi'n un o Gomisiynwyr y Comisiwn Annibynnol ar Ddyfodol Cyfansoddiadol Cymru.



Bydd y Comisiwn yn cynnwys aelodau o ystod eang o safbwyntiau gwleidyddol ac o wahanol rannau o gymdeithas Cymru ac mae ganddo ddau amcan eang.

Yr amcan cyntaf yw ystyried a datblygu opsiynau i ddiwygio'n sylfaenol strwythurau cyfansoddiadol y Deyrnas Unedig, y mae Cymru'n dal yn rhan annatod ohoni.

Yr ail amcan yw ystyried a datblygu pob opsiwn blaengar i gryfhau democratiaeth Cymru a sicrhau gwelliannau i bobl Cymru.

Mae diddordebau ymchwil y Dr Elias yn cynnwys gwleidyddiaeth gymharol, dirioogaethol a chyfansoddiadol, pleidiau gwleidyddol a democratiaeth ymgynghorol. Mae hi'n Gyd-gyfarwyddwr Canolfan Gwleidyddiaeth a Chymdeithas Cymru a Sefydliad Ymchwil Cymdeithasol ac Economaidd a Data Cymru.

Canolfan y Celfyddydau Aberystwyth

Saving Grace

yn cynnwys Robert Plant a Suzi Dian

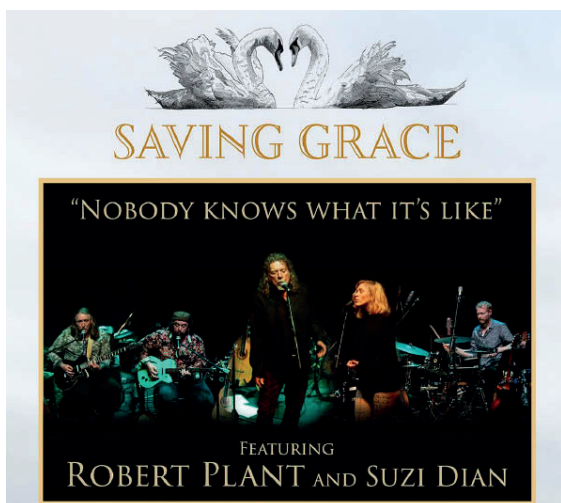
7.30yh, Nos Fawrth 21 Rhagfyr 2021

Saving Grace yw cydweithrediad rhwng y cantorion Robert Plant a Suzi Dian, gydag Oli Jefferson (offerynnau taro), Tony Kelsey (mandolin, gitarau bariton ac acwstig) a Matt Worley (banjo, cuatro, gitarau bariton ac acwstig).

Mae'r pum cerddor yn gweithio'n gyngord gogoneddus o'r dechrau i'r diwedd, gan ail-weithio detholiad o fersiynau ganeuon wedi'u casglu o amryw o fannau, gan greu taith gerddorol ar ei ffurf fwyaf cywir.

Mae'r daith hon wedi'i chymryd yn ysbryd gwerthfawrogaeth, cerddoriaeth a gorfoledd: maen nhw'n fand o lawenydd!

Gyda chefnogaeth gan Scott Matthews



Rich Hall's Hoedown Deluxe

7.30yh, Nos Wener 11 Chwefror 2022

Mae locomotif comedi/cerddoriaeth Rich Hall yn dal i rollo. Yn symud ac yn newid o hyd, mae cyfuniad Rich o stand-yp ffraeth bachog gyda cherddoriaeth delynegol yn un hynod o lwyddiannus fel y mae cynulleidfaoedd orlawn ledled y DU yn tystio. Mae'r ffans yn dod yn ôl tro ar ôl tro oherwydd mae'r sioe hon yn mynd i lefydd na fyddai digrifwyr eraill yn meiddio mynd: Barrow-in-Furness er enghraifft.

Mae rhaglenni dogfen clodfawr Rich ar BBC4 (yn fwyaf diweddar *Rich Hall's Red Menace*) a'i gyfres *Radio 4 Election Breakdown* wedi ennill iddo leng gyfan newydd o ddilynwyr. Mae hefyd yn ymddangos yn rheolaidd ar *QI* a *Have I Got News For You*. Ond mae gweld y sioe hon yn brofiad gwbl wahanol. Yn ddoniol, yn fywiog ac yn ddiog, mae sioe Hoedown Deluxe Rich Hall yn cynnwys rhywbeth at ddant pawb.



The UK Rock Show

8yh, Nos Sadwrn 12 Chwefror 2022

Gan gynhyrchwyr taith 'One Wild Night' Bon Jovi Forever; rydyn ni'n falch i gyflwyno 'The UK Rock Show'.

Paratowch am wibdaith yn ôl i'r 80au, oes aur roc clasur, gan gyfuno teimlad gŵyl roc gydag awyrgylch taith arena roc o'r safon uchaf. Cewch ddisgwyl tân gwyllt, goleuo syfrdanol a manylder perffaith wrth i'r band o 5 hwn, sydd gyda nifer o gredydau recordio i'w henwau ac sydd wedi teithio'r byd yn eang, ail-greu caneuon poblogaidd gan dduwiau roc fel Journey, Aerosmith, Def Leppard, Bon Jovi, Kiss, AC/DC, Van Halen...a llawer mwy!

Os ydych chi'n fwynhau roc clasur byw dyma'r sioe i chi!



Diogelwch COVID-19

Byddwch yn ymwybodol y bydd angen i chi ddangos eich statws brechu llawn neu Brawf Llif Unffordd negyddol i fynychu i unrhyw un o'n digwyddiadau. Gallwch gael eich Pàs COVID y GIG o [wefan NHS UK](https://www.nhs.uk).

Bydd angen gwisgo gorchuddion wyneb bob amser yn y lleoliad, hyd yn oed wrth eistedd (oni bai eich bod yn yfed, yn bwyta, neu wedi'ch eithrio). Mae hwn yn ofyniadcyfreithiol i bob lleoliad amlbwrpas yng Nghymru - e.e.theatrau gyda bar.