

NEWYDDION Aber

RHIFYN 24 - Ebrill 2016



Tîm iCub yn ennill gwobr ffotograffiaeth gwyddoniaeth flaenllaw am yr ail flwyddyn yn olynol

Mae llun gan Sandy Spence o'r Adran Gyfrifiadureg, *iCub and the tutor*, wedi ennill un o brif wobrau ffotograffiaeth gwyddoniaeth y Deyrnas Unedig.

Mae'r ddelwedd yn dangos robot dynolffurf sy'n dysgu am sut i chwarae oddi wrth blentyn ifanc fel rhan o ymchwil roboteg ym Mhrifysgol Aberystwyth. Enillodd y llun y wob'r 'Pobl' yng nghystadlwaueth ffotograffiaeth Cyngor Ymchwil y Gwyddorau Ffisegol a Pheirianneg (EPSRC).

Dyma'r ail flwyddyn yn olynol i Sandy Spence a'i gydweithwyr ennill y wob'r. Yn 2015 cipiwyd y wob'r gan *The Greatest Discovery* a oedd yn dangos y robot dynolffurf, yr iCub, yn 'gwrando' ar fabi Ayesha Jones cyn ei eni. Flwyddyn yn ddiweddarach, ac mae merch Ayesha, Caiya, yn ymddangos yn *iCub and the tutor*, yn eistedd wrth y bwrdd ac yn chwarae gyda'r robot i-Cub.

Yr ysbrydoliaeth ar gyfer y ddau lun oedd gwaith Grŵp Roboteg Deallus Aber sy'n defnyddio'r ffordd y mae plant ifanc yn dysgu am y byd o'u cwmpas i ddatblygu robotiaid dynolffurf.

Yn 2015 dyfarnwyd £560,000 gan yr EPSRC i'r grŵp ar gyfer prosiect ymchwil tair blynedd sy'n gweld y grŵp yn gweithio gyda seicolegwyr datblygiadol i gynorthwyo robotiaid i ddysgu mwy am ffiseg gwrthrychau a sut i ddefnyddio gwrthrychau fel offer.

Derbyniodd y cystadlwaueth dros 200 o geisiadau gan ymchwilwyr sy'n derbyn cyllid EPSRC. Mae'r delweddau a ddaeth yn gyntaf, ail a thrydydd, ynghyd â disgrifiadau, i gyd ar gael i'w lawr-lwytho o wefan yr EPSRC www.epsrc.ac.uk

2 Dathlu rhagoriaeth mewn dysgu



4 Y Brifysgol yn Anrhydeddu Cyn-fyfyrwraig



5 Enillwyr cystadlwaueth ACM



8 Is-Ganghellor Dros Dro yn mynd am Ironman



14 Yn ogystal â'r swydd bob dydd...



Cyhoeddir **NEWYDDION** Aber gan y **Tim Cyfathrebu, Marchnata a Materion Cyhoeddus**, Prifysgol Aberystwyth.

Ffôn 01970 622946.

E-bost: cyfathrebu@aber.ac.uk

Bydd y rhifyn nesaf o **NEWYDDION** Aber ar gael ym mis **Gorffennaf 2016**.

Dyddiad cau ar gyfer y rhifyn nesaf yw **Dydd Llun 23 Mai**.

Ethol hanesydd yn Gymrawd Academi'r Gwyddorau Cymdeithasol



Mae'r Athro Phillip Schofield, Athro Hanes yr Oesoedd Canol yn yr Adran Hanes a Hanes Cymru wedi cael ei ethol yn Gymrawd Academi'r Gwyddorau Cymdeithasol.

Mae'r Athro Schofield, ymchwilydd o fri rhyngwladol ym maes economeg a hanes cymdeithasol yr oesoedd canol ac sydd â diddordeb arbennig mewn materion yn ymwneud â chredyd a dyled, yn un o bedwar deg dau o wyddonwyr cymdeithasol blaenllaw sydd wedi eu cydnabod gan yr Academi.

Astudiodd yr Athro Schofield am ei radd gyntaf mewn hanes hynafol a chanoloesol yn UCL yn 1986 cyn cwblhau ei ddoethuriaeth ym Mhrifysgol Rhydychen (Wadham) yn 1992. Ymunodd â Phrifysgol Aberystwyth yn 1998 ac mae'n ffigwr allweddol yn yr adran y bu'n ei harwain am ddeng mlynedd.

Drwy Gymrodoriaeth Ymchwil Bwysig Leverhulme mae'n gweithio ar hyn o bryd ar Y Newyn Mawr yn Lloegr ar ddechrau'r bedwaredd ganrif ar ddeg. Mae hefyd yn cyfrannu at ymchwil a ariennir gan Gyngor Ymchwil y Celfyddydau a'r Dyniaethau (AHRC) sy'n deillio o brosiectau ar ymgyfreitha ar lysoedd maenorol a'r defnydd o seliau yng Nghymru'r oesoedd canol. Mae cyfrol ar gyfer Gwasg Prifysgol Manceinion, *Peasants and Historians: the historiography of the medieval English peasantry*, i'w chyhoeddi yn ddiweddarach eleni.

Dathlu rhagoriaeth mewn dysgu

Mae tri modiwl dysgu wedi cael eu canmol yn fawr gan banel beirniadu Gwobrau Cwrs Eithriadol Prifysgol Aberystwyth 2015-16.

Y modiwl uchaf ei safle oedd 'Developing Internet-Based Application', sy'n cael ei arwain gan Chris Loftus o'r Adran Gyfrifiadureg.

Cafwyd canmoliaeth uchel hefyd i'r modiwl 'Computer Vision' sy'n cael ei arwain gan Dr Hannah Dee o'r Adran Gyfrifiadureg, a 'Advances in Invertebrate Zoology' sy'n cael ei arwain gan Dr David Wilcockson o IBERS.

Sefydlwyd y gwobrau blynyddol gan Grŵp E-ddysgu Gwasanaethau Gwybodaeth y Brifysgol, sy'n cefnogi'r defnydd o dechnoleg er mwyn gwella'r dysgu a'r addysgu. Maent yn gwobrwyo modiwlau sy'n dangos ymarfer rhagorol mewn pedwar maes: dyluniad cwrs, rhyngweithio a chydweithio, asesu a chymorth i ddysgwyr.

Seiliwyd meini prawf y gwobrau ar y rhaglen ryngwladol 'Blackboard Exemplary Course Programme' (ECP). Mae Grŵp E-ddysgu'r Brifysgol yn hyfforddi ymgeiswyr i werthuso pa mor dda mae eu cwrs yn cydymffurfio ag arferion gorau a amlinellir gan Blackboard ECP, ac i wella eu modiwl fel y bo'n briodol.

Cafodd y modiwlau buddugol eu dewis gan banel dienw oedd yn cynnwys staff addysgu a gweinyddol a chynrychiolaeth myfyrwyr.

Yn ogystal, cymeradwywyd tri modiwl arall: y modiwl dysgu o bell 'Art in Wales: The Welsh Depicted', sy'n cael ei arwain gan Alison Pierse a Dr Jacqueline Jaynes o'r Ysgol Addysg a Dysgu Gydol Oes; 'Biomechanical Analysis' sy'n cael ei arwain gan Dr Marco Arkesteijn yn IBERS, a 'Metabolism' sy'n cael ei arwain gan Dr David Whitworth a Dr Neil McEwan, hefyd o IBERS.

Dywedodd Mary Jacob o Grŵp E-ddysgu'r Brifysgol, a sefydlydd y Gwobrau Cwrs Eithriadol: "Rydym wrth ein bodd gyda nifer y ceisiadau a dderbyniwyd ar gyfer y gwobrau eleni, ac yn annog yr holl staff addysgu sydd â diddordeb mewn dysgu sut i ddefnyddio'r cyfarwyddyd a gwneud cais am y wobr yn 2016-17 i fynd i wefan Gwobrau Cwrs Eithriadol am fwy o wybodaeth. Y dyddiad cau i wneud cais yw 17 Tachwedd 2016."

Dywedodd un o feirniaid eleni: "Eleni cawsom fwy o geisiadau nag erioed ar gyfer Gwobrau Cwrs Eithriadol. Mae'n werth nodi bod 80% o'r ceisiadau a dderbyniwyd o'r Gwyddorau. Hoffem yn arbennig annog staff yn y Gwyddorau Cymdeithasol a'r Dyniaethau i ystyried y cyfarwyddyd, addasu eu modiwlau yn ôl yr angen, a chyflwyno cais yn y dyfodol."

Bydd yr enillwyr yn derbyn eu gwobrau yn ystod seremonïau graddio'r haf hwn.



Chwith i'r Dde: Chris Loftus, Mary Jacob, Dr Hannah Dee, Dr David Whitworth, Dr Neil McEwan, Dr Marco Arkesteijn, Dr David Wilcockson ac Alison Pierse gyda'r Is-Ganghellor Dros Dro, yr Athro John Grattan.

COLOFN YR IS-GANGHELLOR

Ers rhifyn diwethaf **NEWYDDIAN** Aber rwyf wedi ymweld ag amrywiaeth eang o adrannau ledled y Brifysgol, ac mae fy neges i gydweithwyr yn glir: mae tair elfen i'n blaenoriaethau – denu myfyrwyr, enw da, a chynnal y dyfodol. Dyma fy mantra a'm galwad i'r Brifysgol.

Fel daearyddwr, rwy'n hoffi darllen cwrpawd allan yn y maes a gwybod i ba gyfeiriad rwy'n teithio. Mae'r un peth yn wir am y Brifysgol – mae angen i ni gytuno ar yr hyn sy'n llwyddo ac wedyn brasgamu'n benderfynol i'r cyfeiriad hwnnw, gan fod yn unfryd yn ein negeseuon a'n themâu allweddol ac yn unedig wrth eu cyflawni.

Mae Aberystwyth yn Brifysgol wych; ond mae'n rhaid i ni wneud yn sicr fod y neges hon yn cael ei chyfleu'n eang. Cafwyd sawl llwyddiant yn ddiweddar, ac mae'n bwysig ein bod yn cymryd yr amser i ddathlu'r rhain.

Yn gyntaf, cafodd campws Mawrisiws Aberystwyth flwyddyn gyntaf lwyddiannus iawn o ran denu myfyrwyr ac mae'n edrych fel pe tae ein gobeithion wedi'u gwireddu.

Hefyd, nodwyd bod pedwar o'n pynciau ymhlith "Elit y Byd" yng nghyngair pynciau ddiweddaraf y QS World University Rankings. Rhestrwyd Aberystwyth yn un o'r 100 prifysgol orau yn y byd am astudio Daearyddiaeth, ac roedd Gwleidyddiaeth ac Astudiaethau Rhyngwladol, Amaethyddiaeth a Choedwigaeth, a Gwyddor yr Amgylchedd hefyd wedi'u cynnwys.

Yn ôl *The Times Higher Education World University Rankings 2015-16*, dringodd Aberystwyth hyd at 50 safle ac i mewn i'r 40 prifysgol uchaf a enwir yno o Brydain. Rhestrwyd Aberystwyth hefyd ymhlith y 200 uchaf o brifysgolion Ewrop a'r 200 prifysgol fwyaf rhyngwladol.

Bu ein ffair wyddoniaeth dridiau yn y Gawell Chwaraeon, yn rhan o Wythnos Wyddoniaeth Prydain, yn llwyddiant ysgubol gan groesawu dros 1,700 o ddisgyblion ysgol. Dangosodd y ffair rywfaint o'r gwaith rhagorol sy'n digwydd yma yn y Brifysgol yn ogystal â thu hwnt, ac roedd yn wych gweld y disgyblion yn cael eu hysbrydoli gan yr arddangosiadau gwyddoniaeth deinamig a'r arddangosfeydd ymarferol. Hoffwn ddiolch i'r Ganolfan Ehangu Cyfranogiad, Cydraddoldeb a Chynhwysiant Cymdeithasol am drefnu'r digwyddiad rhagorol hwn unwaith eto, ac i'r staff a'r myfyrwyr hynny ledled y Brifysgol a rannodd eu brwdfrydedd, eu hegni a'u gwybodaeth.

Rydym yn edrych ymlaen yn eiddgar at y Gwobrau Dysgu dan Arweiniad Myfyrwyr ar 22 Ebrill. Mae'r digwyddiad yn un o uchafbwyntiau'r flwyddyn erbyn hyn, ac yn gyfle i ganu clodydd pobl ddawnus ac ymroddedig sydd wedi cerdded yr ail filltir wrth gefnogi, addysgu ac ysbrydoli ein myfyrwyr.

I gloi, efallai eich bod wedi clywed fy mod wrthi ar hyn o bryd yn hyfforddi i gymryd rhan yn her Ironman Cymru. Rwyf nid yn unig yn benderfynol o godi cryn dipyn o arian i Gronfa Aberystwyth, ond hefyd yn awyddus i ysbrydoli cydweithwyr i feddwl am eu hiechyd a'u lles eu hunain a'r ffordd y maent yn edrych ar ôl eu hunain. Erfyniaf am eich dymuniadau gorau a chadarnhaol ar gyfer yr her o'm blaen – gan fod gennyf dros 50 mlynedd o anafiadau dringo a chwaraeon dan y boned, gan gynnwys ysgwydd giama a phen-glin sigledig, mae arna i angen yr holl help y gallaf ei gael!

Yr Athro John Grattan

Yr Is-Ganghellor Dros Dro



MAE SIOE GERDD CHWEDLONOL YR 80AU YN DYCHWELYD

10-27 Awst

Gareth Gates fel Gillard
(23-27 Awst)



Lee Brennan fel Willard
(10-21 Awst)



Maureen Nolan fel Vi Moore



Footloose
THE MUSICAL

☆☆☆☆
'Has the audience on their feet'
OK! Magazine*

☆☆☆☆
'You leave feeling like you can change the world'
MANCHESTER EVENING NEWS*

*Adolygiadau o gymrychiadau blaenorol

Yn nodweddu'r caneuon poblogaidd clasurol
HOLDING OUT FOR A HERO
ALMOST PARADISE
LET'S HEAR IT FOR THE BOY
ac wrth gwrs trac y teitl FOOTLOOSE

£28 / £26 gostyngiad
Grwpiau 8+ £25

Nos Fawrth tan Nos Sadwrn am 7.30pm

Sioeau prynhawn ar ddydd Mercher,
dydd Iau a dydd Sadwrn am 2.30pm

Perfformiad ychwanegol ar ddydd Sul 21ain Awst am 6pm

CANOLFAN Y CELFYDDYDAU
ABERYSTWYTH ARTS CENTRE

01970 62 32 32
f p t i /aberystwytharts
www.aberystwythartscentre.co.uk

Sioe arwyddedig BSL ar
brynhawn dydd Sadwrn 13eg Awst

Prifysgol Aberystwyth yn anrhydeddu cyfreithwraig gyntaf y Caribi



Yn sgil darganfod cerdyn post â llun o wraig ifanc ddu mewn gŵn prifysgol, mae'r Brifysgol am anrhydeddu un o'i chyn-fyfyrwyr.

Fel rhan o ddatliadau Diwrnod Rhyngwladol y Menywod ar ddydd Mawrth 8 Mawrth, mi fydd Prifysgol Aberystwyth yn anrhydeddu Iris de Freitas, y wraig gyntaf i ymarfer y gyfraith yn y Caribi, ac yn enwi ystafell ar ei hôl.

Ganed Iris de Freitas yn 1896, yn ferch i fasnachwr yn Guyana Brydeinig. Cofrestrodd fel myfyriwr ym Mhrifysgol Aberystwyth yn 1919 ar ôl cyfnod byr yn astudio yn Toronto.

Tra yn Aberystwyth bu'n astudio botaneg, Lladin ac ieithoedd modern, y gyfraith a chyfreitheg, a bu'n byw yn Neuadd Alexandra, y neuadd breswyl bwrsasol gyntaf i ferched i gael ei hadeiladu gan brifysgol yn y Deyrnas Unedig.

Bu hefyd yn Is-Lwydd Cyngor Cynrychioli Myfyrwyr y Brifysgol a Llywydd Cyngor Adrannol y Merched.

Graddiodd gyda BA yn 1922, ond parhaodd ei chysylltiad â Brifysgol gan gwblhau radd LLB ym Mehefin 1927.

Yn 1929 cafodd ei derbyn fel y wraig gyntaf i ymarfer y gyfraith yn y Caribi, a'r gyntaf yno i arwain yr erlyniad mewn achos o lofruddiaeth.

Mewn teyrngedau a gyhoeddwyd iddi yn y Guyana Chronicle yn dilyn ei marwolaeth ym mis Mai 1989, disgrifiwyd hi fel arloeswraig a ffigwr blaenllaw a fentrodd i broffesiwn a oedd yn llwyr wrywaidd, a rhywun a arweiniodd y ffordd i fenywod ym maes y gyfraith.

Mae aelodau o staff ym Mhrifysgol Aberystwyth wedi casglu ynghyd wahanol elfennau o'i hanes ar ôl i gyn-fyfyrwyr ddod o hyd i'r cerdyn post ar lein yn Ebrill 1925, gyda'r disgrifiad "Cerdyn post o fenyw ddu mewn gŵn Aberystwyth 1922-23".

Ar ochr arall y cerdyn ceir yr ychydig eiriau canlynol mewn llawysgrifen, "With love and in memory of an enjoyable session, Iris 1922-23", a manylion y ffotograffydd, HH Davies o Heol y Wig, Aberystwyth.

Mae'r cerdyn bellach yn archif y Brifysgol.

Dywedodd Eva De Visscher o Swyddfa Datblygu a Chysylltiadau Alumni Prifysgol Aberystwyth, ac un o'r cyntaf i glywed am y cerdyn post: "Mynegodd Archifdy Ceredigion a nifer o gyn-fyfyrwyr ddiddordeb yn y cerdyn post, ond mewn enghraifft hyfryd o undod drwy gyfrwng y cyfryngau cymdeithasol, ni wnaethant gynnig yn erbyn Archifau'r Brifysgol.

"Rydym wrth ein bodd gyda'r canlyniad a'r hyn yr ydym wedi llwyddo i'w ddsygu am y wraig hynod hon, ac am ei hamser yma yn Aberystwyth. Mae'n briodol iawn, ar Ddiwrnod Rhyngwladol y Menywod, ein bod yn dathlu ei llwyddiannau a'i chysylltiad gyda Phrifysgol Aberystwyth, ac wrth wneud hynny, bwysigrwydd sicrhau bod addysg ar gael i bawb, waeth beth fo'u rhyw, hil neu grefydd."

Cronfa Aberystwyth

Mae Cronfa Aberystwyth, a lansiwyd yn gynharach eleni gan Swyddfa Datblygu a Chysylltiadau Alumni y Brifysgol, eisoes wedi rhoi nifer o grantiau.

Esblygiad o'r Gronfa Flynyddol a sefydlwyd yn 2009 ac a gododd dros £600,000 yw Cronfa Aberystwyth. Mae hi'n rhaglen rhoddion i gyn-fyfyrwyr, rhieni, staff a chyfeillion y Brifysgol, yn ogystal â'n cymuned ehangach o fyfyrwyr, i godi arian a chefnogi tri maes blaenoriaeth allweddol sy'n sail i'r profiad myfyriwr, sef Caledi Myfyrwyr, Lles Myfyrwyr, a Lles a Chyfle i Fyfyrwyr.

Oherwydd haelioni pawb a gyfrannodd i Gronfa Aberystwyth, cynyddodd y Gronfa Caledi Myfyrwyr o £33,679. Gall y Gronfa Caledi roi cymorth a chefnogaeth i fyfyrwyr sy'n wynebu caledi ariannol difrifol ac annisgwyl heb fod unrhyw fai arnynt hwy eu hunain, yn y gred na ddylai unrhyw fyfyrwr orfod gadael prifysgol o ganlyniad i galedi o'r fath.

Mae'r Gronfa Caledi Myfyrwyr hon ar gael i fyfyrwyr y Deyrnas Unedig, yr UE, ac i fyfyrwyr rhyngwladol; dyma'r unig gronfa sy'n agored i bob myfyriwr a'r unig amod yw eu bod wrthi'n astudio yn Aberystwyth.

Rhai mathau o ffactorau nad oedd modd eu rhagweld y mae myfyrwyr sydd wedi cael cefnogaeth y gronfa i'w hwynebu yw newid mewn amgylchiadau personol, megis oedi yn eu grant neu fenthyciad, gostyngiad i oriau gwaith, colli swydd, argyfwng yn y cartref yn arwain at atal cymorth ariannol dros-dro, neu'r angen i deithio adref ar fyr rybudd.

Hefyd, rhoddodd Cronfa Aberystwyth grant o £3,756 i Nawdd Nos, sef y gwasanaeth cymorth emosïynol, gwybodaeth a gwrando cyfrinachol. Gwirfoddolwyr hyfforddedig o blith y myfyrwyr sy'n rhedeg y gwasanaeth hwn ar ran holl fyfyrwyr Prifysgol Aberystwyth, mae'r grant yn ganlyniad i ymgyrch lles myfyrwyr o fewn y gymuned Alumni a'r rhoddwyr wedi gofyn i'w rhodd gael ei rhoi tuag at y llinell gymorth nos i fyfyrwyr.

I gael rhagor o wybodaeth am Gronfa Aberystwyth, gan gynnwys sut i'w chefnogi, cysylltwch â Dylan Jones, Swyddog Cronfa Aberystwyth (dej20@aber.ac.uk).



NEWYDDION

Pedwar myfyriwr ar eu blwyddyn olaf yn ennill gwobrau'r Arolwg Cenedlaethol i Fyfyrrwyr

Yn rhan o'r Arolwg Cenedlaethol i Fyfyrrwyr eleni, enillodd pedwar myfyriwr lwcus wobrau ar ôl iddynt lenwi'r arolwg yn gynnar. Yr enillwyr yw Ed Fletcher, Matthew Booth, Conner McCaffery, ac Alex Hayes ac mae'r gwobrau yn cynnwys taith hofrennydd neu iPad Mini.

Dewisodd Ed Fletcher, sy'n fyfyriwr Amaethyddol yn ei drydedd flwyddyn, y daith hofrennydd. Dywedodd, "Rwy'n gyffrous iawn 'mod i'n cael mynd ar daith mewn hofrennydd gan ei fod yn rhywbeth rwyf wedi bod eisiau ei wneud ac alla' i ddim credu 'mod i wir wedi ennill y wobr!"

Dewisodd Alex Hayes, sy'n fyfyriwr Ecoleg ar ei flwyddyn olaf, yr iPad Min/i. "Rwyf wrth fy modd â'r iPad! Wnaeth o ddim hyd yn oed croesi fy meddwl pan wnes yr arolwg y byddwn yn ei ennill!"

Caiff yr Arolwg ei gomisiynu gan y llywodraeth, a'i weinyddu gan Ipsos-Mori, a nhw oedd wedi dewis enillwyr y gwobrau ar hap o blith pawb a oedd wedi llenwi'r arolwg yn Aberystwyth cyn 29 Chwefror.

Cyflwynodd yr Athro John Grattan, yr Is-Ganghellor Dros Dro, y gwobrau i'r myfyrrwyr ddydd Iau 17 Mawrth. Meddai, "Mae'r Arolwg yn rhoi cyfoeth o ddata i'r Brifysgol sy'n ein helpu i wella profiad y myfyriwr. Hoffwn ddiolch i bawb a gymerodd ran."



Alex Hayes yn derbyn iPad Mini oddi wrth yr Athro John Grattan.

Eleni, roedd y Brifysgol hefyd yn cynnig gwobrau i'r adrannau oedd â'r gyfradd ymateb uchaf a'r un oedd wedi gwella orau, yn ogystal â gwobr am yr ymgrych mwyaf arloesol. Llongyfarchiadau i:



Chwith i'r dde: Connor McCaffery, Yr Athro John Grattan, Ed Fletcher, Matthew Booth.

Cyfrifiadureg - dyfarniad Platinwm am fod yr adran gyntaf i gyrraedd cyfradd ymateb 50% a 70% yn ogystal â'r trydydd safle yn gyffredinol.

Daeryddiaeth a Gwyddorau Daear - Gwobr Aur am y gyfradd ymateb uchaf

Ieithoedd Modern - Gwobr Arian am y gyfradd ymateb uchaf

Celf - Gwobr am y gwelliant gorau

IBERS - Gwobr mwyaf arloesol

Saesneg ac Ysgrifennu Creadigol - Canmoliaeth uchel

Mae pob prifysgol yn y Deyrnas Unedig yn cwblhau'r Arolwg. Cyhoeddir y canlyniadau bob haf ar ôl cynnal yr arolwg yn ystod y gwanwyn, ac mae'r canlyniadau ar gael yn gyhoeddus i ddarpar fyfyrwyr a'u teuluoedd i'w helpu i wneud dewisiadau gwybodol ynghylch ble a beth i'w astudio.

Llongyfarchiadau i'r enillwyr a diolch o galon i bob myfyriwr unigol a lenwodd yr Arolwg.

Mae'r arolwg ar agor hyd at 30 Ebrill.

£272,000 Grant Leverhulme



Dyfarnwyd Grant Prosiect Ymchwil Leverhulme o £272,000 i Martyn Powell, Athro Hanes Iwerddon Fodern, i astudio gwaith gwleidyddol Richard Brinsley Sheridan.

Yn enedigol o Iwerddon, roedd Richard Brinsley Sheridan (1751-1816) yn ddramodydd, perchennog theatr, Aelod Seneddol, 'spin-doctor', yfwr a dyledwr, ac yn ffigwr drwg-enwog yn niwedd y ddeunawfed ganrif, oes gyntaf y 'selebs' y gellir dadlau.

Ond tra bod ei weithiau theatrig *School for Scandal* a *The Rivals* yn parhau'n adnabyddus ac yn cael eu perfformio, mae arwyddocâd ei yrfa gwleidyddol wedi cael ei thanbriso. Ac eto roedd yn cael ei ystyried yn un o'r areithwyr gorau a welodd y senedd erioed, a'i araith yn

achos Warren Hastings, Llywodraethwr Cyffredinol India, yr orau yn ei hanes o bosibl.

Bydd yr Athro Martyn Powell yn cydweithio â Dr Robert Jones o Brifysgol Leeds ar y prosiect pedair blynedd gyda'r nod o adfer ac edrych o'r newydd ar yrfa gwleidyddol Sheridan, ymchwilio i'w arwyddocâd cenedlaethol a rhyngwladol fel gwleidydd ac areithiwr, a'i weithgareddau gwleidyddol ehangach, gan gynnwys ysgrifennu ar gyfer y wasg - yr oedd yn amddiffynnwr cynnar o'i rhyddid, ac mae un o'i areithiau ar y pwnc hwn wedi'i harysgrifennu ar y tu mewn i Adeilad Tribune Chicago.

Prif gynnyrch y prosiect fydd cyhoeddi argraffiad ysgolheigaidd pedwar cyfrol o weithiau gwleidyddol cyflawn Sheridan, gyda Wasg Prifysgol Rhydychen.

Golwg ar... y Gwasanaethau Dylunio, Argraffu a Phost

Mae Gwasanaethau Dylunio, Argraffu a Phost y Brifysgol yn cynhyrchu amrywiaeth eang o ddeunydd mewn print, ar y we ac ar y cyfryngau digidol, yn ogystal â phrosesu a dosbarthu'r holl bost mewnol ac allanol.

Pryd ddechreuodd y cyfan?

Dechreuodd gwasanaethau argraffu'r Brifysgol pan gyrhaeddodd pedwar peiriant print offset bychan yr Hen Goleg yn niwedd y 1960au.

Ganed yr adran Dylunio ac Argraffu yn ystod y 1980au, wrth benodi'r staff dylunio cyntaf a phrynu'r peiriant Xerox cyntaf.

O'r dechreuad cymharol fach, mae Dylunio ac Argraffu wedi datblygu i fod yn adran fawr sy'n cael ei rhedeg yn effeithlon. Cafodd yr adran ganmoliaeth uchel gan Presstek UK a chwmmiau papur mawr am ei threfniant rhagorol o ran y gwasanaethau dylunio, argraffu a gorfennu. Fodd bynnag, gan fod dau argraffydd ein gweisg lithograffu bellach yn gadael y Brifysgol (Geoff Hughes ac Arwyn Jones) mae rhan hon ein gwasanaeth bellach wedi dod i ben.



Beth mae'r adran yn ei wneud nawr?

Mae gwaith yr adran yn cefnogi addysgu, marchnata a hyrwyddo adrannau yn y Brifysgol a thu hwnt. Mae'r tîm o ddylunwyr profiadol sydd gennym yn cynorthwyo adrannau ledled y Brifysgol trwy greu dyluniadau proffesiynol sy'n helpu i gyfleu eu negeseuon yn llwyddiannus. Mae dogfennau yn ein cyrraedd i gael eu hargraffu'n ddigidol a'u gorffen yn fewnol, neu i'w caffael trwyddom i argraffwyr allanol sydd wedi'u cymeradwyo gan y Brifysgol. Mae'r gwasanaeth yn cynhyrchu nodiadau cwrs, taflenni, llyfrynau, pamffledi, posteri cynadleddau, deunydd ysgrifennu, argraffu cyfrinachol, arddangosfeydd a llawer mwy.

Mae'r Gwasanaethau Post yn cynnig ystod gynhwysfawr o wasanaethau post mewnol ac allanol i bob adran ac uned.

Pwy sydd ar y tîm?

Ynghyd â'r rheolwr, mae gennym dim o wyth yn y Stiwdio Dylunio; pedwar dylunydd graffeg (un gweithio fel ein ffotograffydd), dylunydd y we, cynorthwydd dylunio ac un gweinyddwr. Mae pedwar aelod o staff yn y tîm Argraffu; dau weithredwr digidol a dau sy'n gwneud gwaith gorfennu ar gyfer prosiectau argraffu a fformat mawr. Mae tri aelod o staff yn yr Ystafell Bost.

Sut gall yr adrannau a'r gwasanaeth hwn gydweithio'n well?

Dewch atom yn gynnar i drafod y gwaith dan sylw. Rydym yn fodlon ac yn barod i gynnig cyngor a chymorth i nodi eich gofynion. Ar ôl y drafodaeth gychwynnol anfonwch y testun gorffenedig wedi'i gymeradwyo, y cyfieithiad, unrhyw ddelweddau neu argymhelliad o ddelweddau yr hoffech eu cynnwys, a dyddiad cwblhau'r gwaith. Os ydych yn un o'r nifer fechan o staff sy'n gallu defnyddio Adobe



InDesign, rydym yn dal yn gofyn eich bod cyn dechrau ar unrhyw waith yn ymgynghori â ni i bennu'r fformat cywir (e.e. hunaniaeth gorfforaethol), ymyrchoedd marchnata cyfredol a gofynion technegol megis marciau tocio a cholli lliw.

Mae ein drysau led y pen ar agor, dewch draw i'n gweld.

Ble rydym yn canfod ac yn dewis delweddau a ffotograffau?

Mae gennym lyfrgell fawr o ffotograffau i chwilio drwyddi (photolibrary.aber.ac.uk). Mae ein holl ddelweddau wedi'u tynnu gan ffotograffwyr proffesiynol ac mae eglurder y lluniau yn uchel ar gyfer argraffu masnachol.

Os oes gennych destun neu ddigwyddiad penodol yr hoffech dynnu ei lun, cysylltwch â ni a gallwn drefnu ffotograffydd (design@aber.ac.uk).

Oran prosiectau symlach, a oes modd eu hanfon yn syth i'w hargraffu?

Oes, er mwyn helpu staff ac adrannau yn eu cyflwyniadau a'u

cyhoeddiadau rydym yn darparu cyfres o

dempledi. Mae'r templedi hyn wedi cael eu creu yn dilyn hunaniaeth golegol y Brifysgol ac maent ar gael fel dolen ar ein gwefan yn www.aber.ac.uk/design-print.

Ar adegau gall y tîm argraffu digidol ddefnyddio gwaith celf sydd wedi'i yrru atom gan adrannau mewn fformat Microsoft Word neu Publisher, er nad yw'r rhain yn ddulliau delfrydol i gynhyrchu gwaith celf. Gall Dylunio ac Argraffu gynnig cyngor i adrannau a chwsmeriaid ar y ffordd orau i gynhyrchu eu gwaith celf – o argymhell sut i osod fformat eich dogfen, i ddarparu dogfennau PDF

parod i'w hargraffu.

Sut caiff eich gwaith ei argraffu a'i orffen?

Mae ein peiriannau argraffu digidol o ansawdd uchel yn cynnig printiadau mono a lliw llawn, o daflen sengl i niferoedd mawr a llyfrynau cymhleth.

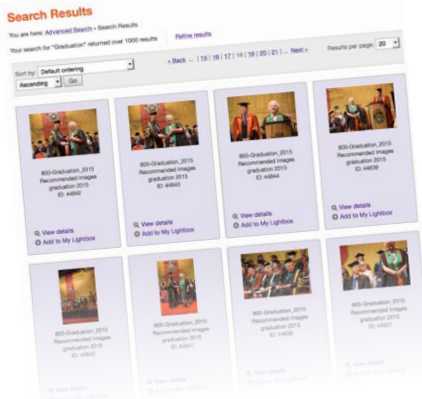
Rydym hefyd wedi bod yn datblygu ein fformat argraffu maint mawr dros y blynyddoedd diwethaf i ddarparu ar gyfer y mwyfwy o arddangosfeydd a digwyddiadau y mae'r Brifysgol yn eu cynnal neu yn eu mynychu. Mae gennym beiriannau argraffu o ansawdd uchaf ar gyfer fformat mawr sef hyd at 1300mm o led ac o unrhyw hyd, a'r meintiau poblogaidd yw A0, A1 ac A2. Gallwn argraffu ar amrywiaeth o ddeunyddiau: papur poster sy'n dal dŵr, finyl gludiog, baneri pvc a stop golau. Rydym hefyd yn gallu mowntio a lamineiddio ar fyrddau sbwng (foamex), stondinau codi baneri a systemau fframio cymhleth. Mae'r cyfleusterau a'r arbenigedd hyn yn galluogi Dylunio ac Argraffu i gynhyrchu arddangosfeydd llawn ar gyfer digwyddiadau megis yr Urdd, yr Eisteddfod Genedlaethol a'r Sioe Frenhinol.

Mae ein gwasanaethau gorffennu yn cynnwys torri, plygu, lamineiddio, amgáu a thechnegau rhwymo amrywiol gan gynnwys gosod mewn ffeil fodrwy wifren a phlastig.

Beth am y gwasanaethau dosbarthu a chasglu post?

Ar wahân i'r gwaith pwysig iawn bob dydd o gasglu, didoli a dosbarthu holl bost y Brifysgol, mae gan staff ein Hystafell Bost hefyd offer argraffu amlenni yn awtomataidd, offer rhoi deunydd mewn amlenni ac offer ffranco i alluogi anfon effeithlon ar niferoedd mawr o bost uniongyrchol. Cysylltwch â'r Ystafell Bost os credwch fod angen y gwasanaeth ychwanegol hwn arnoch.

Mae'r Ystafell Bost hefyd yn rheoli caffael cyflenwadau deunydd ysgrifennu trwy Office Depot (postroom@aber.ac.uk).



I gael rhagor o wybodaeth, ewch i'n gwefan:
www.aber.ac.uk/design-print

CHWYDDWYDR

John Grattan, Is-Ganghellor Dros Dro yn mentro ar 'Ironman Wales' er mwyn y myfyrwyr

Ddydd Sul, 18 Medi, bydd yr Is-Ganghellor Dros Dro yn rhoi'r prawf eithaf i'w ffitrwydd drwy gymryd rhan yn y gystadleuaeth 'Ironman Wales' er mwyn codi arian hanfodol ar gyfer Cronfa Aberystwyth.



Esblygodd Cronfa Aberystwyth o'r Gronfa Flynyddol, ac mae'n rhaglen gyfrannu ar gyfer alumni, rhieni, staff a chyfeillion y Brifysgol i godi arian ac i gefnogi tri maes allweddol sy'n tanategu profiad myfyrwyr yma ym Mhrifysgol Aberystwyth:

Caledi Myfyrwyr – rhoi cymorth a chefnogaeth ariannol i fyfyrwyr sy'n wynebu caledi ariannol dilys, difrifol ac annisgwyl, yn y gred na ddylai unrhyw fyfyrwr orfod gadael y Brifysgol o ganlyniad i hynny

Lles a Budd Myfyrwyr – i gefnogi lles corfforol a meddyliol myfyrwyr, trwy gydweithio â'r Gwasanaethau Cymorth i Fyfyrwyr, y Ganolfan Chwaraeon, Clybiau a Chymdeithasau Myfyrwyr, a Nawdd Nos.

Cyfleoedd i Fyfyrwyr – i roi i fyfyrwyr fynediad, profiad a llwyfan i gyflawni, trwy gamau cyntaf megis ysgoloriaethau a bwrsariaethau, Rhwydwaith Cyfleoedd Aber, a phrosiectau Ehangu Mynediad a Chyfranogiad.

Mae John wedi penderfynu clustnodi'r arian a godir ar gyfer Caledi Myfyrwyr a Lles Myfyrwyr, trwy'r Ganolfan Chwaraeon a Chlybiau a Chymdeithasau Myfyrwyr.

Mae 'Ironman Wales' yn adnabyddus am mai yma y mae'r cyrsiau rhedeg a beicio mwyaf heriol ar galendr 'Ironman'. Fe'i gynhelir yn Ninbych y Pysgod, Sir Benfro a bydd yn denu dros fil o gystaduwyr a degau o filoedd o wylwyr ar ddiwrnod y ras.

Bydd rhaid i John nofio 2.4 milltir ar lyn agored, seiclo 112 milltir, a rhedeg marathon 26.2 milltir. Rhaid cyflawni'r holl dasgau o fewn 17 awr i lwyddo i gwblhau'r gamp. Dyma brawf eithaf o wytnwch corfforol a meddyliol, ac mae'n rhaid wrth ddewrder a phenderfyniad, yn ogystal â pharatoad corfforol.

Mae John nawr yn ymarfer yn galed, gan weithio'n agos gyda'r Ganolfan Chwaraeon a'r Gwyddonwyr Chwaraeon yn IBERS gan ddilyn amserlen ddwys a fydd yn golygu y bydd wedi cyrraedd cyfanswm o dros 500 awr o hyfforddiant cyn y ras.

Meddai John wrth drafod yr her, "Bydd fy uchelgais dros ein myfyrwyr a'r Brifysgol yn fy helpu drwy'r hyn fydd yr her galetaf erioed i mi. Rydyn ni'n cefnogi profiadau nodedig myfyrwyr,



Yr Athro John Grattan yn hyfforddi gyda Hyfforddwr Personol y Ganolfan Chwaraeon Rich Martin

ac mae'r myfyrwyr wrth galon Cronfa Aberystwyth, ac rwy'n benderfynol o godi cymaint ag y gallaf i wrthsefyll caledi ac i gefnogi lles ein myfyrwyr, a hefyd i hyrwyddo pwysigrwydd lles ac iechyd ymhlith fy nghydweithwyr – er nad oes gofyn i bawb gymryd rhan yn 'Ironman Wales'."

Ychwanegodd Louise Jagger, Cyfarwyddwr Dablygu a Chysylltiadau Alumni, a Lewis Donnelly, Llywydd Undeb y Myfyrwyr, "Rydyn ni'n ymfalchio'n arw bod John wedi dewis codi arian i Gronfa Aberystwyth – mae'n hollol ysbrydoledig. Gobeithio y bydd ei uchelgais a'i egni i sicrhau'r gorau i'n myfyrwyr a'r Brifysgol yn ysbrydoli pawb arall i gymryd rhan ac i ddangos eu cefnogaeth.

Bydd llawer o weithgareddau a digwyddiadau'n cael eu trefnu ar ac oddi ar y campws i helpu John i fynd heibio i'w darged. Cadwch lygad ar agor a chymerwch ran, gan y byddwn yn lansio'r ymgyrch yn Ebrill ac yn gofyn i bob myfyrwr a staff ymuno â ni a chydweithio i sicrhau'r gorau ar gyfer ein myfyrwyr.



ADNODDAU DYNOL

Cynllun Blwydd-dâl y Prifysgolion – Diweddariad

O 1af Ebrill 2016 ymlaen bydd nifer o newidiadau'n cael eu gwneud i'r budd-daliadau a ddarperir gan yr USS. Bydd y cyfanswm y byddwch chi'n ei dalu am y budd-daliadau yn cynyddu, a bydd y Brifysgol hefyd yn cynyddu ei chyfraniadau i'r cynllun.

Gwnaeth yr USS ymchwil ansoddol ymhlith aelodau, a chafodd dwy adran newydd y cynllun eu henwi yn seiliedig ar yr adborth; bydd yr adran ddiwygiedig ar ailwerthuso buddion gyrfu nawr yn cael ei galw'n 'USS Retirement Income Builder' a bydd adran newydd y cyfraniadau diffiniedig yn cael ei galw 'USS Investment Builder'. Bydd gwefannau'r USS yn cael eu diweddaru yn yr wythnosau nesaf i adlewyrchu'r enwau newydd.

Yn ddiweddar, byddwch wedi derbyn taflen o'r enw Important Information about your Pension yn rhoi amlinelliad o'r newidiadau, a rhai o'r diweddariadau y byddwch yn eu derbyn dros y misoedd nesaf.

Mae'r Adran i Aelodau ar y wefan 'USS – For the Future' <https://forthefuture.uss.co.uk/member-area>, yn cynnwys nifer o adnoddau i'ch helpu i ddeall y newidiadau ac i esbonio beth mae rheolau



For the future

newydd y cynllun yn eu golygu i chi, gan gynnwys:

- taflenni ffeithiau
- darlunydd buddion, fel y gallwch amcangyfrif sut y bydd y newidiadau'n effeithio arnoch chi a faint y byddwch yn ei dalu i'r cynllun o fis Ebrill ymlaen
- y ddogfen Guide for Members ddiweddaraf
- y manylion diweddaraf ynghylch trosglwyddo arian ar ôl prynu Cyfraniadau Gwirfoddol Ychwanegol (AVC), sef trefniant a ddarparwyd gan gwmni Prudential, i mewn i'r cynllun newydd, USS Investment Builder

Os oes gennych unrhyw gwestiwn neu sylwadau ynglŷn ag unrhyw ran o'r deunydd hwn cysylltwch â Martin Davies, mad@aber.ac.uk, estyniad 2033 neu Beth Head, myh@aber.ac.uk, estyniad 8706.

Hyfforddiant Sgiliau Digidol

Mae'r rhyngwyd yn rhoi byd o gyfleoedd i'r sawl sy'n abl ac yn barod i fanteisio arni. Mae trefnu gwyliau rhatach, archebu bwydydd, bancio ar y rhyngwyd, a defnyddio lleoliadau rhwydwaith cymdeithasol i gadw mewn cysylltiad â chyfeillion yn agweddau ar fywyd sy'n cael eu cymryd yn ganiataol gan bobl sy'n gallu defnyddio cyfrifiaduron ac sy'n hyderus wrth ddefnyddio'r rhyngwyd.

Yn y Brifysgol mae meddalwedd newydd Pobl Aber yn newid y ffordd y mae gwasanaethau sy'n ymwneud â phobl yn cael eu cyrchu a'u trosglwyddo trwy'r Brifysgol, er enghraifft yn newid y ffordd y mae staff yn derbyn eu slipiau talu, yn archebu gwyliau blynyddol ac yn cofnodi datblygiad personol.

Yn ddiweddar trefnodd yr Adran Adnoddau Dynol gyfres o sesiynau Hyfforddi Sgiliau Digidol, wedi eu hanelu at aelodau o'r staff nad oeddynt wedi defnyddio cyfrifiadur na'r rhyngwyd o'r blaen, neu ar gyfer rhai a allai ddefnyddio cyfrifiadur ond a oedd yn awyddus i wella eu sgiliau ac i ddyysgu sut i ddefnyddio meddalwedd Pobl Aber a system e-bost y Brifysgol.

Roedd y cwrs, a gafodd gefnogaeth gan Gyngres Undebau Llafur Cymru a Chymdeithas Addysg y Gweithwyr Cymru, yn dysgu'r sgiliau angenrheidiol i ddefnyddio nifer o ddyfeisiadau – cyfrifiaduron, tabledi, ffonau clyfar – er mwyn cyrchu'r rhyngwyd at ddeunydd gwaith a deunydd personol.

Meddai Lesley Spees, Rheolwr Adnoddau Dynol Prifysgol Aberystwyth: "Rydyn ni wrth ein bodd gyda chanlyniadau'r hyfforddiant. Rydyn ni nawr yn cyfathrebu drwy gyfrwng yr e-bost â gweithwyr nad oeddynt yn defnyddio'r cyfleuster hwn o'r blaen. Mae'r cwrs hyfforddi wedi gwella eu sgiliau a'u dysgu i fanteisio ar yr holl gyfleoedd y mae'r rhyngwyd yn eu cynnig."

Mae'r Adran Adnoddau Dynol wrthi ar hyn o bryd yn trefnu rhagor o sesiynau Hyfforddi Sgiliau. Os oes gennych ddiddordeb ynddynt, cysylltwch â: Diane Jones, Cynrychiolydd Hyfforddi Unsain Cymru (dnj@aber.ac.uk), neu Lesley Spees, Rheolwr Adnoddau Dynol (les24@aber.ac.uk).

Cwrs Cymraeg Proffesiynol 2016

Awst/August 15-19 neu/or 22-26
Dyddiad Cau: 14 Mehefin 2016

laith fyw i bawb A living language for all

Cwrs Cymraeg Proffesiynol

Mae'r cwrs Cymraeg Proffesiynol yn gyfle gwych i siaradwyr rhugl i wella eu sgiliau ysgrifennu a chyfathrebu yn y Gymraeg, yn ogystal â magu eu hyder wrth ddefnyddio'r Gymraeg yn y gwaith neu yn y gymuned.

This course improves communication skills of fluent Welsh speakers

CYMRAEG I OEDOLION PRIFYSGOL ABERYSTWYTH
Yr Ysgol Addysg a Dysgu Gydol Oes
P5, Campws Penglais
SY23 3UX

PRIFYSGOL
ABERYSTWYTH
UNIVERSITY



0800 876 6975

cymraegioedolion@aber.ac.uk

Yn helpu eich sefydliad i gydymffurfio â gofynion Safonau'r Gymraeg
Helping your organisation to comply with Statutory Welsh Language Standards

George Whitefield

Mae Dr David Ceri Jones yn Ddarllenydd mewn Hanes Cymru a'r Iwerydd yn yr Adran Hanes a Hanes Cymru, ac yn ddiweddar mae wedi llofnodi contract mawr gyda'r cyhoeddwr academiaidd blaenllaw Gwasg Prifysgol Rhydychen i gyhoeddi gohebiaeth y diwygiwr efengylaidd traws-Iwerydd o'r 18fed ganrif, George Whitefield.



Am gyfnod yn ystod degawdau canol y ddeunawfed ganrif, George Whitefield (1714-70) oedd un o'r bobl enwocaf ym Mhrydain a Gogledd America – roedd yn newyddion y dudalen flaen ar ddwy ochr yr Iwerydd. Yn Llundain, Boston, Bryste, Philadelphia, a llawer o lefydd eraill yn y canol, byddai torfeydd o 20,000 i 30,000 o bobl yn ymgasglu ac yn dal ar bob gair o'i enau wrth iddo bregethu'n ddramatig yn yr awyr agored. Eto i gyd, er gwaethaf cael ei alw yn un o 'enwogion' cyntaf Eingl-America, mae'n parhau i fod yn ffigwr sydd wedi aros yn y cysgodion a heb gael ei ddeall yn iawn.

Roedd Whitefield yn offeiriad yn Eglwys Lloegr, wedi'i eni yng Nghaerloyw a'i addysgu yn Rhydychen. Roedd yn fwyaf adnabyddus fel efengylwr yr oedd ei bregethau wedi tanio diwygiadau crefyddol cythryblus ledled Ynysydd Prydain a'r

trefedigaethau Americanaidd yn y 1730au a '40au. Teithiodd Whitefield yn barhaus bron â bod am yn agos i ddeugain mlynedd, gan fod yn un o'r rhai cyntaf i groesi Môr Iwerydd ar saith achlysur gwahanol. Roedd yn arbenigo ar rwydweithio gan gysylltu'n eang ag Efengylwyr, Methodistiaid ac eraill ledled byd yr Iwerydd – pobl a oedd yn aml mor bell oddi wrth ei gilydd yn gymdeithasol ac yn ddiwylliannol ag yr oeddynt yn ddaearyddol. Yn y broses fe blethodd fudiad crefyddol newydd at ei gilydd – Efengyliaeth. Heddiw y mudiad hwnnw yw'r mynegiant amlycaf ar y ffydd Gristnogol yn yr Unol Daleithiau ac mewn llawer o wledydd sy'n datblygu yn Hemisffer y De.

Dywedwyd mai llythyrau sy'n gludo hanes at ei gilydd, ac yn sicrhw oedd y prif ddull a ddefnyddiai Whitefield i gysylltu ei gyd-arweinwyr a thrwch aelodau'r diwygiadau efengylaidd a'i gilydd.

Gan fod yma bron i 3,000 o eitemau unigol, yn ymestyn o 1734 hyd at farwolaeth Whitefield yn 1770, mae'r ohebiaeth yn naturiol yn cynnwys y gohebu â phob un o ffigyrau crefyddol mwyaf blaenllaw yr oes oedd ohoni.

Mae lle amlwg yn y llythyrau i gyfeillion a gwrthwynebwyd chwerw Whitefield, sef sylfaenwyr Methodistaeth Lloegr, John a Charles Wesley, heb sôn hefyd am rai o weinidogion anghydfurfiol mwyaf blaenllaw y dydd megis Philip Doddridge, nifer o esgobion blaenllaw Eglwys Loegr, y diwygiwr Cymreig Howell Harris a Daniel Rowland, Iarlles Huntingdon (a ffurfiodd ei henwad crefyddol Calffinaidd ei hun yn y 1770au), Iarl Zinzendorf (arweinydd y Morafiaid yn yr Almaen), yn ogystal ag aelodau o gymuned yr ymfudwyr Protestannaidd o'r Almaen yn Llundain a Pennsylvania, a'r Americanaid y diwinydd Jonathan Edwards a'r gwyddonydd a'r gwleidydd Benjamin Franklin. Fodd bynnag, yr hyn sy'n gwneud y casgliad yn un trawiadol ac o ddiddordeb llawer ehangach yw'r rhychwant cymdeithasol eang sydd ynddo. Mae aelodau'r werin sydd wedi cael troedigaeth, pregethwyr ac arweinwyr Methodistaidd lleyg lleol, nifer anghyffredin o ferched llythrennog, caethweision Affricanaidd a hyd yn oed lleisiau'r Americanaid brodorol oll i'w clywed ar wahanol adegau.

Nid yw'r llythyrau hyn erioed wedi cael eu casglu at ei gilydd a'u cyhoeddi yn eu cyfanrwydd o'r blaen. Dipyn o gamp yn wir, ond mae Jones wedi dod o hyd i lythyrau mewn dros drigain o leoliadau yn America, Prydain a'r Almaen. Mae tua hanner ohonynt yn llythyrau llawysgrif gwreiddiol, mae eraill wedi goroesi drwy fod mewn ffynonellau printiedig amrywiol. Mae'r dasg lafurus o drawsgrifio'r llythyrau wedi'i gwneud yn bosibl drwy grant hael gan Ymddiriedolaeth Leverhulme; yn ffodus nid yw llawysgrifen Whitefield yn rhy anodd ei deall, ond mae llawysgrifen llawer o'i ohebwyr yn llawer mwy heriol. Bydd y llythyrau yn cael eu golygu'n ysgafn ar gyfer eu cyhoeddi, a'u hategu gan droednodiadau



NEWYDDION Y MYFYRWYR

i helpu i adnabod llawer o'r prif ffigyrau a grybwyllir ynddynt. Gyda'i gilydd, byddant yn ail-greu bydoedd Whitefield.

Er gwneud ei orau glas, ni lwyddodd Whitefield byth i ddianc rhag enwogrwydd a bri ei ieuencid. Bu i hyn hefyd fwrw cysgod hir iawn dros ei enw da ar ôl ei farw a thros ymdrechion diweddarach i'w ddeall. Mae golygyddion sydd wedi bod yn rhy awyddus i glodfori cyflawniadau Whitefield, a chadw neu wella ei enw da neu ei boblogeiddio drwy gyhoeddi fersiynau wedi'u cwtogi'n llym o rai o'i ysgrifau, wedi peryglu'n ddifrifol pa mor ddibynadwy yw gwaith llenyddol helaeth y diwygiwr, gan gynnwys ei ohebiaeth. Wrth wraidd y prosiect i gyhoeddi'r llythyrau hyn felly yw ymgais i adfer hanes, a thorri drwy haenau ysgolheictod diweddarach i ddatgelu Whitefield fwy dilyn.

Gan mai dyma'r tro cyntaf i'r llythyrau hyn ymddangos, mae potensial iddynt gyfrannu at ein dealltwriaeth o Whitefield a'r mudiadau efengylaidd a Methodistaidd yn y ddeunawfed ganrif, yn ogystal â'n cynorthwyo i ddeall cwestiynau llawer ehangach hefyd. Roedd Whitefield yn cynrychioli'r cysylltiadau agosach nag erioed rhwng Prydain ac America, ac eto ar yr un pryd roedd yn un o'r rhai a oedd wedi rhoi gewynnau a chnawd ar y gymuned Brydeinig yng Ngogledd yr Iwerydd ac wedi achosi tensiwn rhwng y Byd Newydd a'r Hen. Er enghraifft, roedd ei deithio wrth efengylu ar hyd arfordir dwyreiniol y trefedigaethau Americanaidd o bosibl wedi dwyn y trefedigaethau gwahanol hyn at ei gilydd am y tro cyntaf. Mae rhai wedi awgrymu y dylid cydnabod Whitefield yn un o gyndadau Rhyfel Annibyniaeth America. Mae ei amddiffyniad angerddol o gaethwasiaeth yn America yn parhau i fod yn staen mawr ar ei enw da, ond rhaid cydbwysu hyn â'i feirniadaeth ffyrnig o berchnogion planhigfeydd y De oedd yn cadw eu caethweision mewn amodau oedd yn eu dad-ddynoli, ac â'i bregethau i gaethweision oedd yn eu hannog i ffurfio eu heglwysi eu hunain. Mae Whitefield yn parhau i fod yn ffigwr dadleuol a gwrthgyferbyniol.

Dylai'r gyfrol gyntaf o lythyrau ymddangos yn 2018, a bydd chwe chyfrol ddilynol yn ymddangos tua bob deunaw mis wedi hynny.

Etholiadau, Prif Weithredwr newydd a mwy...

Rydyn ni wedi bod yn hynod brysur yn ystod dechrau'r flwyddyn ac mae gennym ni lwyth o bethau i'w cyhoeddi...

Aeth cyfnod y retholiadau heibio'n gyflym unwaith eto; llongyfarchiadau i'r 23 o swyddogion llawn amser newydd, y swyddogion rhan amser a'r cynrychiolwyr UCM a etholwyd yn Etholiadau Gwanwyn 2016 UMABer.

Mae'n braf gen i gyflwyno'r tîm swyddogion llawn amser newydd ar gyfer y flwyddyn i ddod, sef Lauren Marks yn Llywydd, Ryan Myles yn Swyddog Addysg, Jasmine Cross yn Swyddog Gweithgareddau, Naomi Cutler yn Swyddog Lles a Rhun Dafydd yn Llywydd UMCA a Swyddog Materion Cymreig. Darllenwch eu maniffestos yma: www.umaber.co.uk/etholiadau/

Erbyn rhifyn nesaf **NEWYDDION** Aber bydd y tîm newydd wedi dechrau ar eu rôl, felly pob lwc i chi gyd yn cynrychioli myfyrwyr Aberystwyth. Hoffwn hefyd fanteisio ar y cyfle hwn i longyfarch y tîm swyddogion presennol am flwyddyn gynhyrchiol a llwyddiannus a dymuno'r gorau iddynt ar gyfer y dyfodol... cofiwch gadw mewn cysylltiad!

Efallai bod rhai ohonoch chi'n ymwybodol bod tîm UMABer wedi bod yn recriwtio Prif Weithredwr newydd. Mae'r broses hon wedi cymryd cryn dipyn o amser, ond o'r diwedd mae gennym ni newyddion gwych ac mae'n braf gen i gyhoeddi ein bod ni wedi penodi Trish McGrath yn Brif Weithredwr UMABer. Mae gyrfa Trish wedi bod yn y byd gwasanaethau aelodaeth mewn undebau myfyrwyr gan ddechrau yn Llywydd Undeb Myfyrwyr Prifysgol Caerhirfryn ac ar hyn o bryd hi yw Pennaeth Llais Myfyrwyr yn Undeb Myfyrwyr Manceinion.

Y semester hwn, rydyn ni hefyd wedi bod yn gweithio'n agos gyda VMS Live i gynnal Dawns Haf yn Aberystwyth sydd hyd yn oed yn fwy ac yn well – eleni byddwn ni'n cynnal Dawns y Gofod. Byddwn hefyd yn cynnal y twrnamaint rygbi 7-bob-ochr fwyaf yng Nghymru (7-Bob-Ochr Aber), cynnig UMABer ar yr Oscars yn ogystal â'r Gwobrau Dan Arweiniad Myfyrwyr, sy'n cydnabod aelodau staff, cynrychiolwyr myfyrwyr a chynrychiolwyr adrannau rhagorol.

Mae ein hargraffydd cardiau NUS Extra wedi cael ei uwchraddio hefyd a nawr rydyn ni'n gallu argraffu cardiau NUS Extra gydag ISIC, sy'n cynnwys y 42,000 a mwy o ddisgowntiaid mewn 130 o wledydd – dewch draw i Ddesg Groeso UMABer i brynu cerdyn 1, 2 neu 3 blynedd.

Ac i gloi, mae UMABer yn paratoi at y dyfodol ac mae angen eich cymorth a'ch adborth arnom ni – rydyn ni am glywed amdanoch chi, eich profiadau a'ch disgwyliadau o undeb myfyrwyr. Mae tîm Mewnwelediad UCM yn cynnal ymchwil annibynnol ar ein rhan i gael gwybod eich barn chi, ein myfyrwyr a'n rhanddeiliaid, am UMABer a deall beth y dylem eu blaenoriaethu er mwyn i ni wneud y gorau i'n myfyrwyr.

Cadwch lygad ar ein gwefan a'n cyfryngau cymdeithasol am yr wybodaeth ddiweddaraf – www.umaber.co.uk

Eleri Wyn
Rheolwr Marchnata
a Chyfathrebu UMABer



06.05.16

DAWNS HAF 2016

SPACE BALL

SUMMER BALL 2016

TOCYNNAU AR WERTH UMABER.CO.UK/DAWNSHAF
TICKETS AVAILABLE ABERSU.CO.UK/SUMMERBALL

CHWYDDWYDR



Debra Croft, Cyfarwyddwr Cydraddoldeb y Brifysgol, yn ystyried sut flwyddyn fu hi hyd yma i Ganolfan Ehangu Cyfranogiad a Chynhwysiant Cymdeithasol (CWPEI)

Bu'n flwyddyn brysur cyn belled i CWPEI. Dechreuwyd trwy groesawu myfyrwyr newydd ym mis Medi gyda chyfres o ddigwyddiadau yn ein cartref newydd – Hwb Cwrt Mawr. Roedd y digwyddiadau hyn yn agored i bawb, ond roedden ni'n edrych ymlaen yn arbennig i gwrdd â'n gradddedigion o'r Brifysgol Haf a oedd wedi penderfynu rhoi cychwyn ar Addysg Uwch gyda ni (rhagor na 40 eleni) a'u rhoi mewn cyswllt â chyn-fyfrwyr y Brifysgol Haf sy'n astudio ym mlynnyddoedd 2, 3 a 4 yn y Brifysgol.

Yna aethom â'n myfyrwyr profiad gwaith Ymchwil Nuffield i 'Cardiff Techniques' i ddangos eu posteri prosiect ac i dderbyn eu gwobr oddi wrth yr enillydd Gwobr Nobel, yr Athro Syr Martin Evans.

Yn ystod yr Hydref a'r Gaeaf rhoddwyd cychwyn ar amryw



o brosiectau sylweddol gyda holl ddisgyblion Blwyddyn 9 Ceredigion. Ar y campws buont yn rhan o weithgareddau STEM, a daeth rhagor na 600 o ddisgyblion i'r Brifysgol dros chwe diwrnod ac ymweld â'r adrannau Cyfrifiadureg, Ffiseg, Daearyddiaeth, y Gymdeithas Fathemateg, yn ogystal â rasio ceir a datrys posau a phroblemau.

Cyn dyddiad olaf dewisiadau TGAU yr ysgolion, aethom â grwpiau o fyfyrwyr Aber allan i sôn am 'Eich Dewis, Eich Dyfodol' a defnyddio gweithgareddau map meddwl rhyngweithiol ac adrodd stori.

Gan barhau â'n thema cyflogadwyedd ar gyfer myfyrwyr Aber, cynhaliodd CWPEI ddigwyddiad profiad gwaith a gwirfoddoli yn yr Hwb, mewn partneriaeth â'r adran Seicoleg a'r Gwasanaeth Gyrfaedd, ac aed â grŵp i ogledd Cymru lle buon ni'n adeiladu ac yn rasio modelau o geir gyda grwpiau ysgol yn safle GB Rally Wales yng Nglannau Dyfrdwy.

Cynhaliwyd diwrnod hyfforddi i rai o'n cyn-fyfrwyr yn ogystal â rhai newydd. Yn ystod y dydd aseswyd gweithgareddau, cloriannwyd CVs, a rhoddwyd sylw i ddulliau gwneud cais, datblygu arweinyddiaeth a sgiliau gweithio mewn tîm. Dilynwyd hyn gan ddwy sesiwn Cymorth Cyntaf nodedig a oedd yn ychwanegu at eu cronfa sgiliau, ac mewn partneriaeth â 'Cymraeg i Oedolion' cynhaliwyd dosbarthiadau 'Cymraeg i Ddechreuwy'r' wythnosol ar gyfer 12-14 o staff a myfyrwyr.



Cyflawnia d yr ydyn ni'n arbennig o falch ohono yw cynhyrchu adnodd dysgu ac addysgu newydd Lefel 3/uwch

Bagloriaeth Cymru, ar Ddinasyddiaeth Fyd-eang. Anfonwyd llyfrynau ac adnoddau USB i bob ysgol yn ardaloedd de-orllewin a chanolbarth Cymru (ariannwyd yn rhannol gan Ein Rhanbarth ar Waith) yn ogystal â llawer o ysgolion ardal Cymunedau'n Gyntaf yn ne-ddwyrain a gogledd Cymru. Mae'r adnodd yn cynnwys gwersi, cynlluniau, gweithgareddau a sleidiau PowerPoint, yn ogystal â deunyddiau datblygu sgiliau, sydd eisoes yn cael eu defnyddio yn y Gymraeg a'r Saesneg.

Yn y gwanwyn parhawyd â'n dosbarthiadau adolygu wythnosol Mathemateg TGAU, 'Ehangu Gorwelion', ar gyfer ysgolion lleol, a oedd yn cael eu tiwtora gan fyfyrwyr Aber, ac yn rhoi golwg newydd ar ddatrys problemau. Trefnwyd hefyd ysgol breswyl yn ystod gwyliau'r Pasg i ddisgyblion Blwyddyn 11 a oedd ar y ffin o ran ennill gradd C mewn mathemateg. Roedd hyn yn anelu at ysgolion pellach i ffwrdd ac arhosodd y disgyblion yma gyda ni o ddydd Llun tan ddydd Iau a chael eu tiwtora a'u gwarchod gan dîm hyfforddedig o fyfyrwyr Aber.

Dathlwyd Diwrnod Rhyngwladol y Menywod eleni gyda chalendar enfawr o ddigwyddiadau yn y Brifysgol, ac rwy'n ddiolchgar i Ruth Fowler am gyd-drefnu'r rhain ar draws y campws. Cafodd yr 8 Mawrth ei dathlu am bron i ugain mlynedd gan CWPEI gyda digwyddiad ar gyfer ein cymuned leol ym Mhenparcau. Doedd eleni ddim yn eithriad ac roedd yn cynnwys sesiwn dadlau a thrafod y cwestiwn mawr, "A oes angen Diwrnod Rhyngwladol y Menywod bellach?" yn ogystal â sesiynau celf, gwyddoniaeth a hanes, gan gynnwys teithiau drwy'r Hen Goleg gyda'r Swyddfa Datblygu a Chysylltiadau Alumni. Bu gwragedd o bob oed yn cymryd rhan ac



Diwrnod Rhyngwladol y Menywod: gweithdy 'Celf i pawb' gyda Karen Pearce



yn dysgu oddi wrth ei gilydd mewn amgylchedd gefnogol.

Cynhaliwyd ein digwyddiad Wythnos Wyddoniaeth ar y 15-17 Mawrth, gyda Ffair ar y thema ben-agored 'Pawb yn Wyddonydd'. Unwaith eto, rydyn ni'n ddiolchgar i'r nifer o staff, myfyrwyr a gwirfoddolwyr a roddodd eu hamser i drefnu amrywiaeth ryfeddol o stondinau ymarferol a rhyngweithiol – gormod i'w henwi, a rhai hen ffefrynau yn eu plith – rhewlifoedd a llifogydd, clwb AberRobotics, acwariwm forol, parasitiaid a Seren y fuch, ynghyd â rhai anturiaethau rhyfeddol: waldio chwilod, cornel *Star Wars*, sbrintio ar feic, mathemateg ddyrys a thirwedd Mawrth, yn ogystal â gwisgo i fyny a dyfeisio eich breuddwyd wyddonol eich hun.

Daeth cyfanswm syfrdanol o 32 o grwpiau ysgolion i'r digwyddiad o cyn belled â Blaenau Ffestiniog a Chrymym, y Trallwng ac Aberhonddu, sef cyfanswm o dros 1,750 o ddisgyblion o Flynyddoedd 5-8, a hebryngwyd yn ddiogel o'u bwsiau a'u harwain a'u gwarchod gan Arweinyddion Gwyddoniaeth CWPESI, a darparwyd digonedd o ddiodydd ffrwythau a bisgedi!

Felly, diolch o galon i'r adrannau, y cefnogwyr, y staff a'r myfyrwyr! A gobeithiwn am y gorau yn ystod gweddill 2015-16. Os oes gennych chi ryw syniadau yr hoffech eu trafod â ni, neu os oes prosiectau yr hoffech bartneru gyda ni i'w datblygu yn y flwyddyn sydd ar ddod, cysylltwch â ni, neu galwch heibio i'n gweld yn Hwb Cwrt Mawr.



Y Ganolfan Ehangu Cyfranogiad, Cydraddoldeb a Chynhwysiad Cymdeithasol

E-bost: wpsi@aber.ac.uk Ffôn: 01970 621890 Gwefan: www.aber.ac.uk/wpsi

Yn ogystal â'r swydd bob dydd...

Rheolwr Cyfleusterau yng Nghanolfan Chwaraeon y Brifysgol yw Jeff Saycell, ac yno mae'n gyfrifol am y cyfleusterau chwaraeon a safleoedd cysylltiedig (Blaendolau a Chae'r Ficerdy). Mae'n arwain ar iechyd a diogelwch, cydymffurfio â'r Ddeddf Gwahaniaethu ar sail Anabledd, rheoli adeiladau, cynnal a chadw offer, trefniadau'r amserlen, rheoli digwyddiadau ac ef hefyd yw'r prif gyswllt â'r Swyddog Gweithgarwch yn Undeb y Myfyrwyr sydd â 52 o glybiau chwaraeon. Yn ogystal â'i swydd bob dydd, mae Jeff hefyd yn un o brif drefnwyr gwirfoddol Gŵyl Seiclo Aber a gynhelir bob blwyddyn ac sy'n dechrau eleni ddydd Llun 23 Mai.

Cafodd **NEWYDDION** Aber air â Jeff am ddechreuadau cymharol fach yr Ŵyl a'r ffordd y mae wedi tyfu yn un o'r prif ddigwyddiadau chwaraeon yng nghalendr y dref.

Soniwch ychydig am y ffordd y cafodd Gŵyl Seiclo Aber ei chreu

Dechreuodd y cyfan fel y rhan fwyaf o syniadau da... mewn tafarn. Roedd Shelley Childs (Cambrian Tyres) a minnau'n siarad am y rاسy a arferai ddigwydd ar lan y môr yn ôl yn y saithdegau a'r wythdegau, ac roeddem yn meddwl y byddai'n syniad da eu haildechrau.

Daeth y corff llywodraethu, Beicio Prydain, a SweetSpot i glywed am lwyddiant ein hymgais gyntaf ym mis Mai 2010, sef y rhai a oedd wedi trefnu ras feicio Taith Prydain a'r 'Tour Series'.

Cyfarfu Shelley â SweetSpot yn Sioe Feiciau Llundain ym mis Tachwedd y flwyddyn honno, a gofynnwyd iddo a fyddai gennym ddiddordeb cynnal rownd o'r 'Tour Series' yn Aberystwyth.

Ac felly ym mis Mai 2011 Aberystwyth oedd y lleoliad cyntaf yng Nghymru - a'r unig un - i gynnal y ras, sef y digwyddiad teledu mawr cyntaf yr oedd angen cau ffyrdd yn y dref ar ei gyfer.

Sut y tyfodd yr Ŵyl yn ystod y blyneddau diwethaf?

Ers ei dechreuad yn 2010, mae Gŵyl Seiclo Aberystwyth wedi tyfu'n aruthrol o ran maint a phoblogrwydd.

Mae bellach yn ei seithfed blwyddyn, ac erbyn hyn mae'n cynnwys wythnos gyfan o ddigwyddiadau a gweithgareddau i ddathlu beicio yma yn y Canolbarth, a'r cyfan yn arwain at y prif ddigwyddiad ar y penwythnos.

Yn ôl yn 2012 roedd gennym 500 o feicwyr a 9,000 o wylwyr. Y llynedd roedd hyn wedi cynyddu i 700 o feicwyr a 11,000 o wylwyr, a 242,000 arall yn gwyllo'r ras ar ITV4, heb sôn am y cyfanswm o 94 miliwn o wylwyr yn ei gwyllo ar y teledu mewn 60 o wledydd eraill!



Tim trefnu Gŵyl Seiclo Aber: Jeff Saycell, Clint Middleton, Shelley Childs, Dewi Hughes.





Beth all pobl ei ddisgwyl o'r Wyl eleni?

Mae'r Wyl eleni yn para saith niwrnod, a'r digwyddiadau yn dechrau ddydd Llun 23 Mai gyda thaith dywys beicio mynydd o gwmpas llwybrau Nant-yr-Arian – mae'r siop feiciau leol Summit Cycles yn helpu gyda'r digwyddiad hwn.

Ar y nos Fawrth rydym yn cymryd Caffi MG drosodd gyda'n her Wattbike, lle mae pobl yn cystadlu i rasio 200m ar roleri i weld pwy all gwblhau'r pellter yn yr amser cyflymaf.

Ddydd Mercher byddwn yn cynnal 'ras gwirionedd', 10 milltir o rasio yn erbyn y cloc (time trial) yn dechrau o Gwmrheidol.

Ddydd Iau mae gennym noson ffilm a sgwrs yn Llyfrgell Genedlaethol Cymru gyda siaradwr gwadd arbennig.

Yna, ddydd Gwener 27 Mai bydd ras Pearl Izumi Tour Series ITV yn dychwelyd, a bydd ein rasys atodol yn dechrau am 2pm, cyn y prif ddigwyddiad am 7pm a gaiff ei ffilmio ar gyfer y teledu. Bydd deg o'r timau domestig uchaf yn y Deyrnas Unedig yn cystadlu i ennill y digwyddiad eleni, a'r rheiny'n cynnwys y reidwyr pro lleol Gruff Lewis (Madison-Genesis) a Stevie Williams (JLT Condor).

Ddydd Sadwrn 28 Mai byddwn yn cynnal dau ddigwyddiad: ras lawr llethr enwog 'concro'r clogwyn' ar Graig Glais, a dringfa beic sy'n gystadlu newydd sbon i ddringo un o'r rhiwiau mwyaf serth yng Nghymru, Cefn Llan yn Llanbadarn!

Yn olaf, nos Sul 29 Mai cynhelir Sportif Gorllewin Gwylt Cymru, a fydd yn dechrau ac yn gorffen ger y bandstand newydd.

Beth mae bod yn un o drefnwyr Gŵyl Seiclo Aberystwyth yn ei olygu?

Mae'n her, ond yn un gwerth chweil. Mae partneriaeth Gŵyl Seiclo Aber yn unigryw, gan ei bod yn cael ei chydlynu gan wirfoddolwyr o'r clwb beicio lleol (Clwb Beicio Ystwyth), ynghyd â chymorth ariannol gan yr awdurdod lleol, cyngor y dref, sefydliadau a busnesau lleol. O fewn ein tîm bach o bobl allweddol, mae gennym ein swyddogaethau penodol ein hunain sy'n seiliedig ar ein cryfderau a'n profiad.

Fy rhan i yw sicrhau bod yr holl logisteg yn cael sylw, llunio'r dogfennau diogelwch (mae llawer i'w wneud yn hyn o beth), a chryfhau cysylltiadau â phobl a sefydliadau sydd am gymryd rhan ac a allai ein helpu i sicrhau llwyddiant y digwyddiad rhyfeddol hwn yn y Canolbarth.

Pa brofiad o'r Wyl Seiclo sydd wedi bod yn fwyaf cofiadwy i chi?

Gweld y torfeydd yn mwynhau'r rasio ar y nos Wener, yn curio'r bordiau diogelwch ar Heol y Wig, ac wir yn ymuno yn ysbryd y digwyddiad.

Hefyd mae gweld y rheiny sydd wedi cymryd rhan yn y digwyddiad, a gwranddo arnynt yn sôn pa mor dda ydyw (hyd yn oed y rhai sydd wedi gwneud y Sportif 112 milltir, sydd â mwy na 10,000 troedfedd o waith dringo i'w wneud arno).

Sut gall staff a myfyrwyr ddod yn rhan o'r Wyl Seiclo?

Gall staff a myfyrwyr gymryd rhan drwy wirfoddoli ar y dydd Gwener, y dydd Sadwrn neu'r dydd Sul. Os oes gennych ddi-ddordeb, nodwch eich manylion a phryd rydych ar gael ar ein gweddalenau Gŵyl Seiclo Aber: www.abercyclefest.com/cy/gwirfoddolwyr

Neu gallant gymryd rhan yn unrhyw un o'r digwyddiadau. Mae'r holl wybodaeth sydd ei hangen arnynt i gofrestru ar we-ddalen Gŵyl Seiclo Aber. Byddai'n wych cael cynifer o aelodau o staff a myfyrwyr â phosibl i gymryd rhan ar y dydd Gwener yn y slot 'y Dref yn erbyn y Brifysgol'.

Eleni rydyn ni'n cynnig gostyngiad o £5 oddi ar ffi mynediad y Sportif i staff a myfyrwyr y Brifysgol, lle gallant seiclo gyda (neu yn erbyn) yr Athro John Grattan, sy'n gwneud y digwyddiad yn rhan o'i hyfforddiant at Ironman Cymru. I gael eich cod disgownt mewngofnodwch ar y dudalen - www.aber.ac.uk/en/hse/environment/eventsandschemes/traveltheworld/cyclingttw/#d.en.179220

Penodiadau

ATHROFA'R GWYDDORAU BIOLEGOL, AMGYLCHEDDOL A GWLEDIG

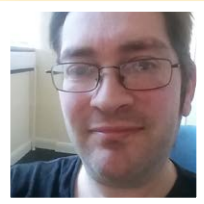


Mae **Mike Wilkinson** yn dychwelyd i IBERS i swydd Cadeirydd Ecosystemau Amaeth yr Ucheldir ar ôl pum mlynedd yn Adelaide lle roedd yn Bennaeth Ysgol ac yn Gyfarwyddwr Sefydliad Ymchwil Waite. Mae ei waith blaenorol yn cynnwys gweithio ym Mhrifysgol Reading, Sefydliad Hutton a Phrifysgol Caerlŷr.

Mae ei ddiddordebau ymchwil yn canolbwyntio ar ddisgrifio a manteisio ar brosesau esblygol cyflym. Mae wedi cyhoeddi dros 100 o gyhoeddiadau wedi'u dyfarnu gan gynnwys cyfraniadau yn *Nature and Science*.



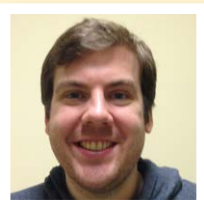
Ymunodd **Huw Jones** ag IBERS yn Athro Genomeg Drosiadol ar gyfer Bridio Planhigion. Bydd yn defnyddio geneteg foleciwlaidd a thechnolegau cellog *in vitro* i archwilio swyddogaeth genynnau ac i ymgorffori'r ddealltwriaeth honno mewn gweithgarwch bridio. Mae hefyd yn ymddiddori mewn asesu risg a rheoli biotechnoleg. Mae ganddo PhD o Brifysgol Bryste a bu'n gweithio'n flaenorol yn Long Ashton a Rothamsted Research.



Penodwyd **Dr Jim Provan** yn Ddarlleneydd yn y Gwyddorau Biolegol. Mae ganddo BSc o Brifysgol Glasgow a PhD o Brifysgol Dundee, a gweithiodd ym Mhrifysgol Queen's, Belfast am 16 mlynedd. Mae ei ddiddordebau ymchwil yn cwmpasu pob agwedd ar faes genomeg a geneteg esblygol a phoblogaeth, yn enwedig o ran ymatebion i newidiadau byd-eang.



Mae **Dr Sarah Morgan** wedi ymuno ag IBERS yn Gymrawd Ôl-ddoethurol i weithio ar brosiect dan arweiniad diwydiant i leihau gwastraff, gwella effeithlonrwydd, a diogelwch cig yng nghadwyn cyflenwi cig oen y Deyrnas Unedig. Mae Sarah yn gyn-fyfrwraig o Brifysgol Aberystwyth, lle graddiodd â BSc (Anrh) mewn Gwyddor Anifeiliaid yn 2011 a chwblhau ei PhD yn 2015.



Mae **Alun Hughes** wedi ymuno ag IBERS fel Gwyddonydd Carbon Isel. Ar ôl cyflwyno ei PhD yn ddiweddar ym Mhrifysgol Aberystwyth, mae Alun yn gweithio ar brosiect byr i ddatblygu system golygu genynnau ar gyfer y *Lactobacilws*, a defnyddio hyn i gynhyrchu sawl straen bacterol a allai fod yn fasnachol bwysig i gynhyrchu cemegau plattform o rygwellt lluosflwydd.

YR ADRAN FFISEG



Penodwyd **Maire Gorman** yn Gymrawd Dysgu mewn Ffiseg. Dyfarnwyd bwrariaeth y Sefydliad Ffiseg i Maire i fynd i Neuadd St Edmund, Rhydychen, lle'r enillodd MPhys yn 2012. Ar hyn o bryd mae'n gweithio tuag at ei PhD, sy'n canolbwyntio ar sbectrosgopeg foleciwlaidd ddamcaniaethol, yng Ngholeg

Prifysgol Llundain. Yn ei swydd yn Aberystwyth, mae Maire yn gweithio gyda'r Brilliant Club, sef elusen sy'n gweithio i fynd i'r afael ag anfantais addysgol drwy ehangu mynediad i brifysgolion dethol i ddisgyblion o grwpiau wedi'u tan-gynrychioli.

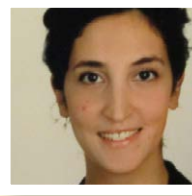
YR ADRAN HANES A HANES CYMRU



Ymunodd **Dr Fergus Oakes** â'r adran Hanes ym mis Ionawr yn Gymrawd Ymchwil ar y prosiect Imprint, sydd wedi'i ariannu gan yr AHRC. Cwblhaodd ei PhD mewn hanes canoloesol ym Mhrifysgol Glasgow yn 2015, lle roedd hefyd yn diwtor israddedig yn ogystal ag yn Gynorthwydd Ymchwil

ar y prosiect Pobl Alban yr Oesoedd Canol.

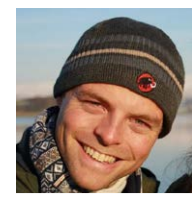
YR ADRAN GWLEIDYDDIAETH RYNGWLADOL



Penodwyd **Dr Lorena De Vita** yn Gymrawd Dysgu yn yr Adran Gwleidyddiaeth Ryngwladol. Graddiodd Dr De Vita mewn Cysylltiadau Rhyngwladol o Brifysgol Roma Tre (yr Eidal), a chwblhau MSc yn Ysgol Economeg Llundain a Doethuriaeth ym Mhrifysgol Aberystwyth. Mae ei hymchwil

yn canolbwyntio ar hanes gwleidyddol a diwylliannol y Rhyfel Oer byd-eang.

YR ATHROFA DAEARYDDIAETH A'R GWYDDORAU DAEAR



Ymunodd **Dr Ryan Wilson** â'r adran yn Gydymaith Ymchwil Ôl-ddoethurol ym mis Chwefror 2016. Cwblhaodd Ryan ei PhD mewn Rhewlifeg a Synhwyro o Bell ym Mhrifysgol Salford cyn gweithio fel rhewlifegydd mewn sefydliad ymchwil yn Valdivia, Chile. Bydd Ryan yn cydweithio â'r Athro Neil Glasser ar y prosiect 'Peryglon

Rhewlifol yn Chile' sydd wedi'i ariannu gan Cynghorau Ymchwil y DU a National Commission for Scientific Research and Technology, ac ef fydd yn gyfrifol am ddadansoddi setiau data rhewlifegol o ddelweddau lloeren.

YR ADRAN GYLLID



Penodwyd **Mark Godsell** yn Gyfarwyddwr Cyllid Cynorthwyol ym mis Ionawr 2016. Graddiodd Mark o Brifysgol Birmingham ac mae'n gyfrifydd cymwysedig sydd wedi bod mewn sawl uwch swydd cyllid gan gynnwys gweithio yn y byd Addysg Uwch yng Nghymru. Cyn hyn roedd ganddo yrfa 12 mlynedd ym maes tai, yn canolbwyntio ar ariannu a chynllunio busnes corfforaethol.



Ymunodd **Lee Pereira** â'r Adran Gyllid yn Uwch-swyddog Caffael ym mis Mawrth 2016. Cyn hynny roedd Lee wedi'i gyflogi gan Gyngor Sir Ceredigion ers 2005 a gweithiodd mewn swydd gaffael ers 2012. Enillodd ei gymhwyster proffesiynol ac aelodaeth lawn o Sefydliad Siartredig Caffael a Chyflenwi yn 2015.

YMCHWIL, BUSNES AC ARLOESI



Penodwyd **Dr Marie Neal** yn Swyddog Datblygu Ymchwil ar gyfer y Gwyddorau. Bydd Marie yn rhoi cymorth i'r Athrofa Mathemateg, Ffiseg a Chyfrifiadureg a'r Athrofa Daearyddiaeth a'r Gwyddorau Daear i ddatblygu, llunio a pharatoi cynigion am grantiau ymchwil, gan gynnwys mynd ati'n rhagweithiol i ganfod a hyrwyddo cyfleoedd ymchwil newydd. Marie hefyd fydd y pwynt cyswllt ar gyfer y broses rheoli galw NERC yn fewnol. Mae gan Marie PhD mewn cyfrifiadureg. Bu'n gweithio ar nifer o brosiectau ymchwil yn yr Adran Gyfrifiadureg cyn symud i IBERS, ac yn fwyaf diweddar yno bu'n Rheolwr Busnes yn y Ganolfan Genedlaethol ar gyfer Ffenomeg Planhigion.

RÔL NEWYDD I'R ATHRO TIM WOODS



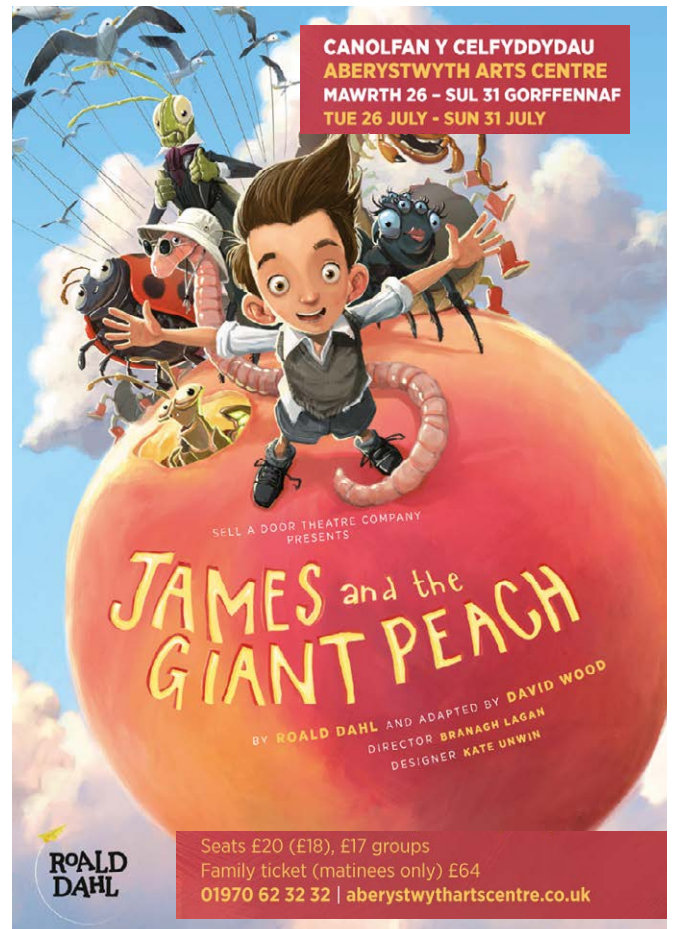
Mae yr **Athro Tim Woods** wedi dechrau ar rôl arweinyddiaeth ychwanegol o ansawdd academiaidd yn ystod cyfnod yr Athro Grattan fel Is-Ganghellor Dros Dro.

Bydd yr Athro Woods yn cynorthwyo'r Athro Grattan i ddarparu arweinyddiaeth strategol o ddysgu ac addysgu ac yn goruchwyllo pob agwedd ar ansawdd academiaidd, gan gynnwys cadeirio'r Bwrdd Academiaidd.

Bydd y rôl yn goruchwyllo delifro'r Cynllun Llwyddiant Myfyrwyr gan gynnwys Rho wybod Nawr ac ymateb i unrhyw dueddiadau amlwg, monitro ac ymateb i Ddangosyddion Perfformiad Allweddol dysgu ac addysgu, cadeirio a chysylltu â'r Pwyllgor Sicrwydd Ansawdd a'r Pwyllgor Gwella Dysgu ac Addysgu, Paneli Achosion Arbennig a Byrddau Arholi'r Senedd.

Bydd yr Athro Woods yn cyfarfod yn rheolaidd gyda Chyfarwyddwyr Israddedig ac Uwchraddedig /Dysgu ac Addysgu yr Athrofeydd i drafod materion yn ymwneud â Sicrhau Ansawdd a Gwella Ansawdd gyda'r nod o hyrwyddo cysondeb ar draws yr Athrofeydd.

Bydd yn parhau i arwain yr Athrofa Addysg, Datblygu Proffesiynol a Graddedigion.



NAWR YN CAEL EI REDEG GAN Y
GWASANAETHAU CROESO

AGORED I BAWB!

Ar gael o ddydd Mercher i ddydd Sadwrn am Ginio a Swper.
Coffi Barista newydd ac amrywiaeth o de Teapig ar gael.
Ystafelloedd achlysuron ar gael.

Ffôn: (01970) 621876
Gwefan: www.aber.ac.uk/en/brynamlwg
E-bost: brynamlwg@aber.ac.uk

PRIFYSGOL
ABERYSTWYTH
UNIVERSITY

BETH SY'YMLAEN

ARDDANGOSFEYDD YR YSGOL GELF

21 Mawrth tan 6 Mai



Paentiadau gan Paul Newland NEAC RWS a gwaith o gasgliad diploma'r Gymdeithas Frenhinol Dyfrlliw

Mae gan Paul Newland RWS NEAC gysylltiad maith ag Aberystwyth. Mae'r arddangosfa hon o waith olew a dyfrlliw yn dangos diddordeb yr artist yn ysbryd lle, fel y mae'n ei ganfod yn rhandiroedd De Llundain a thirlun Ceredigion. Newland yw Curadur Anrhydeddus y Gymdeithas Frenhinol Dyfrlliw a bydd ei waith yn cael ei ddangos ochr yn ochr â detholiad o ddyfrlliwiau o gasgliad diploma mawreddog y Gymdeithas Frenhinol Dyfrlliw sy'n dyddio'n ôl i gyfnod sefydlu'r gymdeithas yn 1804.

21 Mawrth tan 6 Mai

**Handel Evans (1932-1999):
Gwaith Bychan**



Arddangosfa lle bydd lluniau a phaentiadau bach gan yr artist o Gymru, Handel Evans ar werth. Bydd yr holl dderbyniadau yn mynd i Gronfa Ymddiriedolaeth Handel Evans.

Sioe Gradd ac Arddangosfa Uwchraddedig

16 tan 26 Mai - Yn agor ddydd Sadwrn 14 Mai, 3pm hyd 6pm



Mater o Fywyd a Marwolaeth - Ffotograffau o Gasgliad y Brifysgol

16 Mai tan 9 Medi

Curadwyd gan fyfyrwyr israddedig sy'n astudio'r modiwl 'Llwyfannu Arddangosfa'

CANOLFAN Y CELFYDDYDAU ABERYSTWYTH

Mrs Reynolds a'r Cena Bach: Theatr Genedlaethol Cymru

3-4 Mai 7.30yp

Pan mae gardd hyfryd Mrs Reynolds yn cael ei difrodi, caiff y fandal ifanc, Jay, ei yrru nôl yno gan yr awdurdodau i helpu'r hen wraig i'w thrwsio. O ganlyniad, daw dau fyd benben a'i gilydd; byd parchus, twt yr hen wraig, a byd heriol, anghynnes y llanc ifanc. Wrth iddyn nhw ddod i ddeall ei gilydd, datgelir rhywbeth sy'n dipyn o fraw i'r ddau. Mae'r ddrama gyfoes hon gan yr awdur gwobrwyol Gary Owen - ac un o'n hawduron Cymreig mwyaf beiddgar - yn cynnig golwg newydd, ffraeth a chadarnhaol ar y natur ddynol ac ar berthynas dwy genhedlaeth a dau ddsbarth cymdeithasol yng Nghymru heddiw.



Gŵyl Bensaerniaeth Cymru

23 Mawrth - 21 Mai

Mae Gŵyl Bensaerniaeth Cymru yn dychwelyd i Aberystwyth yn ystod mis Ebrill a Mai, gyda rhaglen o anerchiadau, fflimiau, arddangosfeydd a lansiadau llyfrau, unwaith eto yn archwilio 'grym a phleserau adeiladau a llefydd a ystyrir yn dda'. Mae'r ffotograffydd James Morris yn rhoi cipolwg hynod diddorol i ni o brofiadau'r sawl sy'n byw neu'n gweithio mewn adeiladau yng Nghymru a enillodd wobrau, yn amrywio o ysgolion i gartrefi unigol. Ceir trafodaeth gan banel ynglyn â ffyrdd dyfeisgar i ail-hawlio hen adeiladau er mwyn datrys y broblem o ddarparu tai fforddiadwy yng nghefn gwlad. Gyda gweithgareddau lloeren ledled Cymru gobeithiwn y bydd gan Wyl Bensaerniaeth Cymru 2016 rywbeth o ddiddordeb i bawb sy'n ymddiddori yn y llefydd a'r adeiladau o'n cwmpas.



Hollow: Jenny Hall

23 Mawrth - 7 May, Oriol 1



Yn cymryd cloddfa copr fel ffynhonnell ysbrydoliaeth, mae'r arddangosfa hon yn archwilio'r dinistriad creadigol sy'n ymwneud â'r weithred o adeiladu. Cynrychiolir y gloddfa fel cerflunwaith gwag enfawr yn yr oriel ac mae blychau cardboard rhyddion yn cynrychioli'r 'mwyn' sydd wedi'i gloddio o'r tu mewn. Gwahoddir y cyhoedd i symud, stacio, cysylltu ac adeiladu gyda'r mwyn hwn tra'n llenwi ac yn ystyried y gofod gwag a adewir ar ôl. Mae'r arddangosfa hefyd yn archwilio

dadleoliad: o syniad, o ddeunydd. Blychau cardboard yw'r deunydd perffaith i fynegi dadleoliad rhywbeth; cysylltir y rhain â'i gilydd gyda magedau.

Jenny yw cyfarwyddwraig y cwmni dylunio pansaernïol Craftedspace.

Gweler gwefan Hollow am fwy o fanylion: hollow.info