

NEWYDDION Aber

*Aberystwyth... un o'r llefydd gorau
 yn y byd i fod yn fyfyrwr*

RHIFYN 20
 Chwefror 2015



Myfyrwyr o Athrofa'r Gwyddorau Biolegol, Amgylcheddol a Gwledig yn archwilio'r pyllau trai o flaen yr Hen Goleg

FfRhY 2014

Yn y Fframwaith Rhagoriaeth Ymchwil (FfRhY) diweddar, y cyhoeddwyd ei ganlyniadau ym mis Rhagfyr, llwyddodd Prifysgol Aberystwyth i wella ansawdd ei hymchwil yn sylweddol.

Mae'r canlyniadau'n dangos bod 95% o'r gweithgaredd ymchwil a gyflwynwyd gan Brifysgol Aberystwyth yn cyrraedd safon a gydnabyddir yn rhyngwladol neu'n uwch, gydag ymchwil yn arwain y byd (4*) i'w weld ym mhob un o'r 17 o Unedau Asesu a gyflwynwyd.

Pan gaiff mesurau effaith, ansawdd y cyhoeddiadau a'r amgylchedd ymchwil eu cyfuno, gan ystyried hefyd y nifer o staff a gyflwynodd, mae Aberystwyth yn y 50 uchaf o 154 yn y DG.

Croesawodd April McMahon, Is-Ganghellor Prifysgol Aberystwyth y canlyniadau: "Hyd yn oed gyda safonau cyflwyno llawer llymach, cyflwynodd y Brifysgol fwy o staff nag erioed o'r blaen fel rhan o FfRhY 2014 – felly gosodwyd y bar lawer yn uwch, ond llwyddodd mwy o bobl i'w glirio. Mae hyn yn golygu bod Aberystwyth wedi cyflwyno 76% o staff cymwys, cyfanswm o 322 o unigolion."

Yn ôl y *Times Higher Education*, mae Aberystwyth yn safle 46 yn y DG am ddwysedd ei hymchwil. Mae'r Brifysgol hefyd yn y 50 uchaf am y ganran o ymchwil 4* o'r safon uchaf sy'n arwain y byd.

Adroddwyd am feysydd penodol o ragoriaeth ymchwil yn yr Adrannau Gwleidyddiaeth Rhyngwladol, Daeryddiaeth ac IBERS. Mae 44% o ymchwil yr Adran Gwleidyddiaeth Rhyngwladol yn arwain y byd (4*) a 32% yn rhagorol yn rhyngwladol (3*). Bellach hi yw'r 7fed orau yn y DG ar gyfer gwleidyddiaeth ac astudiaethau rhyngwladol.

Mae Daeryddiaeth a Gwyddorau Daear hefyd yn cadw ei safle fel yr adran orau yng Nghymru, gyda 78% o'r ymchwil yn cael ei ystyried yn rhagorol yn rhyngwladol neu uwch.

Y perfformwyr gorau o ran effaith oedd yr Ysgol Gelf, yr Adran Daeryddiaeth a Gwyddorau Daear, a'r Adran Cyfrifiadureg, gyda 100% o'u heffaith yn cael ei asesu ar y lefel 3* a 4* uchaf. Barnwyd fod 76% o effaith IBERS o safon sy'n arwain y byd (4*).

2 Campws Arloesi a Menter yn sicrhau £20m



5 Myfyrwr i feirniadu gwobrau llyfrau plant



9 Lansio 'AberPreneurs'



10 Argyfwng Ebola



16 Yn ogystal â'r gwaith bob dydd...



Cyhoeddir **NEWYDDION Aber** gan y **Tim Cyfathrebu, Marchnata a Chysylltiadau Cyhoeddus**, Prifysgol Aberystwyth.

Ffôn 01970 622946.

E-bost: cyfathrebu@aber.ac.uk

Bydd y rhifyn nesaf o **NEWYDDION Aber** ar gael ym mis **Ebrill 2015**.

Dyddiad cau ar gyfer y rhifyn nesaf yw **Dydd Llun 23 Chwefror**.

Campws Arloesi a Menter yn sicrhau £20m o gyllid

Ym mis Rhagfyr, bu Gweinidog Cyllid a Busnes Llywodraeth Cymru, Jane Hutt, yn ymweld â Champws Gogerddan y Brifysgol i gyhoeddi buddsoddiad o £20 miliwn drwy Gronfa Ddatblygu Rhanbarthol Ewrop i ddatblygu Campws Arloesi a Menter Aberystwyth (AIEC).



Gweinidog Llywodraeth Cymru Jane Hutt (chwith) a'r Is-Ganghellor, yr Athro April McMahon

Bydd y prosiect yng Nghampws Gogerddan, sy'n golygu buddsoddiad o £40m, yn cynnwys adeiladu adnodd o'r radd flaenaf, a fydd yn cael ei gydnabod yn rhyngwladol, i ddenu mwy o gyllid ymchwil fel bod cwmnïau ac ymchwilwyr yn medru cydweithio ar brosiectau ymchwil i hybu'r bio-economi. Disgwylir i'r gwaith ymchwil gynhyrchu cynnyrch, gwasanaethau a chwmnïau deillio newydd arloesol yn y sectorau bwyd cynaliadwy, iechyd, biotechnoleg ac ynni adnewyddadwy.

Bydd y prosiect AIEC yn cydweithio'n agos gydag Athrofa'r Gwyddorau Biolegol, Amgylcheddol a Gwledig (IBERS) lle mae ymchwil eisoes ar y gweill i fynd i'r afael â heriau byd-eang megis diogelwch bwyd, bio-ynni a chynaliadwyedd, ac effaith y newid yn yr hinsawdd.

Bydd y prosiect hefyd yn cefnogi uchelgais y Brifysgol o weld mwy o waith rhyngddisgyblaethol, gan fanteisio, er enghraifft, ar gryfderau ymchwil ac arbenigedd o fewn yr Ysgol Rheolaeth a Busnes, a'r Athrofa Mathemateg, Ffiseg a Chyfrifiadureg.

Mae prosiect AIEC eisoes wedi derbyn £12m oddi wrth y Cyngor Ymchwil Biotechnoleg a Gwyddorau Biolegol.

Cerddorfa robotig yn perfformio yn y Sefydliad Brenhinol

Ymunodd 'cerddorfa robotig' a adeiladwyd gan staff yn yr Adran Gyfrifiadureg â lluo o offerynnau robotig eraill a phedwar cerddor dynol, i berfformio cerddoriaeth thema *Doctor Who* yn niwedd glo Darlithoedd Nadolig y Sefydliad Brenhinol eleni.

Gwnaed y gerddorfa ddynol a robotig yn bosibl diolch i gydweithredu gwyb rhwng arbenigwyr roboteg a pheirianeg a cherddorion o bob cwr o'r Deyrnas Unedig a hyd yn oed Sbaen.

Cyfrannodd Prifysgol Aberystwyth dri offeryn i'r gerddorfa: organ bib sy'n cynnwys darnau sgrap o sugnwr llwch a chydannau amrywiol plymio; glockenspiel wedi ei addasu i gael ei chwarae'n awtomatig ac allweddell electronig.

Darlledwyd y perfformiad ar BBC Four ar Nos Galan a gellir ei weld ar-lein yn: www.youtube.com/watch?v=23TICflw7C0



Ian Izett (chwith) a Dave Price, crewyr cerddorfa robotig Aberystwyth



Dr David Poyton, Deon Cangen-Gampws Mawrisiws Prifysgol Aberystwyth

Penodi Deon Cangen-Gampws Mawrisiws

Mae Dr David Poyton, Darllenydd yn y Gyfraith, wedi cael ei secondio i arwain Cangen-Gampws Prifysgol Aberystwyth ym Mawrisiws.

Yn rhinwedd ei swydd fel Deon bydd Dr Poyton yn gyfrifol am sefydlu, gweithredu a datblygiad y campws yn ogystal â'i bortffolio academaidd ac ymgysylltu â chymunedau yn Mawrisiws ac yn rhyngwladol.

Graddiodd Dr Poyton o Adran y Gyfraith a Throsedddeg Aberystwyth gyda Baglor y Gyfraith, Meistr y Gyfraith a Doethuriaeth. Dechreuodd weithio i'r Brifysgol yn 1999 fel Tiwtor yn Adran y Gyfraith a Throsedddeg a'r Ysgol Rheolaeth a Busnes.

Mae'n dechrau yn y rôl yn syth ac yn adrodd yn uniongyrchol i'r Dirprwy Is-Ganghellor Profiad Myfyrwyr a Rhyngwladol, yr Athro John Grattan.

Bydd y cangen-gampws yn dechrau addysgu ar 16 Hydref 2015 - carreg filltir bwysig yn hanes Prifysgol Aberystwyth a agorodd ei drysau am y tro cyntaf ar 16 Hydref 1872.

Mae'n rhaglenni academaidd arfaethedig ar gyfer y flwyddyn academaidd 2015/16 yn raddau BSc mewn Cyfrifeg a Chyllid; Cyllid Busnes; Rheolaeth Busnes; Rheolaeth gyda'r Gyfraith, Cyfrifeg a graddau LLB yn y Gyfraith a Thema'r Gyfraith. Ar lefel ôl-raddedig, fe fydd MSc mewn Busnes Rhyngwladol, a Chyfrifiadureg Uwch yn cael eu cyflwyno ar y campws.

COLOFN YR IS-GANGHELLOR

Blwyddyn Newydd dda iawn i'n holl ddarllenwyr! Mae'n ddechrau gwych i 2015 wrth i ni ddathlu nifer o gyhoeddiadau a digwyddiadau pwysig ym mis Rhagfyr.

Yn gyntaf, efallai i chi ddarllen y newyddion ardderchog mai ein Campws Arloesi a Menter arfaethedig yma yn Aberystwyth yw'r prosiect blaenllaw cyntaf ar gyfer cyfran nesaf y cyllid Ewropeaidd a ddaw i Gymru. Bydd yn derbyn £20m ar ben y £12m sydd eisoes wedi'i glustnodi gan y Cyngor Ymchwil Biotechnoleg a Gwyddorau Biologol. Mae'r arian hwn, ynghyd â'n cyfraniad ninnau, yn golygu y caiff £40m ei fuddsoddi yn ein campws yng Ngogerddan, a bydd hynny'n dod â swyddi a thwf y mae eu hangen yn ddirfawr i Orllewin Cymru, ac yn hwb aruthrol i gysylltiadau'r Brifysgol â busnesau. Mae anghenion ymchwil a datblygu gan gwmnïau deillio lleol, gweithrediadau ledled y DG, a chwmnïau mawr rhyngwladol, a gallant elwa ar yr arbenigedd, yr offer a'r dyfal chwilio am atebion i gwestiynau ymchwil a geir mewn prifysgol fel Aberystwyth sy'n cael ei harwain gan ymchwil.

Ym mis Rhagfyr hefyd cafwyd canlyniad Fframwaith Rhagoriaeth Ymchwil (FfRhY) 2014. Cynhelir y FfRhY bob 6 blynedd, ac mae holl brifysgolion y DG yn cyflwyno gwaith eu hymchwilyr i'w gloriannu gan baneli o arbenigwyr. Mae'n fenter enfawr ac mae llawer iawn yn y fantol; mae hynny'n arbennig o bwysig i ni o ystyried y duedd tuag at grynhoi cyllid ymchwil mewn ychydig o ganolfannau dethol, a'r rheini'n aml yn rhai mawr iawn. Mae'n bwysig ystyried nid yn unig ansawdd cyffredinol yr ymchwil a'i heffaith (y gwahaniaeth gwirioneddol y mae'n ei wneud), ond hefyd gyfran yr ymchwilyr cymwys a gyflwynwyd. Mae hyn oll yn mesur 'grym ymchwil', sy'n allweddol yn fy marn i oherwydd dim ond nifer fach o sêr ymchwil a gyflwynwyd gan rai prifysgolion, tra bo cyfran sylweddol iawn, 76%, o'n staff

cymwys ni wedi cyfrannu at ein canlyniadau da. Ar sail y dull hwn o gyfrifo grym ymchwil, rwy'n falch o ddweud bod Aberystwyth wedi cyrraedd y 50 uchaf yn y DG yn FfRhY 2014, a'n bod yn safle 46 yn nhabl y *Times Higher Education* – a bod cyfran aruthrol o'n hymchwilyr, 95%, yn y tri chategori uchaf (wedi cael cydnabyddiaeth ryngwladol neu well) o gymharu ag 85% yn 2008. Gwnaeth Gwleidyddiaeth Ryngwladol, Daeryddiaeth ac Amaethyddiaeth yn arbennig o dda, wrth i bob un ennill eu lle ymhlith 10 uchaf yn y DG – ac mae'n werth cyfeirio'n benodol at Gyfrifiadureg, sydd yn safle 11 yn y DG yn y tabl grym ymchwil. Mae hyn oll yn tystio i ansawdd rhagorol ein hymchwilyr; ac oherwydd i ni gyflwyno cyfran mor uchel o staff cymwys, gall myfyrwyr heddiw ac yn y dyfodol fod yn ffyddiog eu bod yn cael eu dysgu gan staff sy'n gwneud y gwaith ymchwil pwysig hwnnw drostynt eu hunain, ac nid dim ond yn adrodd am waith pobl eraill.

Felly at ei gilydd, cawsom ddiweddglu gwych i 2014, a buom yn dathlu mewn nifer o ddigwyddiadau ardderchog yn yr Hen Goleg. Cafodd arddangosfa ddeublyg ein Cymrawd er Anrhydedd Mary Lloyd Jones hefyd ei lansio yng nghwad yr Hen Goleg ac yng Nghanolfan y Celfyddydau, a hithau'n dathlu ei phen-blwydd yn 80. Dymunaf bob llwyddiant a hapusrwydd i chi yn 2015, ac edrychaf ymlaen at glywed am eich llwyddiannau a chael cyfle i sôn amdanynt mewn rhifynnau i ddod!

Yr Athro April McMahon, Is-Ganghellor



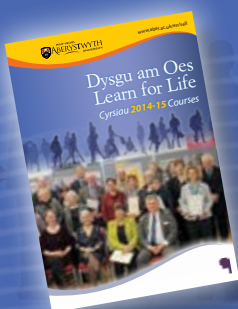
www.aber.ac.uk/cy/sell

Cyrsiau Dysgu Gydol Oes

Cyrsiau Datblygu Personol a Phroffesiynol yn

Rhad ac am Ddim i Holl Staff y Brifysgol

Mae Adran Dysgu Gydol Oes yn cynnig amrywiaeth helaeth o gyrsiau sydd ar gael am ddim i holl staff y brifysgol, ar yr amod bod yr asesiadau yn cael eu cwblhau.



Diddordeb?

CYSYLLTWCH Â NI NAWR I GAEL COPI O

Dysgu am Oes

Ffôn: 01970 621580

www.aber.ac.uk/cy/sell

dysgu@aber.ac.uk

Chwiliwch am Gwrs Dysgu Gydol Oes yn: jump.aber.ac.uk/?qbcl

- Cyrsiau mewn 10 iaith fodern dramor, o'r cychwyn cyntaf i lefelau uwch
- Amrywiaeth o gyrsiau Celf a Dylunio: Tynnu Lluniau, 3D, Gwneud Printiau, Hanes Celf a datblygu proffesiynol
- Y dyniaethau, gan gynnwys Ysgrifennu Creadigol, Hel Achau, Hanes ac Archaeoleg
- Cyrsiau i ddeall a darganfod y byd natur rhyfeddol sydd o'n cwmpas ni - Ecoleg a Chadwraeth, Garddio a Pharamaethu.
- Cyrsiau datblygu proffesiynol penodol e.e. Sgiliau Adeiladu Tim, Sgiliau Cyflwyno a Siarad Cyhoeddus, Ymwybyddiaeth o Iechyd Meddwl

Ysgol Addysg a Dysgu Gydol Oes
School of Education & Lifelong Learning



Addysg Uwch yn y Gymuned

Lansio Caffi Ymgysylltu newydd

Mae cyfres newydd o gyfarfodydd i drafod ymgysylltu â'r cyhoedd yn cael ei lansio er mwyn hwyluso cydlynu profiad a gweithgareddau ar draws y Brifysgol.

Cynhelir sesiwn gyntaf cyfres newydd Caffi Ymgysylltu ar ddydd Mercher 4 Chwefror, 1-2pm, yn Hugh Owen D54.

Y bwriad yw cynnal sesiwn ar ddydd Mercher cyntaf bob mis, a bydd y Caffis yn gyfle i drafod ymgysylltu â'r cyhoedd, rhannu profiad a chydgyssylltu gweithgareddau.

Mae'r fformat hwn ar gyfer un neu ddau o gydweithwyr o bob rhan o'r Brifysgol i roi cyflwyniadau byr ar ddigwyddiadau ymgysylltu â'r cyhoedd y maent wedi bod yn ymwneud â nhw yn ddiweddar, a thrafodaeth agored i ddilyn.

Bydd y sesiwn gyntaf yn cynnwys cyflwyniadau gan Dr Hannah Dee o'r Adran Cyfrifiadureg a Dr Chris Beedie o'r Adran Seicoleg.

Crewyd y Caffi Ymgysylltu gan Richard Marggraf Turley, Athro Ymgysylltu â Dychymyg y Cyhoedd, a Nigel Scollan, Athro er Dealltwriaeth y Cyhoedd o Wyddoniaeth a Dr Rhodri Llwyd Morgan,

Dirprwy Is-Ganghellor dros y Gymraeg a Diwylliant Cymru, a Chysylltiadau Allanol.

Dywedodd yr Athro Richard Marggraf Turley; "Yn draddodiadol, mae cysylltu â'r cyhoedd yn rhywbeth y mae Prifysgol Aberystwyth wedi ei wneud yn dda iawn, ac mae'r Caffis yma yn cynnig lleoliad hamddenol i gydgyssylltu a rhannu'r profiad hwnnw. Rydym yn gobeithio y bydd cydweithwyr ar draws adrannau academiaidd a gwasanaeth yn dod draw i'r hyn yr ydym yn credu a fydd yn gyfle bywiog i ddatblygu ymhellach y diwylliant ymgysylltu â'r cyhoedd yn Aberystwyth."

Dywedodd yr Athro Nigel Scollan; "Mae diwylliant ymgysylltu â'r cyhoedd yn newid ar draws y sector. Bydd y datblygiad amserol hwn yn ein galluogi i rannu profiadau a dysgu yn eu sgil, a'n gobaith yw y bydd yn ysbrydoli cydweithwyr i fanteisio ar y cyfleoedd niferus yma'n Aberystwyth i ymgysylltu â'r cyhoedd."



Yr Athro Nigel Scollan a'r Athro Richard Marggraf Turley

Darperir te, coffi a brechdanau. I sicrhau eich lle, byddem yn ddiolchgar pe byddech yn cadarnhau eich presenoldeb drwy anfon e-bost at Mrs Sharon Evans (ppe@aber.ac.uk). Cyfeiriwch unrhyw ymholiadau eraill at Richard Marggraf Turley (rcm@aber.ac.uk) neu Nigel Scollan (ngs@aber.ac.uk).

Llwyddiant a chanmoliaeth fawr i Raglen Datblygu Menywod Springboard

Dros y pedwar mis diwethaf, mae 20 o ferched o adrannau gwasanaethau academiaidd a phroffesiynol y Brifysgol wedi cymryd rhan yn Rhaglen Datblygu Menywod Springboard, cwrs datblygu arobryn i ferched a ddarperir drwy rwydwaith o hyfforddwy trwyddedig.

Mae Springboard yn raglen uchel ei pharch yn y Deyrnas Gyfunol, ac wedi

ei chynllunio ar gyfer menywod o bob cefndir, oed a chyfnodau yn eu bywydau sydd am wella eu byd yn y gwaith ac yn y cartref, gan adeiladu ar y sgiliau ymarferol a'r hyder i gymryd y camau hyn.

Irai menywod, gallai canlyniad cadarnhaol fod yn ddirchafiad ac i eraill sy'n aros yn yr un swydd, mae'r manteision yn cynnwys agwedd fwy cadarnhaol ac ymdeimlad

newydd o bwrpas.

Esboniodd yr Athro Kate Bullen, Cyfarwyddwr Moeseg a Chydraddoldeb y Brifysgol; "Dyma garfan gyntaf y rhaglen Springboard i raddio o'r Brifysgol a'r nod yw cynnal rhagor ohonynt yn y dyfodol.

"Mae darparu hyfforddiant a chefnogaeth i fenywod yn nod allweddol yn ein cynlluniau gweithredu Athena SWAN a'r Siarter Cydraddoldeb Rhywiol.

"Mae Springboard, ynghyd â rhaglen Aurora'r Sefydliad Arweinyddiaeth ar gyfer Addysg Uwch, yn darparu cyfleoedd gwych i fenywod i bwysu a mesur eu gyrfaoedd, cynllunio'r hyn y maent am ei gyflawni ac yn adnabod a datblygu eu sgiliau a'u galluoedd."

Mae gwybodaeth ychwanegol am Springboard ac Aurora ar gael yma:

www.springboardconsultancy.com/springboard.htm



Aelodau o garfan gyntaf rhaglen Springboard i raddio o'r Brifysgol

NEWYDDION

Myfyriwr i feirniadu gwobrau llyfrau plant

Y llynedd, roedd hi'n bleser gan yr Ysgol Addysg a Dysgu Gydol Oes gael cais gan Gyngor Llyfrau Cymru i enwebu myfyriwr israddedig i fod yn feirniad cyfrwng-Saesneg ar gyfer Gwobrau Llyfrau Plant Tir na n-Og, sef gwobrau o bwys ledled Cymru gyfan.

Gofynnwyd i'r myfyrwr ymgeisio a'r enillydd oedd Jordan Thorpe, sy'n astudio Addysg fel prif bwnc a Mathemateg yn is-bwnc.

Bydd gan Jordan tuag 20 o lyfrau i'w darllen a'u gwerthuso cyn y bydd y panel llawn yn cwrdd ym mis Ionawr. Meddai hi, "Rwyf wedi mwynhau darllen ers pan oeddwn i'n fach iawn ac er y bydd hyn yn her, rwyf wir yn edrych ymlaen ato."

Yn ddiweddarach yn y flwyddyn, bydd hi'n mynychu'r seremoni wobrwyo yng Nghaerdydd, lle bydd yr enillydd yn cael ei gyhoeddi.

"Mae gennym fyfyrwr o Brifysgol Caerdydd ar y panel Cymraeg ac roeddem am gael beirniad ifanc i'r panel Saesneg hefyd," esbonia Medi Jones-Jackson, Swyddog Llyfrau Plant a Hyrwyddo Darllen. "Daeth rhai o fyfyrwr Aber i'n gweld y llynedd fel rhan o'u modiwl [Llythrennedd mewn Plant Ifanc] a theimlwyd mai dyma'r amser delfrydol i wneud y cysylltiad."

Cyflwyno gwaith T Gwynn Jones i'r Brifysgol

Mae Adran y Gymraeg yn byw unwaith eto yng nghwmni un o aelodau mwyaf adnabyddus ei staff.

Dysgodd Thomas Gwynn Jones (1871- 1949) yn yr adran am 34 o flynyddoedd rhwng cael ei benodi'n ddarlithydd yno yn 1913 a'i ymddeoliad yn 1937. Fe'i penodwyd yn Athro Llên yn 1919.

Diolch i haelioni ei wŷr, Mr Emrys Wynn Jones, a weithredai fel cofrestrwyd i Coleg y Brifysgol Aberystwyth, rhoddwyd llawer o lyfrau'r Athro Jones, gan gynnwys copïau o'i waith ei hun, i'r Adran i'w defnyddio gan staff a myfyrwr.

Roedd T Gwynn Jones yn llenor amryddawn a wnaeth gyfraniad pwysig iawn i lenyddiaeth Gymraeg, ysgolheictod Cymreig ac astudiaethau llên gwerin yn hanner cyntaf yr ugeinfed ganrif.

Yr oedd hefyd yn gyfieithydd medrus o'r Almaeneg, Groeg, Gwyddeleg a Saesneg. Cafodd ei eni yn y Gwyndy Uchaf yn yr hen Sir Ddinbych a'i gladdu ym mynwent Heol Llanbadarn, Aberystwyth.

Pennaeth Gweithredol yr Adran, Dr Robin Chapman (chwith) a Robin Williams, myfyriwr Cymraeg a Hanes Cymru yn yr ail flwyddyn yn darllen un o lyfrau T Gwynn Jones



Meddai Joanna Jeffery, sy'n dysgu'r modiwl, "Pan drefnais yr ymweliad, doedd gen i ddim syniad y byddai hyn yn digwydd. Nawr mae cynlluniau iddo ddigwydd bob blwyddyn."



Medi Jones-Jackson yn cyflwyno rhai o'r llyfrau ar y rhestr hir i Jordan Thorpe. Hefyd yn bresennol mae Dr Steve Atherton (Cyfarwyddwr Astudiaethau Israddedig) a Joanna Jeffery (Cymrawd Dysgu).

IBERS yn ennill ysgoloriaethau hyfforddiant ymchwil i raddedigion

Dyfarwyd pump Ysgoloriaeth PhD iCASE gwerth £452,000 i Athrofa'r Gwyddorau Biolegol, Amgylcheddol a Gwledig gan y Cyngor Ymchwil Biotechnoleg a Gwyddorau Biolegol, yn y rownd gyllido ddiweddaraf.

Mae Ysgoloriaethau CASE (a elwid gynt yn 'Gwobrau Cydweithredol mewn Gwyddoniaeth a Pheirianeg') yn grantiau hyfforddiant cydweithredol sydd yn cynnig profiad hyfforddiant ymchwil heriol o'r radd flaenaf i fyfyrwr, gan ganiatáu i raddedigion o'r ansawdd gorau mewn biowyddoniaeth i wneud gwaith ymchwil - gan arwain at PhD, o fewn cyd-destun cydweithrediad ymchwil rhwng sefydliadau academiaidd â phartner, sydd o fudd i'r ddwy ochr.

Mae Ysgoloriaethau CASE wedi cael eu dyfarnu i'r prosiectau canlynol yn IBERS:

Dr Kerrie Farrar

Bacteria Endophytic: cyd-fyw a rhyfela cemegol.

Yr Athro Iain Donnison

Gwell datblygiad cyfnod sefydlu a chynnyrch yn y cnwd bio-ygni lluosflwydd *Miscanthus*.

Dr Maurice Bosch

Ymchwilio i ddichonoldeb aml-drosi cnydau bio-ygni *Miscanthus*.

Dr Russ Morphew

Pandas a pharasitiaid: Dull genomeg swyddogaethol i frwydro yn erbyn haint *Baylisascaris schroederi* mewn pandas mawr caeth.

Dr Hazel Davey

Hyfywedd a bywiogrwydd mewn *Saccharomyces cerevisiae*: modelu ar gyfer rhagfynegi llwyddiant eplesu o fesuriadau cyflym.

CHWYDDWYDR

Chwyddwydr ar... y Swyddfa Ryngwladol

Rôl y Swyddfa Ryngwladol yw mynd ati'n strategol i gynyddu nifer y myfyrwyr rhyngwladol yn y Brifysgol. I gael gwybod rhagor am eu gwaith, aethom i holi Cyfarwyddwr newydd y Swyddfa Ryngwladol, Ruth Owen Lewis.

Beth mae'r Swyddfa Ryngwladol yn ei wneud?

Mae ein gwaith wedi'i rannu yn dri phrif faes – denu myfyrwyr, partneriaethau a chydymffurfio.

Mae denu myfyrwyr yn golygu llawer iawn o deithio tramor, mynychu ffeiriau addysg, cydweithio ag asiantau, ymweld ag ysgolion a phrifysgolion, a mentrau marchnata amrywiol. Mae gweithgarwch partneriaethau cydweithredol yn rhan fwyfwy pwysig o'n gwaith rhyngwladol ac rydym wedi gweld cynnydd mawr yn y maes hwn ers sefydlu'r Pwyllgor Darpariaeth Ryngwladol a Chydweithredol yn 2012.

Yn gysylltiedig â phartneriaethau mae ein Swyddfa Astudio Dramor, sy'n cynnwys y rhaglen symudedd Erasmus+ ar gyfer myfyrwyr a staff, y Rhaglen Cyfnewidiadau Rhyngwladol a'r Flwyddyn Astudio Dramor. Mae manteision y rhaglenni cyfnewid yn enfawr i'r unigolion ac i'r Brifysgol. Ar hyn o bryd mae tua 4% o'n myfyrwyr yn mynd dramor, ac rydym yn bwriadu cynyddu hyn i 10% erbyn 2017.

Yn olaf, dyna i chi'r swyddogaeth cydymffurfio. Er mwyn parhau i recriwtio myfyrwyr rhyngwladol, mae'n rhaid i ni ddiogelu ein trwydded Haen 4 a sicrhau ein bod yn cydymffurfio â rheolau a rheoliadau Fisâu a Mewnffurfio y Deyrnas Unedig (UKVI). Mae'r cydymffurfio yn cael ei reoli'n ganolog yn y Swyddfa Ryngwladol a llawer o'r cyfrifoldeb ar Athroffeydd ac Adrannau, megis wrth fonitro presenoldeb.

Pa rannau o'r byd y mae'r Swyddfa Ryngwladol yn canolbwyntio ei sylw arnynt?

Mae ein Swyddfa Ryngwladol yn gyfrifol am ranbarthau penodol, fel a ganlyn:

- Murtza Ali Ghaznavi: y Dwyrain Canol, Rwsia ac Azerbaijan
- Marian Gray: Cyfandiroedd America a Norwy
- Amarjeet Sing Mutneja: De Asia a Gwlad Thai
- Ula Wang: Dwyrain Asia, Indonesia a Brunei

Yn ogystal â'r uchod, mae gennym Gynrychiolydd Affrica, Dr Akanimo Odon, ac rwyf i'n gyfrifol am Malaysia a Fietnam.

Fel y gwelwch, rydym yn cwmpasu rhan fawr o'r byd, ond ein nod yw bod yn strategol yn ein gweithgareddau, gan ganolbwyntio ar ranbarthau mewn gwledydd sy'n cyd-fynd yn dda ag Aberystwyth.

Beth sydd ar y gorwel i'r Swyddfa Ryngwladol?

Mae ymrwymiad y Brifysgol i agenda rhyngwladol bellach yn uwch nag erioed o'r blaen, ac mae nifer o fentrau cyffrous ar y gorwel.

Ym mis Tachwedd 2014, cafodd swyddfeydd eu hagor gennym yn Dubai a Shanghai, ac rydym yn bwriadu agor swyddfa yn Kuala Lumpur, Malaysia, yn 2015. Mae'r swyddfeydd hyn yn sicrhau presenoldeb cyson yn y gwledydd hyn, a hynny'n



Staff o'r Swyddfa Ryngwladol yn nangosiad cyntaf y ffilm o Gymru/Nigeria DRY (I want to be a girl again), y ffilmwyd rhannau ohoni yn y Brifysgol.

Rhes gefn: Murtza Ali Ghaznavi (Rheolwr y Dwyrain Canol) a Mateusz Ziembła (Cynorthwydd y Swyddfa Ryngwladol)

Rhes ganol: Dr Akanimo Odon (Cynrychiolydd Affrica) a Katerina Stivasari-Jones (Rheolwr Cydymffurfiaeth)

Rhes flaen: Susan Jenkins (Cynorthwydd Personol a Gweinyddydd y Swyddfa Ryngwladol), Amarjeet Mutneja (Swyddog Rhyngwladol), Ruth Owen Lewis (Cyfarwyddwr), a Marian Gray (Swyddog Rhyngwladol)

hanfodol wrth farchnata a chreu brand corfforaethol, ac mae'n llawer mwy effeithlon o ran adnoddau.

Bydd Prifysgol Aberystwyth Mawrisiws yn agor yn 2015, a bydd hynny'n golygu sefydlu ein hunain fel prifysgol fyd-eang ac adeiladu ein proffil yn rhyngwladol.

Sut y gall staff ymwneud mwy â'r Swyddfa Ryngwladol?

Rydym yn awyddus i ymgysylltu â staff ar bob lefel. Os ydych yn cynllunio unrhyw deithiau tramor, ar gyfer cynadleddau neu at ddibenion ymchwil, ac yn fodlon ychwanegu diwrnod neu ddau at eich agenda ar gyfer gweithgareddau recriwtio/partneriaeth, byddem yn ddiolchgar iawn i chi a gallem gynorthwyo gyda'r trefniadau. Hefyd, os oes gennych unrhyw gysylltiadau â gwlad benodol a allai fod yn fuddiol i'w harchwilio ymhellach, cysylltwch â ni.

Yn yr un modd, rydym yn hapus i helpu gydag ymholiadau diwylliannol, materion logistaidd, fisâu, cyngor ac arweiniad, a materion ymarferol eraill.

Mae ein drws bob amser ar agor – rydym ar lawr uchaf adeilad Cledwyn.

Staff y Swyddfa Ryngwladol nad ydynt yn y llun:

Catrin Griffiths (Swyddog Partneriaethau Rhyngwladol), Rosa Soto (Cynghorydd Myfyrwyr Rhyngwladol), Ula Wang (Rheolwr Tsieina), Patricia di Marco (Swyddog Cynllun Cyfnewid Erasmus), Hannah Clarke (Swyddog Cynlluniau Cyfnewid Rhyngwladol), Carol Stevens-Land (Swyddog Cydymffurfiaeth) a Lisa Fisher (Cynorthwydd y Swyddfa Ryngwladol)

CHWYDDWYDR

Proffil Personol – Ruth Owen Lewis

Cyfarwyddwr Swyddfa Ryngwladol y Brifysgol



Ruth Owen Lewis

Soniwch ychydig amdanoch eich hun

Graddiais o Goleg Amaethyddol Swydd Warwick gyda gradd mewn Astudiaethau Ceffylau a Rheoli Busnes. Rwyf wrth fy modd â cheffylau ac maent wedi bod yn rhan o fy mywyd erioed, cyn y gallwn i gerdded hyd yn oed! Yn ogystal â fy ngheffylau, mae gennyf dri Jack Russell, gyr o wartheg a gŵr sy'n feddyg coed, felly mae bywyd yn gyffredinol yn eithaf prysur!

Yn wreiddiol o Aberaeron, rwyf wedi bod yn aelod o staff y Brifysgol ers 2001, gan fod â sawl swydd yn y Swyddfa Ryngwladol cyn cael fy mhenodi yn Gyfarwyddwr arni ym mis Medi 2014.

Disgrifwch ddiwrnod nodweddiadol yn y Swyddfa Ryngwladol

Nid oes y fath beth â diwrnod nodweddiadol yn y Swyddfa Ryngwladol! Mae'r llwyth gwaith yn amrywiol aruthrol, sy'n fy nghadw ar flaenau fy nhraed. Yn y cyfnod cyn y Nadolig ymwelais â dinas Ho Chi Minh yn Fietnam i gyflwyno'r Brifysgol i blant ysgol Blwyddyn 9 a 10; dychwelais i Aberystwyth ar gyfer dangosiad cyntaf y ffilm DRY yr oeddem wedi gwahodd nifer fawr o bobl bwysig o Affrica i'w gweld, a mynd i barti Nadolig

y myfyrwyr rhyngwladol. Mae bywyd yn y Swyddfa Ryngwladol yn gyffrous ac yn mynd ar garlam.

Pa elfen o'r gwaith sy'n rhoi'r mwyaf o foddhad i chi?

Mae gweithio gyda phobl o wahanol ddiwylliannau yn wirioneddol ddiddorol, ond i mi mae'r boddhad mwyaf yn dod o weld y myfyrwyr rhyngwladol yn cael amser bendigedig yma yn Aber.

Unrhyw awgrymiadau wrth deithio?

- Cofrestrwch (*check-in*) ar-lein bob tro
- Dewiswch eich cwmnïau hedfan yn strategol a cheisiwch gadw at yr un cynllun teyrngarwch
- Peidiwch ag ymuno â chiw sydd â phlant ynddo!
- Cariwch ddillad sbâr yn eich bag llaw rhag ofn i'ch bagiau mawr fynd ar goll
- Os ydych yn mynd o un awyren i'r llall, holwch staff y cwmni hedfan i wneud yn siŵr fod eich bagiau wedi cael eu llwytho ar yr ail awyren

Prif Ganolfan Ffitrwydd y Canolbarth

YN LLE RHESYMAU PAM NA ALLAF,
RWY'N RHOI RHESYMAU PAM

Y GALLAF I

Mae Canolfan Chwaraeon y Brifysgol ar Gampws Penglais yn cynnig iechyd a lles yma ar eich stepen ddrws. Gallwch gerdded i'r ganolfan heb boeni am barcio, neu feicio mewn hyd yn oed a gadael eich beic yn ein siediau diogel. Rydym ar agor yn gynnar felly gallwch ymarfer a chael cawod cyn mynd i'r gwaith, ac mae gennym ystod o sesiynau amser cinio ac rydym ar agor wedyn tan 9pm, os yw'n well gennyh ymarfer ar ddiwedd y dydd.

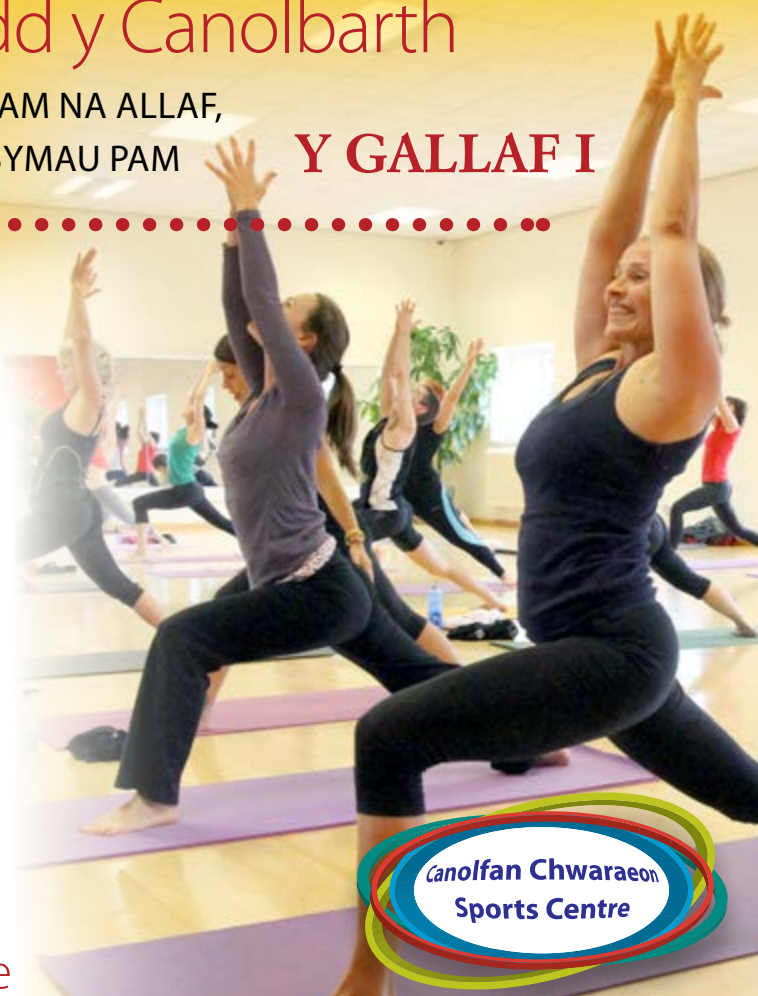
Gallwch wneud taliadau misol o'ch cyflog, sy'n ffordd ddidrafferth o wella'ch iechyd a'ch ffitrwydd. Dewch draw am ragor o fanylion neu ebostiwch sports@aber.ac.uk.

☎ 01970 622 280

☎ 01970 621 500

@ sports@aber.ac.uk

🌐 www.aber.ac.uk/sportscentre



Canolfan Chwaraeon
Sports Centre

Lansio Proses Moeseg Ymchwil Prifysgol Aberystwyth

Mae proses ymgeisio newydd ar-lein ar gyfer Moeseg Ymchwil yn awr ar gael i staff, uwchraddedigion ac israddedigion ar eu blwyddyn olaf.

Mae'r system newydd yn disodli'r hen broses bapur, ac mae'n ffrwyth prosiect blwyddyn gyda chymorth yr Adran Ymchwil, Busnes ac Arloesi.

Mae gweithgor prosiect bach wedi manteisio ar arfer sefydledig mewn manau eraill yn y sector, ac yn y GIG, i ddatblygu'r broses. Bu'r gweithgor, academyddion, staff yr adran Ymchwil, Busnes ac Arloesi a staff technegol yn gweithio gyda chydweithwyr yn y Gwasanaethau Gwybodaeth i gynllunio'r broses.



Yr Athro Kate Bullen Llun: John Gilbey (gilbey@bcs.org.uk)

Dywedodd yr Athro Kate Bullen, Cyfarwyddwr Moeseg a Chydraddoldeb y Brifysgol; "Bydd y system newydd yn haws o lawer i unigolion sydd am gael adolygiad o foeseg ymchwil na'r hen broses bapur. Ein nod yw darparu proses effeithlon sy'n hwyluso gwaith ymchwil ym Mhrifysgol Aberystwyth. Drwy gymryd rhan mewn adolygiadau o foeseg mae ymchwilwyr yn cael cyfle i ystyried uniondeb eu hymchwil. Yn hynny o beth mae'n gyfle arbennig i wella ymchwil drwy ystyried y materion moesegol. Disgwyliwn y bydd y broses adolygu moeseg ar-lein yn fan cychwyn i'r holl waith ymchwil o draethodau hir israddedigion ar eu blwyddyn olaf hyd at lefelau uwch. Bydd y system newydd yn golygu y bydd modd cynnal archwiliad ar ein prosesau adolygu moeseg er mwyn cydymffurfio â gofynion y cyngorau ymchwil, cyrff proffesiynol a Choncordat Cefnogi Uniondeb Ymchwil UUK. Ac yn bwysig iawn, bydd hefyd yn cyflawni'r nod addysgiadol o godi ymwybyddiaeth o foeseg ymchwil yn Aberystwyth."

Mae hafan newydd moeseg ymchwil ar gael yn www.aber.ac.uk/ethics.

Mae cyfres o sesiynau gwybodaeth wedi'u darparu ar gyfer darpar ddefnyddwyr y system. Caiff adrannau unigol hefyd wneud cais am sesiynau pwrpasol ychwanegol. Os oes gennych ymholiadau am y system a'r sesiynau hyfforddi, cysylltwch â Mitchell Parker – ethics@aber.ac.uk.

Y Ffatri Grantiau

Yn ystod 2014, bu Tîm Datblygu Ymchwil yr adran Ymchwil, Busnes ac Arloesi yn arbrofi â menter newydd sy'n helpu Ymchwilwyr ar Ddechrau Gyrfa i lunio cais cyflawn am grant ymchwil wedi'i adolygu gan gyd-academyddion.

Cofrestrodd un ar hugain o bobl am y 'Ffatri Grantiau' sy'n seiliedig ar gyfres o bum gweithdy sy'n cwmpasu ystod o bynciau gan gynnwys: 'yr hyn y mae cyllidwyr yn chwilio amdano', 'arddull ysgrifennu' a 'llunio cyllideb'.

Daeth y rhaglen i ben â ffug banel adolygu gan gyd-academyddion, lle gallai'r rhai a oedd yn cymryd rhan weld beth fyddai hynt eu cynigion mewn proses adolygu gan banel. Cafodd pob un hefyd gymorth un-i-un gan Swyddog Datblygu Ymchwil i ddatblygu eu cais am grant ymchwil.

Nod y Ffatri Grantiau (syniad a ddatblygwyd gan Brifysgol Caint) yw cynnig:

- Gwell dealltwriaeth o sut i ddatblygu syniad ymchwil yn gynnig ymchwil y gellir ei ariannu;
- Cyfle i rwydweithio ag eraill gan gynnwys uwch academyddion o bob rhan o'r Brifysgol;
- Cymorth wedi'i strwythuro er mwyn gorffen y rhaglen â chais am grant sydd wedi'i adolygu gan gyd-academyddion.

Mae uwch academyddion yn cyfrannu at y rhaglen drwy helpu i ddarparu gweithdai a rhannu eu harbenigedd. Bydd rhaglen nesaf y Ffatri Grantiau yn dechrau yng Ngwanwyn 2015 a chyhoeddir manylion pellach ar wefan yr adran Ymchwil, Busnes ac Arloesi (www.aber.ac.uk/rbi).

Ymweliad blynyddol 2014 Swyddfa Ymchwil y DG (UKRO)

Daeth Ed Heelas, Ymgynghorydd Ewropeaidd UKRO i Gymru, ar ei ymweliad blynyddol â Phrifysgolion Bangor ac Aberystwyth ar 4–5 Medi 2014.

Swyddfa Cyngor Ymchwil y Deyrnas Unedig (RCUK) ym Mrwsel yw Swyddfa Ymchwil y DG (UKRO), ac mae'n rhoi gwybodaeth, cyngor a chymorth ynghylch cyllid ymchwil y Comisiwn Ewropeaidd (Horizon 2020). Y Swyddfa hefyd yw man cyswllt y DG ar gyfer Cyngor Ymchwil Ewrop (ERC) ac ar gyfer Marie Skłodowska-Curie Actions.

Yn ystod ei ymweliad, bu Ed yn sôn am Horizon 2020, rhaglen ariannu ymchwil ac arloesi newydd yr UE a ddechreuodd yn 2014 â chyllideb o €70.2bn.

Ym Mangor, cafwyd cyflwyniadau'n canolbwyntio'n benodol ar 'Sut i Ymwneud â 2020 – Themâu Trawsbynciol, Mynediad Agored ac ystyriaethau Rhywedd'.

Yn Aberystwyth, cafwyd sesiynau ar 'Cyfleoedd ariannu ar wahanol adegau yng ngyrfa'r ymchwilydd – ar ddechrau gyrfa, ymchwilwyr profiadol a meithrin gallu i reolwyr ymchwil'.

Cafodd cydweithwyr yn Aberystwyth a Bangor gyfle i gymryd rhan yn y sesiynau yn y ddau le, naill ai'n bersonol neu drwy ffrydio dros y we rhwng y ddau leoliad. Cymerodd dros 50 o ymchwilwyr ran yn y digwyddiad yn Aberystwyth.

Mae cyflwyniadau'r digwyddiad ar gael yn: <http://jump.aber.ac.uk/?rqjft> (bydd angen manylion mewngofnodi staff y Brifysgol).

YMCHWIL, BUSNES AC ARLOESI

Ymweliad JSPS

Ar 18 Tachwedd 2014 croesawodd yr adran Ymchwil, Busnes ac Arloesi ddirprwyaeth o Swyddfa Llundain Cymdeithas Siapan er Hyrwyddo Gwyddoniaeth i Brifysgol Aberystwyth.

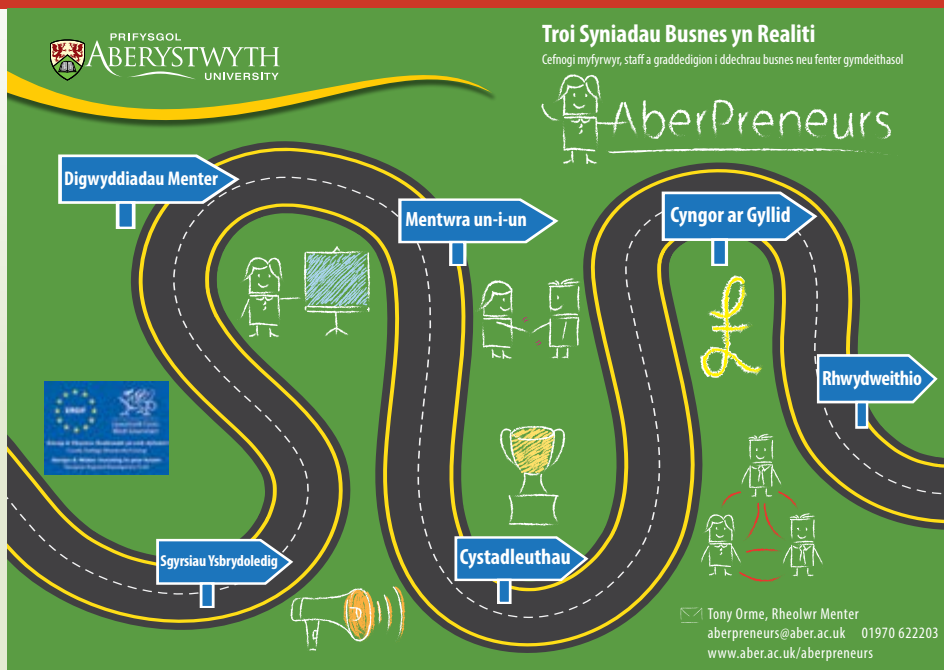
Rhoddodd Mr Matsumoto (Dirprwy Gyfarwyddwr), Mr Kohzuki (Swyddog Cyswllt y Rhaglen Ryngwladol) a Polly Watson (Cydylynydd y Rhaglen Ryngwladol) gyflwyniad i gydweithwyr ar eu hystod eang o gynlluniau ariannu i hwyluso cydweithio ag ymchwilwyr o Siapan. Yn rhan o'r sesiwn bu Dr Daniel Bugarth (IMPACS), ac un o alumni JSPS, yn sôn am ei amser yn Siapan ac effaith hynny ar ei yrfa.

Yn ystod yr ymweliad, cafodd cynrychiolwyr JSPS gyfres o gyfarfodydd un-i-un ag academyddion i drafod syniadau ymchwil; trefnwyd ymweliadau maes i gael gwybod mwy am raglen bridio Miscanthus IBERS a chawsant gyfle i gwrdd â chynrychiolwyr o'r Swyddfa Ryngwladol.

Mae rhagor o wybodaeth am gyfleoedd ariannu JSPS ar gael ar-lein yn:

<http://jump.aber.ac.uk/?zjdht>

(bydd angen manylion mewngofnodi staff y Brifysgol).



Lansio 'AberPreneurs'

Cafodd 'AberPreneurs', brand newydd ar gyfer cymorth i fusnesau yn y Brifysgol, ei lansio yn ystod yr Wythnos Fentergarwch Fyd-eang (17–21 Tachwedd 2014).

Eglurodd Tony Orme, Rheolwr Menter, Adran Ymchwil, Busnes ac Arloesi, "Rydym wedi creu brand mentor o'r enw AberPreneurs yn y Brifysgol sy'n tynnu sylw at y cymorth, y cyngor a'r cyfleoedd sydd ar gael ar gyfer unigolion sydd â diddordeb mewn dechrau busnes.

"Mae AberPreneurs yn cynnig rhaglen drwy gydol y flwyddyn o sgyrsiau ysbrydoledig, digwyddiadau mentor, mentora, cystadlaethau, cyfleoedd rhwydweithio a chyngor ynglŷn ag arian."

I gael rhagor o wybodaeth am y cymorth sydd ar gael i roi syniadau busnes ar waith, gan gynnwys rhaglen gyfredol o ddigwyddiadau, ewch i: www.aber.ac.uk/aberpreneurs

TaMed Da a TaMedbach, Penbryn

Mae ein bwyty sydd wedi ennill sawl gwobr yn cynnig bwyd o safon am bris rhesymol.

I weld yr amseroedd agor diweddaraf ewch i:

www.aber.ac.uk/cy/hospitality/opening-hours/

neu edrychwch ar yr hysbysfwrdd yn Nerbynfa Penbryn

Mae gennym hefyd bapurau newydd dyddiol, teledu ac ardal ddeciau pan fydd y tywydd yn braf.

Gwasanaethau **Croeso - Hospitality Services**

Argyfwng Ebola

Yr Athro Colin McInnes yw Cyfarwyddwr y Ganolfan Iechyd a Chysylltiadau Rhyngwladol, Athro UNESCO HIV/AIDS a Diogelwch Iechyd yn Affrica, ac Athro Rhagoriaeth ac Effaith Ymchwil y Brifysgol. Cyd-lofnododd lythyr agored ar yr argyfwng Ebola a gyhoeddwyd yn y *Lancet* ar 10 Ionawr 2015. Yn yr erthygl hon, mae'n codi rhai materion treiddgar iawn ynglŷn â'r argyfwng.



Yr Athro Colin McInnes

Ddiwedd y llynedd, rhyddhaodd Sefydliad Iechyd y Byd ffigurau newydd a oedd yn dangos bod 7,905 o bobl wedi marw o Ebola a 20,206 wedi'u heintio yn yr argyfwng presennol. Roedd bron pob un o'r achosion hyn yng Ngorllewin Affrica, yn Guinea, Liberia a Sierra Leone. Er bod y ffigurau hyn yn cynnwys achosion a amheuir ac achosion tebygol yn ogystal ag achosion o Ebola wedi'u cadarnhau, mae diffiniadau caeth Sefydliad Iechyd y Byd – a arweiniodd at feirniadaeth yn gynharach eleni ei fod wedi tanamcangyfrif maint y broblem a bod ei ymateb wedi bod yn araf – yn awgrymu y gallai'r niferoedd fod gryn dipyn yn uwch. Nid yw'r ffigurau hyn ychwaith yn dangos costau cymdeithasol ac economaidd yr afiechyd yn y tair gwlad hyn.

Os ydym am atal argyfyngau fel hyn yn y dyfodol, mae angen i ni ddeall nid yn unig sut y cychwynnodd yr achosion hyn o Ebola, ond pam i'r haint ledaenu a datblygu'n argyfwng. Efallai mai'r esboniad mwyaf cyffredin yw prinder adnoddau iechyd cyhoeddus yn y rhanbarth. Yn benodol, mae'r tair gwlad y mae Ebola wedi effeithio fwyaf arnynt hefyd ymhlith rhai o'r gwledydd tlotaf ar y blaned ac mae i'w ddisgwyl felly fod eu systemau iechyd cyhoeddus yn wan. Felly, y ffordd fwyaf syml o atal hyn rhag digwydd fyddai cynnig rhagor o gymorth i'r rhanbarth. Mae llawer o bobl o blaid gwneud hynny, nid dim ond am resymau dyngarol ond hefyd am resymau hunanol: os gallwn atal afiechydon fel hyn rhag cydio yn Affrica, mae'n llai tebygol y byddant yn lledaenu atom ni.

Y broblem yn hyn o beth fodd bynnag yw bod mwy o gymorth nag erioed o'r blaen wedi ei roi i Affrica ers dechrau'r mileniwm newydd, ac yn arbennig felly i iechyd yn Affrica. Mae hyn yn cynnwys cynlluniau rhyngwladol megis y Gronfa Fyd-eang yn erbyn AIDS, Twbercwlosis a Malaria, rhaglenni cenedlaethol unigol megis PEPFAR (cynllun cymorth AIDS yr Unol Daleithiau a gafodd gyllid aruthrol), a rhoddion elusennol megis y rhai gan Sefydliad Bill a Melinda Gates. Hefyd, mae cyllideb cymorth y DG wedi ei gwarchod rhag y toriadau sylweddol iawn i wariant cyhoeddus ers yr argyfwng ariannol byd-eang. Felly efallai ei bod yn bwysicach gofyn pam, er gwaetha'r arian ychwanegol hwn, y mae argyfyngau fel Ebola yn dal i ddigwydd?

Ymddengys fod tri rheswm am hyn. Yn gyntaf, mae'r cyllidebau mwy hyn wedi canolbwyntio i raddau helaeth ar ychydig o afiechydon uchel eu proffil – HIV yw'r amlycaf o'r rhain. O ganlyniad, nid yw'r arian sydd ar gael ar gyfer afiechydon eraill wedi cynyddu i'r un graddau, ac mae rhai afiechydon hyd yn oed wedi eu hesgeuluso.



NEWYDDION Y MYFYRWYR

Blwyddyn Newydd Dda gan UMAber!



Tra bod y myfyrwyr wedi bod yn astudio'n ddiwyd, rydym ninnau hefyd wedi bod yn brysur iawn yma yn Undeb y Myfyrwyr.

Yn ddiweddar, rydym wedi cynyddu ein presenoldeb ar gampws Llanbadarn, gyda siop yr Undeb yn Blaspadarn bellach yn cael cwmni swyddfa allgymorth sy'n cynnig cyngor a chefnogaeth i fyfyrwyr drwy gynghorwyr a swyddogion UMAber.

Rydym hefyd wedi cyflwyno'r 'Cynllun Cerdyn Coch', sef menter newydd i aelodau clybiau chwaraeon neu gymdeithasau roi credyd ariannol i'w clwb neu gymdeithas; bydd 50c yn cael ei roi am bob £10 sy'n cael ei wario yn Undeb y Myfyrwyr.

Mae Beirdd Preswyl cyntaf Undeb y Myfyrwyr wedi cael eu penodi. Bydd Endaf Griffiths a Jacob Hallam yn cyfansoddi barddoniaeth ddwyieithog yn seiliedig ar y digwyddiadau a'r profiadau sy'n cael eu cynnig yn Undeb y Myfyrwyr. Hyd y gwyddom, dyma'r Beirdd Preswyl cyntaf mewn unrhyw undeb myfyrwyr yn y Deyrnas Unedig.

Os ydych yn chwilio am leoliad cyfarfod, mae UMAber yn falch iawn o gydweithio â'r Brifysgol a'r pwyllgor ym Mrynamlwg i ddarparu gwasanaeth archebu bwyd, diod ac ystafelloedd.

Mae newyddion eraill yn cynnwys mis llwyddiannus i RAG wrth wirfoddoli a chodi dros £1,300 i wahanol elusennau; datblygu gweledigaeth newydd ar gyfer Chwaraeon rhwng 2015 a 2018; creu fforymau newydd o'r enw parthau i swyddogion rhan-amser fedru cyfathrebu am ymgyrchoedd, pryderon neu safbwyntiau ar themâu penodol; cynnal Ffair Tai oedd â 15 o fusnesau lleol yn bresennol; a chynnal sesiwn cyflwyno Cynrychiolaeth Academaidd i dros 160 o gynrychiolwyr.

Wrth edrych ymlaen, mae paratodau ar y gweill ar gyfer Ail Ffair y Glas sy'n cael ei chynnal yn flynyddol bellach; dyma gyfle delfrydol i flasau popeth sydd gan fyfyrwyr i'w gynnig, gan gynnwys ffeiriau Masnach, Chwaraeon a Chymdeithasau a gynhelir yma yn yr Undeb rhwng yr 2-4 o Chwefror.

Rydym hefyd yn edrych ymlaen yn fawr i chi weld fan ddosbarthu newydd sbon Stone Willy's Pizza a fydd yn cael ei lansio yn fuan i ddanfod pizzas i fyfyrwyr Prifysgol Aberystwyth.

Yn olaf, rydym yn edrych ymlaen at Etholiadau blynyddol y Gwanwyn, lle bydd corff y myfyrwyr yn pleidleisio pwy hoffent i'w cynrychioli yn ystod 2015/2016. Bydd enwebiadau yn agor ar yr 2il Chwefror.

Rhagflas yn unig yw hyn o beth sydd wedi digwydd a beth sydd ar y gorwel yn Undeb y Myfyrwyr. Ewch i www.umaber.co.uk i gael rhagor o newyddion a chofiwch fod Undeb y Myfyrwyr yn cynnig croeso cynnes drwy gydol y flwyddyn ac yn cynnig lle cymdeithasol a hamddenol i astudio, ymlacio neu gymryd rhan mewn gweithgareddau.

Eleri Wyn - Rheolwr Marchnata a Chyfathrebu UMPA



Swyddogion Sabothol. Rhes gefn: (o'r chwith i'r dde) Harriet O'Shea, Miriam Williams, Jacob Ellis. Rhes flaen: (o'r chwith i'r dde) Grace Burton, Will Atkinson

O'r herwydd, mae Sefydliad Iechyd y Byd ac eraill wedi galw'n ddiweddar am ehangu'r agenda cymorth rhyngwladol i gynnwys ystod ehangach o afiechydon. Yn ail, wrth i ragor o arian gael ei wario ar gymorth, mae mwy a mwy o asiantaethau a chynlluniau wedi'u sefydlu. Mae perygl felly y caiff gwaith ei ddyblygu, ac y bydd y dulliau gweithredu'n anghyson a'r agendâu'n cystadlu â'i gilydd. Yn drydydd, mae tuedd i ymdrin â'r effeithiau yn hytrach na'r achosion – felly mae'r argyfwng hwn ynglŷn ag Ebola wedi ysgogi ymateb brys, gan gynnwys anfon milwyr, yn hytrach na chymryd camau ataliol i gryfhau seilwaith iechyd cyhoeddus. Hefyd, mae dod o hyd i atebion ffarmacolegol – cyffuriau neu frechlynnau newydd – yn rhy aml yn digwydd ar draul datblygu cynlluniau iechyd cyhoeddus sylfaenol. Yn fwy dadleuol, mae afiechydon megis Ebola, ffliw moch, ffliw adar hynod bathogenaidd, SARS a HIV yn filheintol – hynny yw, maent yn dechrau ymhlith anifeiliaid ac yn cael eu trosglwyddo i bobl. Mae hyn yn codi cwestiynau anodd, ac atebion a allai fod yn gostus, ynglŷn â'n perthynas ag anifeiliaid – er enghraifft, cwestiynau ynghylch cadw dofednod a moch at ddibenion domestig a masnachol a bwyta cig gwyllt yn Affrica am nad oes cigoedd eraill ar gael y gall pobl eu fforddio.

Ond yn sgil yr argyfwng hwn ynglŷn ag Ebola mae tuedd annymunol arall hefyd yn dod i'r amlwg – ein diddordeb mewn afiechydon egsotig ac achosion ohonynt (yn arbennig pan fo perygl, pa mor annhebygol bynnag y bo hynny, y gallent ddod draw yma) ar draul materion endemig mwy cyffredin. Mae'n drasiedi bod 7,905 o bobl wedi marw o Ebola, ond yn ystod yr un cyfnod mae Sefydliad Iechyd y Byd yn amcangyfrif bod 750,000 o blant o dan bum mlwydd oed wedi marw o ddolur rhydd, salwch y mae'n hawdd ei atal drwy ddarparu dŵr yfed glân, gwella glanweithdra a rhoi sebon i bobl i olchi eu dwylo. Ond does neb yn brysio i anfon milwyr i helpu'r bobl hyn, a does dim ymateb rhyngwladol, dim cronfa cymorth mewn argyfwng, dim ymgyrchu gan enwogion a dim rhuban ar labed fy siaced. Ac eleni, a ninnau'n gobeithio y bydd Ebola'n cilio, bydd 750,000 yn rhagor o blant yn marw o'r un afiechyd yn union. Felly beth yw'r argyfwng mewn gwirionedd?

Dyrchafiadau Academaidd

Llongyfarchiadau i aelodau o'r staff academaidd a lwyddodd i sicrhau Dyrchafiad Academaidd eleni - gweler t. 14 am ragor o fanylion.

Bob blwyddyn, cynhelir trefn adolygu er mwyn datblygu a gwella'r drefn ar gyfer y flwyddyn ganlynol ac yn arbennig er mwyn gweld yr effaith a gafodd y cynnydd sylweddol yn y ceisiadau a dderbynnir ar ddarparu adnoddau ar gyfer elfennau gweinyddol y drefn.

Mae'r adolygiad hwn bellach wedi'i gwblhau ac mae'r dyddiadau ar gyfer y rownd dyrchafiad academaidd 2015 wedi cael eu cyhoeddi - www.aber.ac.uk/cy/hr/reward-and-recognition/academic-promotions/.

Cytunwyd ar drefn apelio'r Dyrchafiadau Academaidd gan y Pwyllgor Datblygiad Proffesiynol a Staffio ar 17 Tachwedd 2014. Mae'r drefn hon yn ymwneud â gwrandao a phenderfynu ar apeladau ar sail gweithdrefn gan aelod o'r staff academaidd na fu ei g/chais am ddyrchafiad academaidd yn llwyddiannus.

Ceir rhagor o wybodaeth drwy ymweld â: www.aber.ac.uk/cy/hr/reward-and-recognition/academic-promotions/

Safon Iechyd Corfforaethol

Fel yr adroddwyd yn **NEWYDDION** Aber fis Hydref, enillodd y Brifysgol Wobr Efydd y Safon Iechyd



Corfforaethol yng Ngorffennaf 2014 ac mae hi bellach yn gweithio tuag at y Wobr Arian, a gobeithir y bydd yn ennill honno erbyn Ebrill 2015.

Ehangwyd aelodaeth Grŵp Llywio'r Safon Iechyd Corfforaethol i gynnwys rhagor o staff. Mae'r Grŵp Llywio yn parhau i hybu iechyd a lles staff ar draws y Brifysgol drwy gefnogi mentrau cenedlaethol a lleol yn yr ardal hon. I weld rhestr gyflawn o aelodau'r Grŵp Llywio, gweler:

www.aber.ac.uk/cy/supporting-staff/work/healthanddisability/health-wellbeing/

Os oes gennych awgrymiadau ynghylch sut y gallai'r Brifysgol wella iechyd a lles ei staff, anfonwch e-bost at wellbeing@aber.ac.uk.

Datblygiad polisi

Mae'r Cytundeb Cyfleusterau yn caniatáu i gynrychiolwyr Undebau Llafur gymryd amser rhesymol i ffwrdd am dâl yn ystod oriau gwaith er mwyn cymryd rhan mewn dyletswyddau undebau llafur. Mae'r polisi i'w weld yma: www.aber.ac.uk/cy/hr/policy-and-procedure/facilities-agreement/

Cafodd y Polisi Cyffuriau ac Alcohol ei gytuno gan y Cyngor ym Mehefin 2014. Mae'r polisi pwysig hwn yn sicrhau diogelwch yr holl gyflogeion, gweithwyr, myfyrwyr ac ymwelwyr drwy gael rheolau clir ynghylch defnyddio, cymryd a meddu ar alcohol a chyffuriau yn y gweithle, ac yn fwyaf pwysig, y cymorth sydd ar gael i'r staff hynny sy'n codi mater yn ymwneud ag alcohol a/neu gyffuriau. Gellir gweld y polisi hwn yma: www.aber.ac.uk/cy/hr/policy-and-procedure/drugs-alcohol/

Addysgwyr Rhan-amser

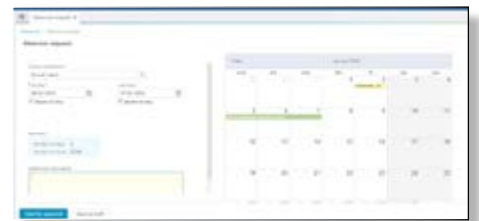
Sefydlwyd y Gweithgor Addysgwyr Rhan-amser er mwyn cymhathu addysgwyr rhan-amser i'r Cytundeb Fframwaith.

Yn dilyn trafodaethau adeiladol ag Undeb y Prifysgolion a'r Colegau, derbyniodd staff o fewn Cymraeg i Oedolion, yr Ysgol Dysgu Gydol Oes a'r Ganolfan Iaith Saesneg lythron gan Adnoddau Dynol ym mis Rhagfyr yn cadarnhau proffil y rôl newydd – Addysgu ac Ysgolheictod Lefel 1B. Mae'r gwaith o ddarparu cytundebau cyflogaeth diwygiedig i'r staff sy'n cael eu heffeithio bellach yn mynd rhagddo.

Bydd gwaith pellach yn cael ei wneud yn gynnar yn 2015 i gymhathu Tiwtoriaid ac Arddangoswyr i'r Cytundeb Fframwaith.

Pobl Aber

Ar ôl blwyddyn heriol, mae tîm y prosiect ar fin profi rhyngwyneb hunanwasanaeth newydd i gyflogeion a fydd yn cael ei lansio yn ystod tri mis cyntaf 2015. Bydd diweddariad Carreg Filltir 4 yn cynnig profiad cwbl newydd i'r defnyddiwr a gwahaniaethau amlwg i edrychiad a theimlad y system. Mae'n cynnwys hefyd nifer o ddiweddariadau fydd yn datrys problemau cyffredin. Un o'r gwelliannau hyn yw'r pecyn profiad absenoldeb. Gall y defnyddiwr holi am wyliau blynyddol drwy ffenestr newydd a gweld gwyliau sydd wedi eu clustnodi a'u cymryd ar ffurf calendr.



Sefydliad Siartredig Personél a Datblygu

Cynhaliwyd digwyddiad lansio cangen newydd Canolbarth a Gogledd Cymru o'r Sefydliad Siartredig Personél a Datblygu yn y Brifysgol ar 2 Rhagfyr (y canolbarth) ac yng Nghonwy ar 3 Rhagfyr (gogledd Cymru).

Cyn hyn, roedd yn rhaid i weithwyr proffesiynol Adnoddau Dynol (AD) yng Nghymru deithio i Loegr i gael mynediad i wasanaethau canghennau'r Sefydliad.

Yn y digwyddiad i aelodau'r canolbarth ym Mhrifysgol Aberystwyth, cafwyd cyflwyniadau gan gynrychiolwyr y Sefydliad ac mae camau wedi'u cymryd i ethol aelodau pwyllgor a fydd yn ystyried sut orau i gefnogi gweithwyr proffesiynol AD, yn cynnwys aelodau sydd wedi ymddeol, a myfyrwyr yng nghanolbarth a gogledd Cymru.

Bydd y strwythur cangen newydd ar gyfer Sefydliad Siartredig Personél a Datblygu Cymru yn cryfhau'r agenda AD genedlaethol ac yn hwyluso "Llais AD Cymru" pan ofynnir am ymateb i faterion cenedlaethol.

Dylai staff neu fyfyrwyr sy'n dymuno mynychu digwyddiadau'r Sefydliad yng nghanolbarth Cymru yn y dyfodol gysylltu â Sue Chambers, Cyfarwyddwraig AD (eec@aber.ac.uk).

NEWYDDION

Seremoni Wobrwyo Dysgu Gydol Oes 2014

Roedd seremoni wobrwyo flynyddol Dysgu Gydol Oes, a gynhaliwyd yn y Brifysgol ar 24 Hydref 2014, yn gyfle i wobrwyo rhagoriaeth mewn Dysgu ac Addysgu.

Dyfarwyd Gwobr Cymraeg yn y Teulu, sef gwobr i ddysgwyr o'r canolbarth sydd wedi cynyddu'r defnydd o'r Gymraeg o fewn y teulu, i Juanita Foster-Jones.

Dechreuodd Juanita ddysgu Cymraeg yn 2009 ar ôl iddi hi a'i theulu symud i Aberystwyth. Ers hynny mae wedi annog aelodau eraill o'i theulu, gan gynnwys ei gŵr Bryn a'i mam Felicity i ddysgu Cymraeg, ac mae'n gallu helpu ei merch Cerys gyda'i gwaith cartref Cymraeg.



Juanita Foster-Jones (ar y dde) a'i theulu

Cyflwynwyd gwobr hefyd er cof am y cadwraethwr a'r ecolegydd mamaliaid, Rob Strachan, a ddysgodd ar y cyrsiau Ecoleg Dysgu Gydol Oes rhwng 2009-2013.

Bu Rob, a oedd yn enwog am ei nodlyfrau maes a'u darluniau prydferth, farw ar ôl salwch byr ym mis Mai 2014.

Dyfarwyd Gwobr Goffa Rob Strachan i'r myfyriwr a gynhyrchoedd y nodlyfr maes gorau ar y cwrs Mamaliaid, Amanda Beck.



Penny Lewns o Gymdeithas y Mamaliaid (ar y chwith) yn cyflwyno Gwobr Goffa Rob Strachan i Amanda Beck



Yr Athro April McMahon (ar y chwith) a Thiwtor Dysgu Gydol Oes y Flwyddyn, June Forster

Cyd enillwyr gwobr Tiwtor Dysgu Gydol Oes y Flwyddyn, a enwebwyd gan y myfyrwyr, oedd y tiwtor celf June Forster a'r tiwtor llenyddiaeth ac ysgrifennu creadigol Beth Head.

Mae June Forster wedi bod yn Diwtor Dysgu Gydol Oes am nifer o flynyddoedd. Mae'n dysgu darlunio a phaentio yn yr Ysgol Gelf, ac mae'n cwblhau PhD mewn Celfyddyd Gain.

Dechreuodd June ei gyrfa fel artist yn 1996 pan aeth ar gwrs arlunio a drefnwyd gan Brifysgol Aberystwyth yn Ystrad Meurig. Aeth June ymlaen i wneud cwrs yng Ngholeg Ceredigion ac oddi yno aeth yn ei blaen i wneud gradd BA ac yna MA mewn Celfyddyd Gain yn Ysgol Gelf y Brifysgol.

Yno, yn rhan o'i chwrs Meistr, cafodd brofiad o ddysgu myfyrwyr am y tro cyntaf. Tua'r adeg honno, gwahodddwyd June i helpu yn Ysgol Haf Gregynog. Roedd dysgu oedolion yn rhoi cymaint o foddhad iddi nes iddi hithau benderfynu ei bod am fod yn diwtor.

Dywedodd Alison Pierse, y Cydlynnydd Celf a Dylunio: "Rydych yn gwybod pan fydd June yn dysgu oherwydd fe glywch sŵn chwerthin a brwdfrydedd yn llifo o'r ystafell; ond mae llawer iawn o ddysgu'n digwydd hefyd wrth iddi rannu ei gwybodaeth helaeth."

Ail enillydd gwobr Tiwtor Dysgu Gydol Oes y Flwyddyn oedd Beth Head.



Yr Athro April McMahon (ar y chwith) a Thiwtor Dysgu Gydol Oes y Flwyddyn, Beth Head

Mae Beth Head yn awdur academiaidd a chreadigol sy'n byw yn Nhre'r Ddôl. Mae ganddi radd BA mewn Saesneg o Aberystwyth, MA mewn Ysgrifennu Creadigol o Brifysgol Sheffield Hallam, ac MPhil mewn Llenyddiaeth Saesneg o Aberystwyth.

Mae wedi cyhoeddi straeon byrion ar-lein, ac mewn detholiadau gan Brifysgolion Aberystwyth a Sheffield.

Dewiswyd ei gwaith i'w gynnwys yn netholiad "The best of... Sheffield Hallam" yn ei blwyddyn uwchraddedig, ac yn 2011 cyfrannodd bennod, 'Patricia Cornwell: A Normal Pathology?' i *The Millennial Detective: Essays on Trends in Crime Fiction, Film and Television, 1990-2010*.

Bu Beth yn dysgu Llenyddiaeth Saesneg yn y Brifysgol am bedair blynedd cyn ymuno â'r Ysgol Addysg a Dysgu Gydol Oes, lle y mae'n dysgu modiwlau Llenyddiaeth ac Ysgrifennu Creadigol.

Mae Beth hefyd yn ysgrifennu nofel ar hyn o bryd, ac yn gweithio yn Adran Gyflogres y Brifysgol.

Wrth sôn am y wobr, dywedodd Liz Jones, Cydlynnydd y Dyniaethau: "Mae Beth yn bresenoldeb cynnes ac yn ysbrydoliaeth yn y dosbarth – mae'n deall dysgwyr gydol oes i'r dim ac yn gwybod beth sy'n eu cymell. Mae cyfle ar ei chyrsgau i bawb i gymryd rhan ac i gael hwyl – ond maen nhw hefyd yn gyrsiau trylwyr, o safbwynt academiaidd a chreadigol. Rwy'n hynod falch bod Beth wedi ennill y wobr hon – mae'n un sy'n rhoi'n hael iawn o'i hamser i baratoi ac i sicrhau bod dysgu'n rhywbeth sy'n rhoi pleser i bob un o'i myfyrwyr."

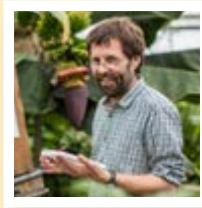
Mae ffotograffau a fideo byr o'r seremoni wobrwyo ar gael ar: <https://tackk.com/awards-ceremony-2014>

Dyrchafiadau Academaidd 2014

Longyfarchiadau mawr i'n cydweithwyr academaidd fu'n llwyddiannus yn ystod y broses ddyrchafiadau academaidd ddiweddaraf. Mi fydd rhestr lawn o'r staff academaidd a ddyrchafwyd yn Uwch Ddarlithwyr neu'n Ddarllenwyr ar gael yn fuan ar y wefan: www.aber.ac.uk/cy/hr. Dyfarnwyd Cadair i'r canlynol:



Yr Athro Athole Marshall, IBERS



Yr Athro John Warren, IBERS



Yr Athro Matthew Charles Francis, yr Adran Saesneg ac Ysgrifennu Creadigol



Yr Athro Michael Humphreys, IBERS



Yr Athro Paul O'Leary, yr Adran Hanes a Hanes Cymru



Yr Athro Peter Merriman, yr Adran Daearyddiaeth a Gwyddorau Daear



Yr Athro Sian Eleri Pryse, yr Adran Ffiseg



Yr Athro Stephen Tooth, yr Adran Daearyddiaeth a Gwyddorau Daear

Marwolaethau

Dr John Basterfield (1941 – 2014)

Roedd Dr John Basterfield yn gyn ddarlithydd yn yr Adran Ystadegaeth ac yna'r Adran Mathemateg.



Yn wreiddiol o Barrow-In-Furness, derbyniodd John radd dosbarth cyntaf mewn Mathemateg o Gaergrawnt yn 1963, a dyfarnwyd Doethuriaeth iddo o Gaergrawnt yn 1972.

Ym 1967, penodwyd John yn Ddarlithydd Cynorthwyol mewn Ystadegaeth ym Mhrifysgol Aberystwyth, ac yna yn Ddarlithydd. Drwy'r cyfuniad o'i frwdfrydedd, eglurder ei fynegiant a'i hiwmor da daeth John yn ddarlithydd hynod boblogaidd.

Ymdeolodd John yn 1997 ond parhaodd i ddarlithio yn rhan amser ac yn wirfoddol tan yn ddiweddar iawn.

Yn ei amser hamdden, roedd yn chwaraewr gwyddbwyll brwd ac yn gefnogwr mawr o glybiau lleol.

Dr Julian Broadbent (1939 – 2014)

Roedd Dr Julian Broadbent yn gyn Swyddog Diogelwch yn y Brifysgol.

Ganed Dr Broadbent yn Keighley, Swydd Efrog, a bu'n astudio Peirianeg Gemegol yn Sefydliad Gwyddoniaeth a Thechnoleg Prifysgol Manceinion (UMIST).

Wedi iddo raddio yn 1962, bu'n astudio yn Adran Fathemateg UMIST fel ymchwilydd ôl-raddedig ac yna ymchwilydd cyswllt, ac yn 1968 dyfarnwyd iddo ddoethuriaeth am ei draethawd "*An Investigation of Normal Stress Difference in Polymer Solutions in Steady Shear Flow*".

Ymunodd Dr Broadbent ag Adran Fathemateg Prifysgol Aberystwyth yn 1967 fel ymchwilydd cyswllt a bu'n gweithio ym maes Rheoleg. Yn 1976 cafodd ei benodi'n Swyddog Diogelwch y Brifysgol, swydd a gyflawnodd tan ei ymdeoliad ym mis Medi 2000.

Paul Davis (1977 – 2014)

Roedd Paul Davies yn dafluniwr a thiwtor yng Nghanolan y Celfyddydau. Wrth dalu teyrnged i Paul, dywedodd ei gydweithwyr yng Nghanolan y Celfyddydau:

"Roedd Paul yn aelod hynod boblogaidd o dîm Canolfan y Celfyddydau. Roedd yn barod iawn ei gymwynas ac yn mynd i'r afael â phob tasg yn gadarnhaol a chyda brwdfrydedd; wrth weithio yn y caffes yn gynnar yn ei yrfa, yna fel aelod ymroddedig o dîm y sinema, ac fel tiwtor ysbrydoledig yn nosbarthiadau animeiddio'r plant neu fel arweinydd cefnogol yn y Digilab.



Roedd bob amser yn barod i fynd i tu hwnt i'r hyn oedd yn ddisgwyliedig, ac roedd yn ddyn gwirioneddol hyfryd. Bydd ei ffrindiau yng Nghanolan y Celfyddydau, a'r holl bobl a ddaeth i gysylltiad ag ef, yn gweld ei eisiau yn fawr."

Dyn teulu, cariadus oedd Paul ac yn dad arbennig i'w fab ifanc, Sam. Bu farw Paul ar 13 Medi, yn 37 oed, yn dilyn salwch byr.

Gellir cyfrannu rhoddion er cof am Paul i'r 'Apêl Bywyd Gwell': www.justgiving.com/paulsdavis/

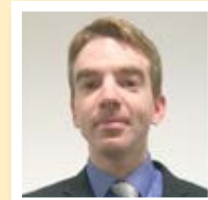
Penodiadau

YSGOL RHEOLAETH A BUSNES



Penodwyd yr **Athro Mike Christie** yn Bennaeth ar yr Ysgol Reolaeth a Busnes. Ymunodd Mike â'r Brifysgol yn 1996 fel Darlithydd mewn Economeg Amgylcheddol yn y Sefydliad Astudiaethau Gwledig, cyn ei benodi'n Athro Economeg Amgylcheddol ac Ecolegol yn yr Ysgol Rheolaeth a Busnes yn 2012. Mae'n aelod gweithgar o'r Ysgol Rheolaeth a Busnes, ac yn dysgu micro-economeg ac economeg amgylcheddol/ ecolegol. Mae Mike yn olynu'r Athro Steven McGuire a fydd yn cychwyn ar ei rôl fel Pennaeth Busnes, Rheolaeth ac Economeg ym Mhrifysgol Sussex ym mis Mawrth 2015.

ADRAN GYLLID



Penodwyd **Eiddig Morgan** yn Gyfarwyddwr Cyllid Dros Dro, nawr bod Peter Curran wedi cychwyn yn ei swydd fel Cyfarwyddwr Cyllid Chwaraeon Cymru. Yn raddedig o Aber, cychwynnodd Eiddig ar ei yrfa gyda Pricewaterhouse Coopers ym maes Aswiriant Sector Gyhoeddus o 2005 tan 2010, gan archwilio rhai o gyrff sector gyhoeddus a sefydliadau elusennol mwyaf Cymru. Rhwng 2010 a 2012 bu Eiddig yn gweithio fel Rheolwr Prosiect a Pherfformiad yn Adran Addysg Cyngor Sir Ceredigion. Dychwelodd i'r Brifysgol yn 2012, ac fe'i penodwyd yn Gyfarwyddwr Cyllid Cynorthwyol ym mis Mehefin 2014. Mae'r broses i benodi Cyfarwyddwr Cyllid nesaf y Brifysgol eisoes wedi cychwyn.

John Meurig Jones

(1952 – 2014)



John Meurig Jones oedd cyn Brif Dirmon y Ganolfan Chwaraeon, lle y talodd Cyfarwyddwr

y Ganolfan Chwaraeon, Frank Rowe, deyrnged iddo:

"Gadawodd Meurig yr ysgol yn 15 oed i ymuno â Staff Tiroedd PCA yn 1967, lle y parhaodd i weithio am 47 mlynedd, cyn iddo ymdeol yn gynnar oherwydd afiechyd ym mis Mai eleni.

"Roedd Meurig yn meddu ar yr elfennau hanfodol ar gyfer bod yn dirmon da - balchder ac angerdd gwirioneddol am y meysydd chwarae a gynhyrchoedd - rhywbeth y mae llawer o'u defnyddwyr wedi ei werthfawrogi a'i ganmol yn gyson ar hyd y blynyddoedd. Mae caeau chwarae'r Ficerdy a Blaendolau, a dderbyniodd gydnabyddiaeth genedlaethol, yn brawf o'i ymdrechion ar hyd ei oes.

"Yr atgof a fydd yn parhau o Meurig fydd o ŵr hael, triw a charedig - nodweddiad a sicrhodd iddo gariad a pharch ei gydweithwyr."

Dr Richard Kemp

(1941 – 2014)



Yn wreiddiol o Enfield, cafodd Richard Kemp yrfa hir a llwyddiannus ym Mhrifysgol Aberystwyth

yn y gwyddorau biolegol. Daeth i Aberystwyth gyntaf yn 1962 yn fyfyrwr israddedig i astudio sŵoleg. Aeth ymlaen i fod yn fyfyrwr ôl-raddedig, yn ddarlithydd ac yna'n uwch ddarlithydd yn yr Adran Sŵoleg, cyn ei benodi'n Ddarllenydd mewn Sŵoleg, ei swydd tan ei ymdeoliad yn ddiweddar o IBERS.

Ei brif faes ymchwil oedd y problemau sy'n gysylltiedig â chanser sy'n deillio o ymlyniad celloedd anifeiliaid. Yn ddiweddarach, canolbwyntiodd ar allbwn gwres o gelloedd unigol sy'n cael eu monitro gan microcalorimetreg.

I ffwrdd o'i waith academiaidd, bu'n Drysorydd Clwb Cymdeithasol Brynamlwg a Warden neuadd breswyl Cwrt Mawr am gyfnodau maith.

Cyflawnodd hyn er gwaethaf anabledl sylweddol ers ei blentyndod.

David Williams

(1973 – 2014)



Roedd David Williams yn Diwtor Iaith yn yr Ysgol Rheolaeth a Busnes. Talodd yr Ysgol Rheolaeth a Busnes y deyrnged ganlynol:

"Ymunodd David â'r Ysgol ar adeg hollbwysig pan roedd yn paratoi ar gyfer ei hail-achredu gyda Chymdeithas MBA. Elfen hanfodol o'r achrediad hwn oedd cymorth iaith Saesneg ar gyfer myfyrwyr rhyngwladol yr Ysgol.

Cafodd ei waith ar baratoi strwythur cymorth cwbl newydd i fyfyrwyr rhyngwladol yr Ysgol, cydnabyddiaeth yn benodol yn adroddiad cadarnhaol yr AMBA ar yr Ysgol. Roedd addysg a phrofiad blaenorol David mewn busnes ac economeg yn ei wneud yn diwtor delfrydol i fyfyrwyr yr Ysgol Rheolaeth a Busnes.

Yr oedd yn broffesiynol tu hwnt a dangosodd ddewrder anhygoel wrth weithio drwy nifer o rowndiau o gemotherapi. Roedd yn uchel ei barch ac roedd pawb yn hoff iawn ohono yn y gymuned ac fe fydd yn golled fawr."

Yn ogystal â'r gwaith bob dydd....

Mae Pete Keating yn gweithio fel Dadansoddwr/ Datblygwr yn Nhîm AStRA'r Gwasanaethau Gwybodaeth, gan edrych ar ôl y drefn cofnodion myfyrwyr a nifer o'r gwefannau sy'n ei defnyddio.



Pete Keating



Lansio bad achub Aberystwyth ar ôl clywed adroddiadau am blentyn yn mynd gyda'r llif mewn dingi. Llund: RNLI



Galwr aelod o griw bad achub Aberystwyth

Ond, yn ogystal â'i waith bob dydd, mae Pete yn wirfoddolwr gyda bad achub Aberystwyth ers 5 mlynedd, ac ers y llynedd ef sydd wrth lyw'r bad achub. Bu Aber yn sgwrsio ag ef am y profiad o fod yn aelod o'r criw.

Pam y gwnaethoch chi wirfoddoli ar gyfer bad achub Aberystwyth?

Rwyf wedi hoffi'r môr erioed. Rwy'n cofio mynd i bysgota ar gwch fy nhad-cu yn Falmouth yn ifanc iawn. Bryd hynny, doedd dim offer diogelwch fel sydd gennym heddiw. Roedd gennyf ddingi hwylio hefyd a byddwn yn hwylio arno ym Môr Hafren. Pan symudais i Aberystwyth, hwn oedd y tro cyntaf imi fyw yn ddigon agos at orsaf bad achub i wirfoddoli fel aelod o'r criw.

Pa fath o hyfforddiant sydd ar gael?

Mae'r hyfforddiant yn gynhwysfawr iawn ac yn gofyn am nifer o oriau o ymdrech gan y criw. Fel arfer, bydd dod yn aelod llawn o'r criw yn cymryd rhyw flwyddyn neu ddwy – gan ddibynnu ar faint o amser sydd gennych i'w roi. Mae'r hyfforddiant wedi'i seilio ar gymhwysra, ac yn digwydd yn yr orsaf gan amlaf – er bod cwrs wythnos yng Ngholeg Hyfforddi Sefydliad Cenedlaethol Brenhinol y Badau Achub (RNLI) yn Poole i'w gwblhau rywbryd yn ystod y flwyddyn gyntaf.

Rhaid i'r criw basio sawl asesiad, sy'n amrywio rhwng gwybodaeth sylfaenol am oroesi yn y môr a chynllun y cwch, hyd at dowio llongau sydd wedi bod mewn damweiniau, a sut i weithio'r holl offer ar y cwch. Mae'r offer ar yr Atlantic 85 yn cynnwys plotydd siartiau System Leoli Fyd-eang (GPS) morol, system canfod cyfeiriad radio, offer ar gyfer gweld yn y nos, a RADAR.

Ar ôl cwblhau'r holl asesiadau'r criw, mae yna gyfleoedd eraill i symud ymlaen os dymunir. Ymhlith y rhain y mae cyrsiau gofalu am gleifion (hyfforddiant cymorth cyntaf ar gyfer badau achub yn benodol), cyrsiau radio VHF a RADAR, gyrru tractor, ac os dymunir bod wrth y llyw rhaid gwneud y rhan fwyaf o'r hyfforddiant ar gyfer y criw eto, ond ar lefel uwch!

Sgîl bwysig i'w dysgu yw'r gallu i gydweithio'n effeithiol mewn tîm dan amgylchiadau sydd weithiau'n rhoi'r criw dan bwysau. Rhaid ichi allu dibynnu ar eich gilydd.

Pa fath o ymrwymiad sydd ei angen?

Ar ôl cyrraedd lefel sgiliau benodol sy'n golygu y gallwch ddod yn aelod defnyddiol o'r criw, fe roddir galwr i chi. Dyma rywbeth y bydd pobl yn ei gario gyda nhw yn y dref. Does dim amser penodol i fod ar alwad – mae'r rhan fwyaf o bobl yn barod i ymateb pa bryd bynnag y byddant o fewn cyrraedd i'r orsaf bad achub. Pan geir rhybudd, bydd y galwr yn goleuo, yn dirgrynu ac yn canu bib-bib er mwyn dweud wrthym fod angen lansio'r bad achub.

Gwnawn ein gorau i lansio o fewn 10 munud ar ôl clywed y galwr, ond byddwn yn gynt na hynny yn aml – weithiau 6 munud yn unig. Does dim amser i aros i orffen eich te – pan fydd y galwr yn canu rhaid mynd am y car/y beic neu'r esgidiau rhedeg ar unwaith!

A allwch chi ddisgrifio'r offer/y dillad a wisgwch?

Mae'r wisg wedi newid llawer ers y dyddiau cynnar, ac yn newid o hyd. Er enghraifft, fe gawsom ni fath newydd o siaced achub yn ddiweddar sy'n haws i'w thrin pan dynnir y gwynt ohoni, ond yn fwy ysgafn o'i llenwi ag aer. Rydym yn gwisgo helmedau â system intercom y gallwn ei phlygio i mewn i'r cwch er mwyn cyfathrebu'n haws â'n gilydd a gwyliwr y glannau. Mae gennym hefyd wisgoedd sych i gadw'r dŵr allan, a gwisg isaf thermol (yr "arth wlanog") a wisgwn bob amser. Mae'r wisg isaf hon yn eich cadw'n gynnes yn y gaeaf, ac yn helpu i waredu'r chwys yn yr haf.

Beth yw'r alwad fwyaf cofiadwy?

Rwy'n credu mai'r fwyaf cofiadwy oedd rhyw ddwy flynedd yn ôl. Canodd y galwr pan oeddem ni'n casglu arian yn y dref ar ein diwrnod baneri blynyddol. Aethom ar ras drwy'r dref yn ein gwisgoedd bad achub, neidio i gefn tacsî neu ddau a mynd i'r tŷ cychod, cyn mynd wedyn ar wib ar hyd yr arfordir i Lanrhystud gan fod pedwar syrffiw'r ifanc yn methu dychwelyd i'r lan oherwydd bod y tywydd yn gwaethygu. Daethom o hyd iddyn nhw, a'u tynnu nhw a'u byrddau i'r bad achub a dod yn ôl i Aberystwyth yn ddiogel. Roeddem ar newyddion y BBC y diwrnod hwnnw! Mae fideo byr ar YouTube hefyd: <https://www.youtube.com/watch?v=8jCjoJ4xI5Y>

Beth yw'r uchafbwyntiau?

Dychwelyd o alwad gan wybod eich bod wedi helpu rhywun yr oedd angen cymorth arno. Y cymorth lleiaf o bosibl, neu efallai y byddwch wedi achub bywydau. Does dim gwahaniaeth, dyna sy'n gwneud yr ymroddiad a'r hyfforddiant yn werth yr ymdrech.

Beth yw'r isafbwyntiau?

Wel, dyw hi ddim yn bleserus iawn os yw'r galwr yn canu yn oriau mân y bore!

Heblaw hynny, does dim diwedd hapus bob tro. Fel aelod o griw'r bad achub, mae'n ddigon posibl y byddwch yn gorfod trafod ambell sefyllfa amhleserus neu drist. Mae'r rhain yn brin, trwy lwc, ond os byddant yn digwydd mae gweddill y criw yno i'ch helpu i ymdrin â phroblemau a all godi. Mae llawer o hwyl a thynnu coes yn yr orsaf ond pan fydd y galwr yn canu mi rydym yn griw agos sy'n edrych ar ôl ein gilydd.



Aelodau criwiau bad achub Aberystwyth a Cheinewydd yn ymarfer eu sgiliau cymorth cyntaf. Llund: RNLI



Diwrnod Agored Gorsaf Bad Achub Aberystwyth. Llund: RNLI

Sut mae gwirfoddoli ar gyfer bod yn aelod o'r criw?

Ceir llawer o wybodaeth ar brif wefan RNLI, ond y peth hawsaf i'w wneud yn lleol yw dod i orsaf y bad achub ar fore Sul a chyflwyno'ch hun.

Gallwch hefyd gysylltu â ni drwy ein gwefan: www.aberystwythlifeboat.org.uk, neu erbyn hyn, wrth gwrs, gallwch gysylltu â ni yn uniongyrchol drwy Twitter (@aberlifeboat) a Facebook (Bad Achub Aberystwyth Lifeboat).

Nid aelodau'r criw yn unig sydd eu hangen arnom, gall pobl hefyd helpu gyda lansio a nôl y cychod, trwy yrru tractorau neu weithio ar y lan. Mae croeso i bobl wirfoddoli i weithio yn y siop, neu helpu gyda gweithgareddau codi arian eraill yn ogystal.

Bad Achub Aberystwyth a Sefydliad Cenedlaethol Brenhinol y Badau Achub (RNLI) yw Elusen yr Is-Ganghellor ar gyfer 2014-15.

BETH SY'YMLAEN

ARDDANGOSFEYDD CELF

Dydd Llun 16 Chwefror – Dydd Gwener 20 Mawrth 2015



Pedwar paentiad o'r gyfres 'Consignment'

**Glenn Ibbitson:
Consignment**

Mae Glenn Ibbitson wedi datblygu'r gyfres hon o weithiau dros nifer o flynyddoedd, ac ynnddi mae'n mynd i'r afael â themâu caethiwo a masnachu pobl.

Mae'r gwaith yn darlunio cyrff pobl yn wyrgam mewn cewyll pren, rhifau wedi'u rhoi yn labeli iddynt, eu hunaniaeth wedi'u rhwygo oddi arnynt, yn cael eu trin fel nwyddau ac yn fwriadol wedi'u troi'n wrthrychau. Modelodd yr artist ei hun yng nghaethiwd y cewyll, gan ffilmio ei symudiadau oddi uchod a defnyddio ffotograffau i helpu i greu'r paentiadau.

**John Harvey,
Y Beibl mewn Cyfieithiad**

Mae'r arddangosfa yn ymchwilio i'r ffyrdd y gellir trawsnewid testunau, ynghyd ag esboniadau a mynegiadau diwylliannol, o'r beibl Iddewig-Gristnogol yn ddelweddau gweledol a sonig. Mae'r gair printiedig, y gair llafar, a'r gair a glywir yn mynd drwy broses deongliadol sy'n defnyddio systemau o gyfundrefnu, torri allan, ac ailolygu, a thechnegau collage, arosod, a haniaethu. Drwy'r dulliau hyn mae'r deunydd ffynhonnell yn esgor ar ystyron, cysylltiadau ac adleisiau nad ydynt fel arfer yn amlwg.

CANOLFAN CELFYDDYDAU ABERYSTWYTH

Crouch, Touch, Pause, Engage

Dydd Mawrth 10fed Mawrth –
Dydd Sadwrn 14eg Mawrth

Ar noswyl un o gemau pwysicaf ei yrfa, derbyniodd arwr rygbi Cymru Gareth Thomas rybudd: roedd papur newydd *The Sun* yn mynd i ddatgelu ei fod yn hoyw.

Dyma stori dau enw Gymreig a gafodd eu dyrnu, ond nid eu trechu, gan sylw yn y wasg; Gareth 'Alfie' Thomas, 100 cap i Gymru, unwaith yn gapten ar ei wlad, a bellach y chwaraewr rygbi hoyw enwocaf yn y byd; a thref ei febyd, Pen-y-Bont ar Ogwr.

Gan weithio gydag Alfie ei hun, a phobl ifanc ym Mhen-y-Bont ar Ogwr, mae dau o gwmnïau theatr mwyaf cyffrous Cymru - National Theatre Wales ac Out of Joint – wedi dod at ei gilydd i adrodd stori Gymreig arbennig am chwaraeon, gwleidyddiaeth, cyfrinachau, bywyd a dysgu bod yn chi eich hun.

National Theatre Wales, Out of Joint ac Arcola Theatre gyda Sherman Cymru.

Cyfarwyddwyd gan Max Stafford-Clark. Ysgrifennwyd gan Robin Soans.

Yn addas ar gyfer oedran 14+



Delwedd gan Peter Stevenson

Prosiect y Mabinogi

Dydd Gwener 13eg Mawrth –
Dydd Sul 15fed Mawrth

Bydd Pedair Cainc y Mabinogi yn cael eu datgan ar lafar, yn gyflawn ac yn ddwyieithog gyda darluniau.

Adroddir y straeon gan y storiwyr Cath Little, Christine Cooper, Dafydd Davies Hughes, Fiona Collins, Guto Dafis a Michael Harvey. Comisiynir arddangosfa arbennig o weithiau celf weledol gan artistiaid o Geredigion, a bydd Maria Hayes yn darlunio yn fyw ar y penwythnos ac yn dangos y canlyniadau ar sgrin wrth i'r straeon gael eu hadrodd, gan greu ail arddangosfa.

Bydd y prosiect yn cynnwys sgwrs gan Sioned Davies, trafodaethau, papurau, straeon anffurfiol, twmpath dawns a chacennau o'r caffi. Curadur y prosiect fydd Peter Stevenson.

<http://ymabinogi.moonfruit.com/>

Sioe Basil Brush – Taith Llawn Llwynog 2015

Dydd Sul 22 Mawrth

Mae Basil Brush yn seren sydd â'r gallu anhygoel i ddiddanu a gwneud i bobl o bob oed chwerthin a gwenu. Mae'n ddigywilydd, yn amharchus, yn genau drwg ond carismatig, yn chwim ei dafod, yn gynllwyngar ac ystrywgar, ond ar yr un pryd mae'n garedig, yn ofalgar ac yn gariadus. Mae Basil wedi dathlu dros 50 mlynedd yn y byd adloniant ac mae *The Basil Brush Show* ar BBC TV wedi cael ei gwyllo gan filiynau o wylwyr ledled y byd o 1968 hyd at heddiw. Cafodd y sioe ei henwebu am BAFTA ac fe'i pleidleisiwyd y sioe gomedi orau ar y teledu.

Yn awr, mae cadno mwyaf hoffus Prydain yn ôl ar y ffordd gyda'i gyfaill o'r teledu Mr Stephen (sef Chris Pizzey). Cewch gwmni'r ddau ar daith o chwerthin, adrodd straeon a chanu mewn sioe lwyfan 'fyw' newydd sbon wedi'i hysgrifennu'n arbennig ac un sy'n llawn hwyl a chyffro. Dewch i ymuno â'r llanast a'r anhrefn, a Mr Stephen druan yn gorfod dioddef Basil anystywallt yn torri ar ei draws bob munud! Felly, yng ngeiriau Basil, "Boom Boom!"

