



LLAWLYFR AELODAU'R SENEDD

2023–24

Dr Gethin Rhys
Prifysgol Aberystwyth
Adeilad Cledwyn
Penglais
Aberystwyth
SY23 3DD

01970 62 2256

aqrsaff@aber.ac.uk

Fersiwn: 10.0 (03 Awst 2023)

Roedd y wybodaeth yn y llawlyfr hwn yn gywir pan y'i cyhoeddwyd. Gellir cyflwyno mân newidiadau ôl-ddilydol heb eu cyfeirio at gorff perthnasol er mwyn eu cymeradwyo.

Bydd gwefan llywodraethiant y Brifysgol – <https://www.aber.ac.uk/cy/corporate-information/governance> – yn cael ei diweddarau i adlewyrchu unrhyw ddiwygiadau sy'n cael eu cymeradwyo dros y flwyddyn nesaf.

Cyhoeddir fersiwn newydd o'r llawlyfr hwn yn flynyddol, neu yn gynt os bydd newidiadau sylweddol.

Mae'r ddogfen hon hefyd ar gael yn y Saesneg. / *This document is also available in English.*

CYNNWYS

<u>Llywodraethiant a Strategaeth y Brifysgol</u>	01
Y Siarter, yr Ystatudau a'r Ordinhadau	01
Llywodraethiant a Strwythur y Pwyllgorau	01
Cynllun Strategol a Chenhadaeth	01
<u>Cyngor Prifysgol Aberystwyth</u>	02
Cyflwyniad	02
Datganiad o'r Prif Gyfrifoldebau	02
Unigolion Blaenllaw	02
Aelodaeth	03
<u>Senedd Prifysgol Aberystwyth</u>	04
Cyflwyniad	04
Datganiad o'r Prif Gyfrifoldebau	04
Perthynas gyda'r Cyngor	04
Ansawdd Academaidd	04
Unigolion Blaenllaw	04
Aelodaeth	04
Rheolau Sefydlog	05
<u>Swyddogaeth Aelod o'r Senedd</u>	06
Penodiadau i'r Senedd	06
Penodiadau fel Aelodau o'r Senedd ar y Cyngor	06
Penodiadau i Is-bwyllgorau'r Senedd	06
Datgan Buddiannau	06
Gwneud penderfyniadau corfforaethol	07
<u>Cefnogi Aelodau'r Senedd</u>	08
Clerc y Pwyllgor	08
Cyflwyno a Datblygiad Parhaus	08
Cylchredeg Gwaith Papur	08
<u>Cysylltiadau Defnyddiol</u>	09
Gorfrestrfa Academaidd	09
ATODIADAU	
Pwyllgorau Llywodraethiant Prifysgol Aberystwyth	10
Acronymau a byrfoddau	11
Polisiau ar Gydraddoldeb ac Amrywiaeth	15

LLYWODRAETHIANT A STRATEGAETH Y BRIFYSGOL

Y SIARTER, YR YSTATUDAU A'R ORDINHADAU

Mae Prifysgol Aberystwyth, a sefydlwyd yn 1872, yn sefydliad siartredig a dyfarnwyd Siarter Frenhinol iddi am y tro cyntaf yn 1889, ac mae'n gweithredu yn unol â'i Siarter Frenhinol Atodol a diwygiwyd yn 2018. Mae'r Brifysgol hefyd yn elusen gofrestredig (rhif 1145141).

Mae'r Brifysgol yn cwrdd â'i goblygiadau drwy'r strwythur llywodraethiant canlynol:

1. Mae'r Siarter yn diffinio amcanion, pwerau a swyddogion y Brifysgol, ac egwyddorion fel y gallu i ddysgu ac arholi.
2. Mae'r Ystatudau yn cynnwys rheolau yn ymwneud â chyrff statudol, aelodau a swyddogion sefydliad y Brifysgol.
3. Mae'r Ordinhadau yn ymwneud â'r modd y rheolir y Brifysgol yn ôl fframwaith cyffredinol y Siarter a'r Ystatudau.

Rhaid i unrhyw gynigion i ddiwygio'r Siarter a'r Ystatudau gael eu cymeradwyo gan y Cyfrin Gyngor. Fodd bynnag, gall Cyngor Prifysgol Aberystwyth ei hun gymeradwyo newidiadau i'r Ordinhadau.

LLYWODRAETHIANT A STRWYTHUR Y PWYLLGORAU

Mae'r Cyngor, fel corff llywodraethu Prifysgol Aberystwyth, a'r Senedd, sef y corff sy'n gyfrifol am lywodraethiant academiaidd, yn cael eu cefnogi gan nifer o is-bwyllgorau.

Tra bod nifer y pwyllgorau sy'n adrodd i'r Cyngor a'r Senedd wedi cael ei leihau yn sylweddol dros y blynyddoedd diwethaf, mae'r strwythur llywodraethiant a phwyllgorau yn cael ei adolygu'n barhaus er mwyn sicrhau bod y strwythur mwyaf addas mewn lle i gwrdd â gofynion sy'n newid.

Fe ad-drefnwyd strwythur yr is-bwyllgorau academiaidd, sy'n adrodd i'r Senedd, ar gyfer blwyddyn academiaidd 2018–19 er mwyn rhoi mwy o bwyslais ar ansawdd a gwelliant academiaidd.

Gellir canfod copi o'r strwythur pwyllgorau llywodraethu yn yr atodiadau.

CYNLLUN STRATEGOL A CHENHADAETH

Ein Cenhadaeth

I gyflwyno addysg ac ymchwil sy'n ysbrydoli mewn amgylchedd cefnogol, creadigol ac eithriadol yng Nghymru.

Ein Gwelediaeth

Gan adeiladu ar ein cryfderau hanesyddol a'n henw da am ragoriaeth, byddwn yn cyfrannu at gymdeithas yng Nghymru a'r byd ehangach trwy gymhwyso ein gwybodaeth i heriau lleol a byd-eang. Gan weithio o fewn cymuned gefnogol, groesawgar a dwyieithog, byddwn yn defnyddio ein harbenigedd i feithrin meddwl beirniadol, holi annibynnol a sgiliau sy'n ymbaratoi ein myfyrwyr ar gyfer bywydau llwyddiannus.

Ein Gwerthoedd

- Trawsnewidiol
- Creadigol ac arloesol
- Cynhwysol
- Uchelgeisiol
- Cydweithrediadol

Ein Hamcanion Craidd

- Ein haddysg a phrofiad myfyriwr
- Ein hymchwil ac arloesi sy'n cael effaith
- Ein cyfraniad i Gymdeithas
- Ymgysylltiad Rhyngwladol
- Yr iaith Gymraeg a'i diwylliat
- Ein pobl
- Llywodraethu

Gellir weld y Cynllun Strategol a'r y wefan yma: <http://www.aber.ac.uk/cy/strategicplan/>.

CYNGOR PRIFYSGOL ABERYSTWYTH

CYFLWYNIAD

Yn unol â Siarter Atodol Frenhinol Prifysgol Aberystwyth, y Cyngor yw “corff llywodraethol goruchaf y Brifysgol” ac mae’n “gyfrifol am benderfynu ar gyfeiriad strategol y Brifysgol ac am y modd y gweithredir materion ariannol a gweinyddol, a materion eraill y Brifysgol, yn unol â’i hamcanion”. Y Cyngor sy’n gwarchod sêl gyffredin y Brifysgol ac yn rheoleiddio ei defnydd, ac mae’r Ystatudau yn amlinellu cyfansoddiad, pwerau a swyddogaethau’r Cyngor.

DATGANIAD O’R PRIF GYFRIFOLDEBAU

Mae Cyngor y Brifysgol wedi mabwysiadu Datganiad o Brif Gyfrifoldebau, sydd wedi ei ymgorffori mewn Ordinhad. Gellir gweld copi o’r Ordinhad ar: <https://www.aber.ac.uk/cy/corporate-information/governance>.

UNIGOLION BLAENLLAW

Cadeirydd y Cyngor

Y Cadeirydd sy’n gyfrifol am arwain y Cyngor a’i gyfarfodydd, gan sicrhau bod y Cyngor yn trafod y materion hynny y mae angen iddo eu trafod a’i fod yn gweithio’n effeithiol, yn unol â dogfennau llywodraethu’r Brifysgol ac unrhyw weithdrefnau a bennwyd ar gyfer cynnal busnes y Cyngor. At hynny, rhaid i’r Cadeirydd gael perthynas waith adeiladol a heriol â’r Is-Ganghellor. Er bod swyddogaethau y naill a’r llall yn sefyll ar wahân, rhaid i’r berthynas fod yn un lle mae’r naill a’r llall yn cefnogi ei gilydd, a rhaid i’w perthynas ymgorffori’r gwirio a’r cydbwysu angenrheidiol.

Yn allanol, mae’r Cadeirydd yn cynrychioli’r Cyngor yng nghyfarfodydd Pwyllgor y Cadeiryddion Prifysgol (CUC) a Chadeiryddion Prifysgolion Cymru (*Chairs of Universities Wales*, ChUW).

Dirprwy Gadeirydd y Cyngor

Mae Dirprwy Gadeirydd y Cyngor yn gweithredu fel Aelod Anibynnol Hŷn y corff llywodraethol – swyddogaeth sy’n cynnwys bod yn glust barod i Gadeirydd y Cyngor i wirio synnwyr effeithiolrwydd trefniadau llywodraethu, a gwasanaethu fel canolwr i aelodau eraill y Cyngor lle bo angen. Mae’r Dirprwy Gadeirydd hefyd yn cadeirio’r Pwyllgor Taliadau.

Os bydd swydd Dirprwy Gadeirydd y Cyngor yn wag, bydd y Cyngor yn gwahodd enwebiadau gyda’r bwriad o ethol unigolyn sydd eisoes yn gwasanaethu fel aelod annibynnol ar y Cyngor.

Yr Is-Ganghellor

Yr Is-Ganghellor yw prif swyddog academiaidd, gweinyddol a chyfrifyddu y Brifysgol, ac sy’n gyfrifol yn gyffredinol i’r Cyngor am gynnal a hyrwyddo effeithlonrwydd a threfn dda y Brifysgol. Yr Is-Ganghellor sy’n gyfrifol am reoli’r Brifysgol yn weithredol o ddydd i ddydd, ac sydd felly’n gyfrifol am roi penderfyniadau’r Cyngor ar waith, ymgynghori â staff a myfyrwyr fel y bo’n briodol, a chyflwyno cynigion i’r Cyngor. Yr Is-Ganghellor hefyd yw ‘Swyddog Atebol’ y Brifysgol ac mae’n gyfrifol am sicrhau bod telerau’r Cod Rheolaeth Ariannol rhwng y Brifysgol â Chyngor Cyllido Addysg Uwch Cymru yn cael eu bodloni a bod arian cyhoeddus yn cael ei ddefnyddio i’r dibenion y dyrannwyd ef ar eu cyfer.

Bydd penodiad i swydd Is-Ganghellor yn cael ei wneud gan y Cyngor ar sail argymhelliad Pwyllgor Dethol a sefydlwyd i ystyried ymgeiswyr addas.

Dirprwy i’r Is-Ganghellor

Mae’r Siarter Frenhinol yn caniatáu i’r Cyngor benodi un neu ragor o Ddirprwyon i’r Is-Ganghellor, a fydd yn cyflawni unrhyw swyddogaethau y bydd yr Is-Ganghellor yn eu dirprwyo iddynt. Ar hyn o bryd, nid yw’r Cyngor wedi penodi unrhyw unigolion i’r swydd hon.

Dirprwy Is-Gangellorion

Gall y Cyngor benodi Dirprwy Is-Gangellorion – a bydd nifer y Dirprwy Is-Gangellorion yn cael ei bennu gan y Cyngor ar sail argymhelliad yr Is-Ganghellor. Cânt eu penodi am dymor cychwynnol o hyd at bum mlynedd

yn y swydd (a'r flwyddyn gyntaf yn flwyddyn brawf). Gall yr Is-Ganghellor argymhell i'r Cyngor estyniad yn nhymor Dirprwy Is-Ganghellor ar unrhyw bwynt yn ystod eu tymor, hyd at uchafswm posib o wyth blynedd yn y swydd. Bydd Dirprwy Is-Ganghellorion yn cyflawni'r swyddogaethau hynny o eiddo'r Is-Ganghellor y bydd yr Is-Ganghellor yn eu dirprwyo iddynt.

Clerc

Mae swyddogaeth Clerc Cyngor Prifysgol Aberystwyth yn cael ei phenodi gan y Cyngor ei hun ac mae'n cael ei chyflawni gan Ysgrifennydd y Brifysgol. Mae gan y Clerc rôl allweddol i'w chwarae i sicrhau bod busnes y Cyngor yn cael ei gynnal yn effeithlon: bydd ef / hi yn gweithio'n agos â'r Cadeirydd a'r Is-Ganghellor, yn rhoi cyngor annibynnol i holl aelodau'r Cyngor, ac yn gorfod rhoi gwybod i aelodau'r Cyngor os ydynt mewn perygl o fynd y tu hwnt i'w pwerau neu weithredu'n groes i'r dogfennau llywodraethu. Mae'r Clerc hefyd yn sicrhau bod yr holl ddogfennau a ddarperir i aelodau'r corff llywodraethu yn gryno a bod eu cynnwys yn addas.

Mae Ysgrifennydd y Brifysgol yn goruchwyllo strwythur y pwyllgorau llywodraethiant yn ogystal â chyflawni rôl clerck i phob pwyllgorau llywodraethu allweddol.

AELODAETH

Mae aelodaeth y Cyngor yn cael ei diffinio yn Ystatud 5, a daw'r aelodau o chwe chategori gwahanol:

1. Aelodau *ex officio* (Cadeirydd y Cyngor, Dirprwy Gadeirydd y Cyngor, yr Is-Ganghellor, ac un o'r Uwch Ddirprwy Is-Ganghellorion neu'r Dirprwy IsGanghellorion).
2. Aelodau o'r Myfyrwyr (Dau fyfyrwr a etholir gan ac o blith mudiad y Myfyrwyr).
3. Aelodau Annibynnol (Hyd at naw aelod, nad ydynt yn aelodau o'r staff, a benodir gan y Cyngor yn unol â'r Ordinhadau).
4. Aelodau o'r Senedd (Hyd at ddau aelod o'r staff academiaidd a etholir gan ac o blith y Senedd).
5. Aelodau o Staff (Un aelod a etholir gan ac o blith y staff ar wahân i'r Staff Academiaidd).
6. Aelodau a Gyfetholwyd (Unigolion eraill (nad ydynt yn aelodau o'r staff, yn fyfyrwyr, neu yn gynrychiolwyr o fyfyrwyr y Brifysgol) y mae'r Cyngor yn eu cyfethol. Ni fydd pleidlais gan aelodau a gyfetholwyd yng nghyfarfodydd y Cyngor, ac ni fyddant yn cael eu cofrestru fel Ymddiriedolwyr o'r Brifysgol).

Mae Ystatudau'r Brifysgol yn diffinio Aelodau Annibynnol fel unigolion nad ydynt yn aelodau o'r staff nac yn fyfyrwyr y Brifysgol. Mae'r categori hefyd yn cynnwys yr aelodau *ex officio* canlynol o'r Cyngor: Cadeirydd y Cyngor, a Dirprwy Gadeirydd y Cyngor. Rhaid i'r Aelodau Annibynnol fod yn y mwyafrif ar gyfer cyfarfodydd o'r Cyngor a nifer o'r prif is-bwyllgorau er mwyn cael cworwm.

Mae pob aelod o'r Cyngor yn gydradd o ran statws ar y corff llywodraethu, ac maent i gyd wedi eu cofrestru fel Ymddiriedolwyr oni nodir yn wahanol.

Ceir hyd i aelodaeth y Cyngor ar gyfer y flwyddyn academiaidd 2023–24 ar y wefan:

<https://www.aber.ac.uk/cy/corporate-information/governance>.

SENEDD PRIFYSGOL ABERYSTWYTH

CYFLWYNIAD

Yn unol â Siarter Atodol Frenhinol Prifysgol Aberystwyth, y Senedd yw “awdurdod academiaidd y Brifysgol a bydd yn gyfrifol i'r Cyngor am swyddogaethau academiaidd y Brifysgol mewn addysgu ac ymchwil ac am reoli buddiannau academiaidd y myfyrwyr”. Mae'r Ordinhadau yn amlinellu cyfansoddiad, pwerau a swyddogaethau'r Senedd.

DATGANIAD O'R PRIF GYFRIFOLDEBAU

Mae Senedd y Brifysgol wedi mabwysiadu Datganiad o Brif Gyfrifoldebau, sydd wedi ei ymgorffori mewn Ordinhad. Gellir gweld copi o'r Ordinhad ar: <http://www.aber.ac.uk/cy/governance/>.

PERTHYNAS GYDA'R CYNGOR

Yn gyfansoddiadol, mae'r Senedd yn adrodd i'r Cyngor. Fodd bynnag, mae gan y Senedd awdurdod helaeth i arwain ar faterion yn ymwneud â'r ddarpariaeth academiaidd a lles y myfyrwyr heb orfod holi am sêl bendith y Cyngor. Serch hynny, fel y corff â chyfrifoldeb dros reolaeth ariannol, enw da a strategaeth y Brifysgol, rhaid i'r Cyngor gymeradwyo rhai materion sydd eisoes wedi cael eu hystyried gan y Senedd. Mewn achosion o'r fath, bydd sylwadau aelodau'r Senedd yn cael eu rhannu gyda'r Cyngor wrth iddynt ystyried y mater.

ANSAWDD ACADEMAIDD

Fel y corff â'r cyfrifoldeb am lywodraethiant academiaidd ym Mhrifysgol Aberystwyth, mae'r senedd yn goruchwyllo cydymffurfiaeth â Chôd Ansawdd Addysg Uwch y Deyrnas Unedig, a gyhoeddir gan yr Asiantaeth Sicrhau Ansawdd, oddi fewn i'r sefydliad. Y Bwrdd Academiaidd sy'n trefnu hyn gan fwyaf ar ran y Senedd, ac mae'r Bwrdd yn ei dro yn dirprwyo rhai cyfrifoldebau i'w is-bwyllgorau. Hysbysir y Senedd o'r gweithgaredd yn y maes hwn drwy adroddiadau i bob cyfarfod gan y Bwrdd Academiaidd, sy'n dod â materion gerbron os oes angen i'r Senedd eu hystyried.

Mae'r Senedd yn ystyried adroddiad blynyddol ar brosesau Ansawdd Academiaidd yn y Brifysgol, i'w argymhell i'r Cyngor, sydd yn ei dro yn sail i'r datganiad blynyddol ar Ansawdd Academiaidd y mae'n rhaid i'r Cyngor ei wneud.

UNIGOLION BLAENLLAW

Cadeirydd y Senedd

Fel prif swyddog academiaidd, gweinyddol a chyfrifyddu y Brifysgol, yr Is-Ganghellor yw cadeirydd *ex-officio* y Senedd. Os nad oes modd i'r Is-Ganghellor fynychu cyfarfod o'r Senedd, yr Uwch Ddirprwy Is-Ganghellor neu Dirprwy Is-Ganghellor, wedi ei enwebu gan yr Is-Ganghellor, fydd yn llywyddu. Os nad yw'r Is-Ganghellor, na chwaith yr un Uwch Dirprwy Is-Ganghellor neu Ddirprwy Is-Ganghellor yn bresennol, bydd yr aelodau sydd yn bresennol yno yn dewis un o'u plith (heb fod yn gynrychiolydd y myfyrwyr) i lywyddu yn y cyfarfod hwnnw.

Clerc

Y Dirprwy Gofrestrydd, Cofrestrfa Academiaidd, sy'n gweithredu fel Clerc y Senedd. Fel Clerc y Senedd, mae'r Dirprwy Gofrestrydd yn gweithio gyda'r Is-Ganghellor i sicrhau bod y corff llywodraethol academiaidd yn gweithredu'n effeithiol.

AELODAETH

Mae aelodaeth y Senedd yn cael ei diffinio yn Ordinhad 18, gydag aelodau wedi eu rhannu rhwng categorïau *ex-officio* ac etholedig.

Amlinellir aelodaeth bresennol y Senedd ar y wefan ganlynol, sy'n cael ei diweddarau'n rheolaidd i adlewyrchu unrhyw newidiadau: <http://www.aber.ac.uk/en/corporate-information/governance/senate/>.

Dim ond aelodau o'r staff academiaidd sy'n gymwys i sefyll mewn etholiad i benodi cynrychiolydd adrannol, ac i bleidleisio mewn unrhyw etholiadau o'r fath. Yn ei gyfarfod ar 10 Mehefin 2015, fe benderfynodd y Senedd y dylid diffinio statws academiaidd yng nghyd-destun yr etholiadau hyn fel "yr aelodau staff hynny ar gontract academiaidd, yn ôl diffiniad cofnodion perthnasol Swyddogaethau Academiaidd HESA ar system gofnodion Adnoddau Dynol, a gyflogir yn y Brifysgol mewn swyddogaeth greiddiol academiaidd".

Ceir hyd i aelodaeth y Senedd ar gyfer y flwyddyn academiaidd 2023–24 ar y wefan: <https://www.aber.ac.uk/cy/corporate-information/governance>.

RHEOLAU SEFYDLOG

Adolygwyd Rheolau Sefydlog y Senedd yn ystod y flwyddyn academiaidd 2017–18, gyda'r diwygiadau'n cael eu cymeradwyo'n ffurfiol gan y Cyngor ar 06 Gorffennaf 2018. Ceir y fersiwn yn cael eu hadolygu ar hyn o bryd. Gellir gweld copi o'r fersiwn cyfredol ar: <http://www.aber.ac.uk/en/corporate-information/governance/>.

Cytunwyd Rheolau Sefydlog ar wahân ar gyfer is-bwyllgorau'r Senedd – pwyllgorau academiaidd y Brifysgol – ac fe geir copi ar y wefan uchod.

SWYDDOGAETH AELOD O'R SENEDD

Mae'r adran isod yn amlinellu amrywiol gweithdrefnau, bolisiau ac egwyddorion y dylai aelodau Senedd Prifysgol Aberystwyth lynu atynt.

PENODIADAU I'R SENEDD

Penodir unigolion i'r Senedd naill ai i wasanaethu mewn rhinwedd *ex officio* neu yn sgil pleidlais gan etholaethau penodol. Mae'r prosesau i benodi cynrychiolwyr o'r adrannau academiaidd neu gynrychiolwyr o'r staff anacademaidd yn cael eu hamlinellu mewn Ordinhadau penodol (<http://www.aber.ac.uk/cy/corporate-information/governance/ordinances/>). Mae'r Ordinhadau hyn hefyd yn manylu ar gyfnod y penodiadau (fel arfer pedair blynedd, yn adnewyddadwy am dymor ychwanegol), ynghyd â darpariaethau ar gyfer unrhyw eilyddion.

PENODIADAU FEL AELODAU O'R SENEDD AR Y CYNGOR

Etholir dau aelod o'r Senedd i'r Cyngor o blith a gan aelodaeth y corff llywodraethu academiaidd. Etholir unigolion i wasanaethu am dair blynedd yn y lle cyntaf, a gellir eu haillethol yn unol â'r prosesau a amlinellir yn yr Ordinhad berthnasol.

PENODIADAU I IS-BWYLLGORAU'R SENEDD

Penodir unigolion yn bennaf i wasanaethu ar y Bwrdd Academiaidd a'i is-bwyllgorau mewn rhinwedd *ex officio*. Mae hyn yn sicrhau bod yr unigolion mwyaf priodol yn bresennol mewn cyfarfodydd er mwyn medru gweithredu'n effeithiol. Penodir aelodau eraill fel yn berthnasol gan y Cyfadranau a'r Adrannau Academiaidd fel eu cynrychiolwyr. Ni etholir unrhyw aelodau o'r Senedd yn uniongyrchol gan y corff llywodraethu academiaidd i wasanaethu ar is-bwyllgorau hyn. Adlewyrchir y ffordd y mae'r gwahanol is-bwyllgorau yn gweithredu yn y Rheolau Sefydlog pwrpasol y cytunwyd arnynt ar eu cyfer.

DATGAN BUDDIANNAU

Ceir rhwymedigaeth gyffredinol ar holl aelodau'r Senedd, ynghyd ag aelodau staff y Brifysgol yn gyffredinol, i ddatgelu cyn gynted ag y bo'n ymarferol bosibl unrhyw fuddiannau ariannol neu fuddiannau eraill manteisiol (gan gynnwys rhoddion sylweddol neu letygarwch) y gallant hwy neu unrhyw aelod o'u teulu neu unrhyw sefydliad y mae ganddynt swydd ynddo neu y maent yn cael eu cyflogi ganddo eu cael mewn unrhyw drafodiad sydd dan ystyriaeth rhwng y Brifysgol a thrydydd parti. Dyma'r amgylchiadau pan mae datganiad o'r fath yn briodol:

1. Pan mae gan y Senedd neu unrhyw rai o'i phwyllgorau fusnes sy'n faterol berthnasol i'r buddiannau hynny; neu
2. Yn ystod cyfarfod, daw'r aelod yn ymwybodol fod ganddo, neu ei bod yn bosibl bod ganddo, fuddiant ariannol neu fuddiant manteisiol arall yn yr eitem benodol o fusnes a fydd yn cael ei thrafod neu y penderfynir arni.

Ar gyfer aelodau'r Senedd, y dull priodol o roi gwybod am wrthdaro buddiant sy'n bodoli, sy'n bosibl neu sy'n ganfyddedig yw hysbysu'r Cadeirydd neu'r Clerc cyn y cyfarfod neu dynnu sylw Cadeirydd y cyfarfod ato pan ddaw'r aelod yn ymwybodol o'r gwrthdaro yn ystod trafodaeth. Yna dylai'r unigolyn ymadael a pheidio â chymryd unrhyw ran bellach yn y drafodaeth sy'n dilyn. Nid yw aelodau'n cael cymryd rhan mewn prosesau gwneud penderfyniadau sy'n effeithio ar eu buddiannau eu hunain.

Ni ystyrir bod gan aelodau fuddiant ariannol mewn materion sy'n cael eu trafod dim ond yn rhinwedd y ffaith eu bod yn aelod o staff neu'n fyfyrwr yn y sefydliad.

GWNEUD PENDERFYNIADAU CORFFORAETHOL

Dylai'r Senedd arfer ei ddyletswyddau mewn modd corfforaethol. Os oes gan unrhyw aelod o Senedd Prifysgol Aberystwyth unrhyw ymholiadau neu bryderon ynghylch y modd y cymerwyd penderfyniad neu unrhyw agwedd ar lywodraethiant, rheolaeth neu arferion y Brifysgol, dylid eu trafod yn gyntaf naill ai â Chadeirydd y Senedd, Chadeirydd y Cyngor, Cadeirydd y Pwyllgor Archwilio a Risg, neu â Chadeirydd is-bwyllgor perthnasol. Gall Clerc y Senedd roi cyngor cychwynnol yn gyfrinachol i aelodau fel y bo angen.

CEFNOGI AELODAU'R SENEDD

Y GOFRESTRFA ACADEMAIDD

Mae'r Gofrestrfa Academaidd yn darparu cefnogaeth i'r Senedd ac yn rhoi cyngor i aelodau ar eu cyfrifoldebau.

Cynghorir aelodau'r Senedd i gysylltu â'r Clerc am arweiniad neu gymorth ymarferol. Dylai aelodau hysbysu'r Clerc ymlaen llaw os ydynt yn dymuno codi mater mewn cyfarfod o'r Senedd – mae hyn yn sicrhau bod modd cynnwys pennawd priodol ar yr agenda.

CYFLWYNO A DATBLYGIAD PARHAUS

Bydd aelodau sydd newydd gael eu penodi i Senedd Prifysgol Aberystwyth yn cael cyflwyniad a fydd wedi'i deilwra i'w hanghenion unigol. Fan lleiaf, bydd pob aelod newydd yn cael copi o'r llawlyfr hwn.

CYLCHREDEG GWAITH PAPUR

Mae'r holl waith papur ar gyfer cyfarfodydd y Senedd yn cael ei ddarparu drwy gyfrwng gweinydd SharePoint y Brifysgol. Mae papurau hanesyddol hefyd ar gael drwy gyfrwng SharePoint, a gellir cael gafael arnynt ar <http://sharepoint.aber.ac.uk>. Bydd arnoch angen eich enw defnyddiwr a chyfrinair Prifysgol Aberystwyth er mwyn cael mynediad i'r gweinydd SharePoint, a gall yr Gofrestrfa Academaidd roi'r caniatâd angenrheidiol i chi gael mynediad i'r hafan ar SharePoint. Gwneir darpariaeth hefyd i ddarparu gwaith papur y Senedd mewn fformat sy'n addas i'w ddefnyddio ar iPad neu ddyfais dabled arall.

Gellir darparu copiâu papur i aelodau fel y bo angen, er bod dosbarthu electronig yn cael ei ffafrio am resymau yn ymwneud â chost, effaith amgylcheddol a chyflymder dosbarthu. Bydd y Dirprwy Gofrestrydd yn trafod eich anghenion unigol.

CYSYLLTIADAU DEFNYDDIOL

COFRESTRFA ACADEMAIDD

Dirprwy Gofrestrydd

Dr Gethin Rhys

ger@aber.ac.uk

Cymorth Gweinyddol

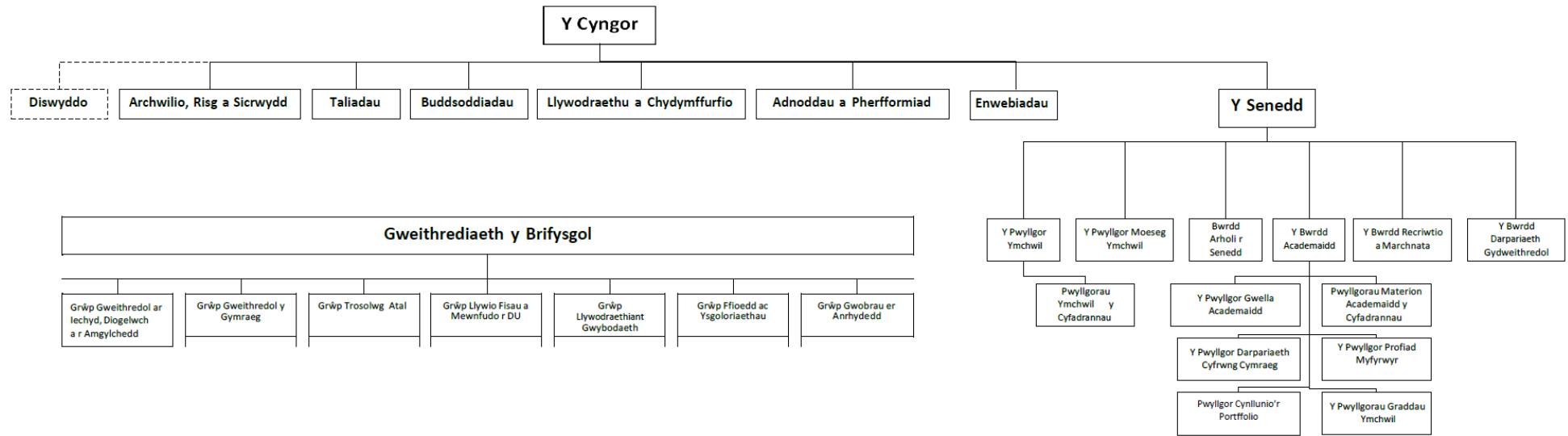
Margaret Smith

aqrstaff@aber.ac.uk / 01970 62 2013

Cofrestrfa Academaidd, Prifysgol Aberystwyth, Adeilad Cledwyn, Penglais, Aberystwyth, SY23 3DD

Lle'n bosib, dylid defnyddio'r cyfeiriad aqrstaff@aber.ac.uk ar gyfer gohebiaeth electronig cyffredinol fel bod modd rhoi sylw iddi cyn gynted â phosibl gan naill ai y Dirprwy Gofrestrydd neu gan y Cymorth Gweinyddol.

PWYLLGORAU LLYWODRAETHU PRIFYSGOL ABERYSTWYTH



ACRONYMAU A BYRFODDAU

Mae'r canlynol yn rhoi manylion nifer o acronymau a byrfoddau a ddefnyddir ym Mhrifysgol Aberystwyth ac yn y sector addysg uwch yn fwy cyffredinol. Nid yw'r rhestr hon yn hollgynhwysfawr.

<u>Cymraeg</u>		<u>Saesneg</u>	
		ABS	Aberystwyth Business School
	Pwyllgor Cynllunio a Datblygu academiaidd	ADPC	Academic Development and Planning Committee
	Cyngor Ymchwil y Dyniaethau a'r Celfyddydau	AHRC	Arts and Humanities Research Council
	Campws Menter ac Arloesedd Aberystwyth	AIEC	Aberystwyth Innovation and Enterprise Campus
	Pwyllgor Cynnydd Academiaidd	APC	Academic Progress Committee
	Cofrestrfa Academiaidd	AR	Academic Registry
	Pwyllgor Archwilio Risg a Sicrwydd	ARAC	Audit, Risk and Assurance Committee
PA	Prifysgol Aberystwyth	AU	Aberystwyth University
	Prifysgol Aberystwyth Mawrisiws	AUM	Aberystwyth University Mauritius
CPAPA	Cynllun Pensiwn ac Aswariant Prifysgol Aberystwyth	AUPAS	Aberystwyth University Pension and Assurance Scheme
UMPA	Undeb Myfyrwyr Prifysgol Aberystwyth	AUSU	Aberystwyth University Students' Union
	Cyngor Ymchwil Gwyddorau Biolegol a Biotechnoleg	BBSRC	Biotechnology and Biological Sciences Research Council
	Systemau Busnes a Gwybodaeth (PA); neu'r Adran Busnes, Arloesedd a Sgiliau	BIS	Business Information Systems (at AU); or Department for Business, Innovation and Skills
	Cydweithio a Datblygu ar draws Rhwydweithiau Rhanbarthol	CADARN	Collaborating and Developing across Regional Networks
	Cynllun Casglu Credydau a Throsoglwyddo	CATS	Credit Accumulation and Transfer Scheme
	Canolfan Datblygu Staff ac Ymarfer Academiaidd	CDSAP	Centre for the Development of Staff and Academic Practice
	Cadeiryddion Prifysgolion Cymru	ChUW	Chairs of Universities Wales
	Datblygiad Proffesiynol Parhaus	CPD	Continuing Professional Development
	Pwyllgor Cadeiryddion Prifysgolion	CUC	Committee of University Chairs
	Canolfan Ehangu Cyfranogiad a Chynhwysiant Cymdeithasol	CWPSI	Centre for Widening Participation and Social Inclusion
	Swyddfa Datblygu a Chysylltiadau Alumni	DARO	Development and Alumni Relations Office
	Adran Daearyddiaeth a Gwyddorau Daear	DGES	Department of Geography and Earth Sciences
	Cyrchfannau Ymadawyr Addysg Uwch	DLHE	Destinations of Leavers from Higher Education

	Lwfans Myfyriwr Anabl	DSA	Disabled Student Allowance
	Uned Herio Cydraddoldeb	ECU	Equality Challenge Unit
	Adran Datblygu'r Ystadau	EDD	Estates Development Department
	Cronfa Datblygu Rhanbarthol Ewrop	ERDF	European Regional Development Fund
	Cyngor Ymchwil Economaidd a Chymdeithasol	ESRC	Economic and Social Research Council
CCaGC	Cyfadrn y Celfyddydau a'r Gwyddorau Cymdeithasol	FASS	Faculty of Arts and Social Sciences
CBaGFf	Cyfadrn Busnes a'r Gwyddorau Ffisegol	FBPS	Faculty of Business and Physical Sciences
	Addysg Bellach	FE	Further Education
CGDaB	Cyfadrn Gwyddorau Daear a Bywyd	FELS	Faculty of Earth and Life Sciences
	Deddf Rhyddid Gwybodaeth	FoI	Freedom of Information Act
	Safon Adrodd Ariannol	FRS	Financial Reporting Standard
	Cyferwerth ag Amser Llawn	FTE	Full Time Equivalent
PLlaCh	Y Pwyllgor Llywodraethu a Chydymffurfio	GCC	Governance and Compliance Committee
	Cymhwyster Galwedigaethol Cenedlaethol Cyffredinol	GNVQ	General National Vocational Qualification
AU	Addysg Uwch	HE	Higher Education
	Academi Addysg Uwch	HEA	Higher Education Academy
	Cyngor Cyllido Addysg Uwch yn Lloegr	HEFCE	Higher Education Funding Council for England
CCAUC	Cyngor Cyllido Addysg Uwch yng Nghymru	HEFCW	Higher Education Funding Council for Wales
	Sefydliad Addysg Uwch	HEI	Higher Education Institution
	Asesiad rôl addysg uwch	HERA	Higher Education Role Analysis
	Asiantaeth Ystadegau Addysg Uwch	HESA	Higher Education Statistics Agency
	Ystadegau Cynnar Myfyrwyr Addysg Uwch	HESES	Higher Education Students Early Statistics
	Arolygiaeth (neu Arolygwr / Arolygwraig) ei Mawrhydi	HMI	Her Majesty's Inspectorate (or Inspector)
	Tystysgrif Cenedlaethol Uwch	HNC	Higher National Certificate
	Diploma Cenedlaethol Uwch	HND	Higher National Diploma
AD	Adnoddau Dynol	HR	Human Resources
IDA	Iechyd, Diogelwch a'r Amgylchedd	HSE	Health, Safety and Environment
	Statws Noddwr Dibynadwy Iawn	HTS	Highly Trusted Sponsor status
	Athrofa Biolegol, Amgylcheddol a Gwyddorau Gwledig	IBERS	Institute of Biological, Environmental and Rural Sciences
TGCh	Technoleg Gwybodaeth a Chyfathrebu	ICT	Information and Communication Technologies

	Buddsoddwyr mewn Pobl	IIP	Investors in People
	Athrofa Mathemateg, Ffiseg a Gwyddoniaeth Gyfrifiadurol	IMPACS	Institute of Mathematics, Physics and Computer Science
	Yr Adran Gwleidyddiaeth Rhyngwladol	InterPol	Department of International Politics
	Hawliau Eiddo Deallusol	IPR	Intellectual Property Rights
GG	Gwasanaethau Gwybodaeth	IS	Information Services
	Hyfforddiant Cychwynnol Athrawon	ITT	Initial Teacher Training
	Cydbwyllgor Systemau Gwybodaeth (y Cyngorau Cyllido Addysg Uwch)	JISC	Joint Information Systems Committee (of the Higher Education Funding Councils)
	Ysgoloriaethau Sgiliau'r Economi Wybodaeth	KESS	Knowledge Economy Skills Scholarships
AAEI	Awdurdod Addysg Lleol	LEA	Local Education Authority
	Cymdeithas Ddysgedig Cymru	LSW	Learned Society of Wales
	Swyddfa Archwilio Genedlaethol	NAO	National Audit Office
	Corff cyhoeddus anadrannol ('cwango')	NDPB	Non-departmental public body ('quango')
	Cyngor Ymchwil yr Amgylchedd Naturiol	NERC	Natural Environment Research Council
	Arolwg Cenedlaethol o Fyfyryr	NSS	National Student Survey
UCM	Undeb Cenedlaethol y Myfyryr	NUS	National Union of Students
	Cymhwyster Galwedigaethol Cenedlaethol	NVQ	National Vocational Qualification
	Swyddfa'r Dyfarnwr Annibynnol	OIA	Office of the Independent Adjudicator
	Y Brifysgol Agored	OU	Open University
	Y Pwyllgor Datblygiad Proffesiynol, Staffio a Chydraddoldeb	PDSEC	Professional Development, Staffing and Equality Committee
	Menter Cyllid Preifat	PFI	Private Finance Initiative
TAR	Tystysgrif Addysg i Raddedigion	PGCE	Postgraduate Certificate in Education
	Ymchwil Ôl-raddedig	PGR	Postgraduate Research
	Cwrs Ôl-raddedig a Addysgir	PGT	Postgraduate Taught
	Dirprwy Is-Ganghellor	PVC	Pro Vice-Chancellor
	Sicrhau Ansawdd	QA	Quality Assurance
	Asiantaeth Sicrhau Ansawdd	QAA	Quality Assurance Agency
	Pwyllgor Sicrhau Ansawdd	QAC	Quality Assurance Committee
	Gwella Ansawdd	QE	Quality Enhancement
	Ymchwil sy'n gysylltiedig ag Ansawdd	QR	Quality-related research
	Ymchwil a Datblygu	R&D	Research and Development
	Ymarfer Asesu Ymchwil	RAE	Research Assessment Exercise

	Ymchwil, Busnes ac Arloesi	RBI	Research, Business and Innovation
FfRhY	Fframwaith Rhagoriaeth Ymchwil	REF	Research Excellence Framework
		RPC	Resources and Performance Committee
	Y Gymdeithas Frenhinol	RS	Royal Society
	Cymdeithas Frenhinol y Celfyddydau	RSA	Royal Society of Arts
	Ysgol Addysg a Dysgu Gydol Oes	SELL	School of Education and Lifelong Learning
	Chwaraeon a Gwyddor Ymarfer Corff	SES	Sports and Exercise Science
	Cwmni Benthyciadau Myfyrwyr	SLC	Student Loans Company
	Gwobrau Dysgu dan Arweiniad y Myfyrwyr	SLTA	Student-led Teaching Awards
	Ysgol Rheolaeth a Busnes	SMB	School of Management and Business
	Datganiad o Arfer (Cyfrifo) a Argymhellir	SORP	Statement of Recommended (Accounting) Practice
	Pwyllgor Ymgynghorol Staff-Myfyriwr	SSCC	Student-Staff Consultative Committee
	Adran Theatr, Ffilm ac Astudiaethau'r Teledu	TFTS	Department of Theatre, Film and Television Studies
		THE	Times Higher Education
	Dull Tryloyw o Gostio	TRAC	Transparent Approach to Costing
	Gwasanaeth Derbyn i Golegau a Phrifysgolion	UCAS	Universities and Colleges Admissions Service
	Cymdeithas Cyflogwyr y Prifysgolion a Cholegau	UCEA	Universities and Colleges Employers Association
	Undeb Prifysgol a Choleg	UCU	University and College Union
	Is-raddedig	UG	Undergraduate
	Prifysgolion Cymru	UnisWales	Universities Wales
	Uned Asesu	UoA	Unit of Assessment
	Pwyllgor Moeseg Ymchwil y Brifysgol	UREC	University Research Ethics Committee
CPP	Cynllun Pensiwn y Prifysgolion	USS	Universities Superannuation Scheme
	Prifysgolion y DU	UUK	Universities UK
IG	Is-Ganghellor	VC	Vice-Chancellor
	Ehangu Mynediad	WA	Widening Access
	Swyddfa Cyllid Ewropeaidd Cymru	WEFO	Wales European Funding Office
	Llywodraeth Cymru	WG	Welsh Government
	Ehangu Cyfanogiad	WP	Widening Participation

POLISI'AU AR GYDRADDOLDEB AC AMRYWIAETH

Mae Prifysgol Aberystwyth wedi ymrwymo i hyrwyddo cydraddoldeb ac amrywiaeth, ac mae'n ceisio bod yn gynhwysol, gan werthfawrogi amrywiaeth ei staff, ei myfyrwyr a'i chymuned.

Cynllun Cydraddoleb Strategol a Chynllun Gweithredu ar Gydraddoldeb

Ar 27 Mawrth 2020, bu i'r Cyngor gymeradwyo 'Cynllun Gweithredu Strategol ar Gydraddoldeb 2020–24' Prifysgol Aberystwyth. Mae'r ddogfen hon – sy'n amlinellu pum amcan – ar gael ar: www.aber.ac.uk/cy/equality.

Fideo Cydraddoldeb

Mae fideo cydraddoldeb wedi cael ei chynhyrchu er mwyn hyrwyddo Cynllun Cydraddoldeb Prifysgol Aberystwyth a dangos bod cydraddoldeb ac amrywiaeth wrth graidd amgylchedd dysgu a gweithio cynhwysol a chefnogol y Brifysgol, lle mae urddas, parch a chydweithio yn hanfodol i'n holl weithgareddau. Anogir aelodau'r Senedd i wyllo'r fideo fer hon, sydd ar gael ar: <http://www.aber.ac.uk/cy/equality/video/>.

Amrywiaeth yn y Gweithle

Mae'r 'Cwrs eDdysgu Amrywiaeth yn y Gweithle' yn darparu hyfforddiant gorfodol i holl aelodau staff Prifysgol Aberystwyth.

Darperir yr hyfforddiant drwy gyfrwng sesiwn diwtorial ar-lein. Gellir dilyn y sesiwn hon i gyd ar yr un pryd (tua 30 munud o hyd) neu mewn darnau llai pan mae'n gyfleus i chi. Rhaid cwblhau'r cwis sy'n rhan o'r rhaglen er mwyn cyflawni'r hyfforddiant.

Bydd arnoch angen eich manylion mewngofnodi e-bost Prifysgol Aberystwyth er mwyn dilyn y cwrs eDdysgu, sydd ar gael ar: <http://www.aber.ac.uk/cy/equality/diversitycourse/>.